

АДМИНИСТРАЦИЯ ГОРОДА ОМСКА
ДЕПАРТАМЕНТ АРХИТЕКТУРЫ И ГРАДОСТРОИТЕЛЬСТВА
РАСПОРЯЖЕНИЕ

От 26.08.2025 № 214
г. Омск

О внесении изменений в распоряжение
департамента архитектуры и градостроительства
Администрации города Омска от 17 декабря 2024 года № 1662

Руководствуясь Градостроительным кодексом Российской Федерации, Федеральным законом «Об общих принципах организации местного самоуправления в Российской Федерации», постановлением Правительства Российской Федерации от 2 февраля 2024 года № 112 «Об утверждении Правил подготовки документации по планировке территории, подготовка которой осуществляется на основании решений уполномоченных федеральных органов исполнительной власти, исполнительных органов субъектов Российской Федерации и органов местного самоуправления, принятия решения об утверждении документации по планировке территории, внесения изменений в такую документацию, отмены такой документации или ее отдельных частей, признания отдельных частей такой документации не подлежащими применению, а также подготовки и утверждения проекта планировки территории в отношении территорий исторических поселений федерального и регионального значения», Уставом города Омска, Решением Омского городского Совета от 11 апреля 2012 года № 3 «О департаменте архитектуры и градостроительства Администрации города Омска», на основании обращения Общества с ограниченной ответственностью «Черлакский тракт»:

Внести в распоряжение департамента архитектуры и градостроительства Администрации города Омска от 17 декабря 2024 года № 1662 «О подготовке документации по планировке части территории муниципального образования городской округ город Омск Омской области» следующие изменения:

1) пункт 1 изложить в следующей редакции:

«1. Разрешить ООО «Черлакский тракт» осуществить подготовку документации для внесения изменений в проект планировки территории, расположенной в границах: улица Новокирпичная – Сибирский проспект – улица Валентины Бисяриной – перспективная дорога в поселок Светлый – федеральная трасса М-51 – Черлакский тракт – граница полосы

отвода южной ветки железной дороги в Ленинском административном округе города Омска, утвержденный постановлением Администрации города Омска от 26 декабря 2016 года № 1543-п «Об утверждении документации по планировке некоторых частей территории Ленинского административного округа муниципального образования городской округ город Омск Омской области», в границах элементов планировочной структуры №№ 115, 116, 3-4.ИТ98, 3-4.ИТ105, Черлакского тракта (от элемента планировочной структуры № 3-4.ИТ99 до границы полосы отвода южной ветки железной дороги) планировочного района II (далее – документация по планировке территории) в соответствии со схемой границ проектируемой территории согласно приложению № 1 к настоящему распоряжению.»;

2) приложение № 1 «Схема границ проектируемой территории» изложить в новой редакции согласно приложению № 1 к настоящему распоряжению;

3) приложение № 2 «Задание на разработку документации по планировке территории для внесения изменений в проект планировки территории, расположенной в границах: улица Новокирпичная – Сибирский проспект – улица Валентины Бисяриной – перспективная дорога в поселок Светлый – федеральная трасса М-51 – Черлакский тракт – граница полосы отвода южной ветки железной дороги в Ленинском административном округе города Омска, утвержденный постановлением Администрации города Омска от 26 декабря 2016 года № 1543-п «Об утверждении документации по планировке некоторых частей территории Ленинского административного округа муниципального образования городской округ город Омск Омской области», в границах элементов планировочной структуры №№ 115, 116, 3-4.ИТ98, 3-4.ИТ105 планировочного района II» изложить в новой редакции согласно приложению № 2 к настоящему распоряжению.

Директор департамента,
главный архитектор города Омска

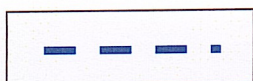
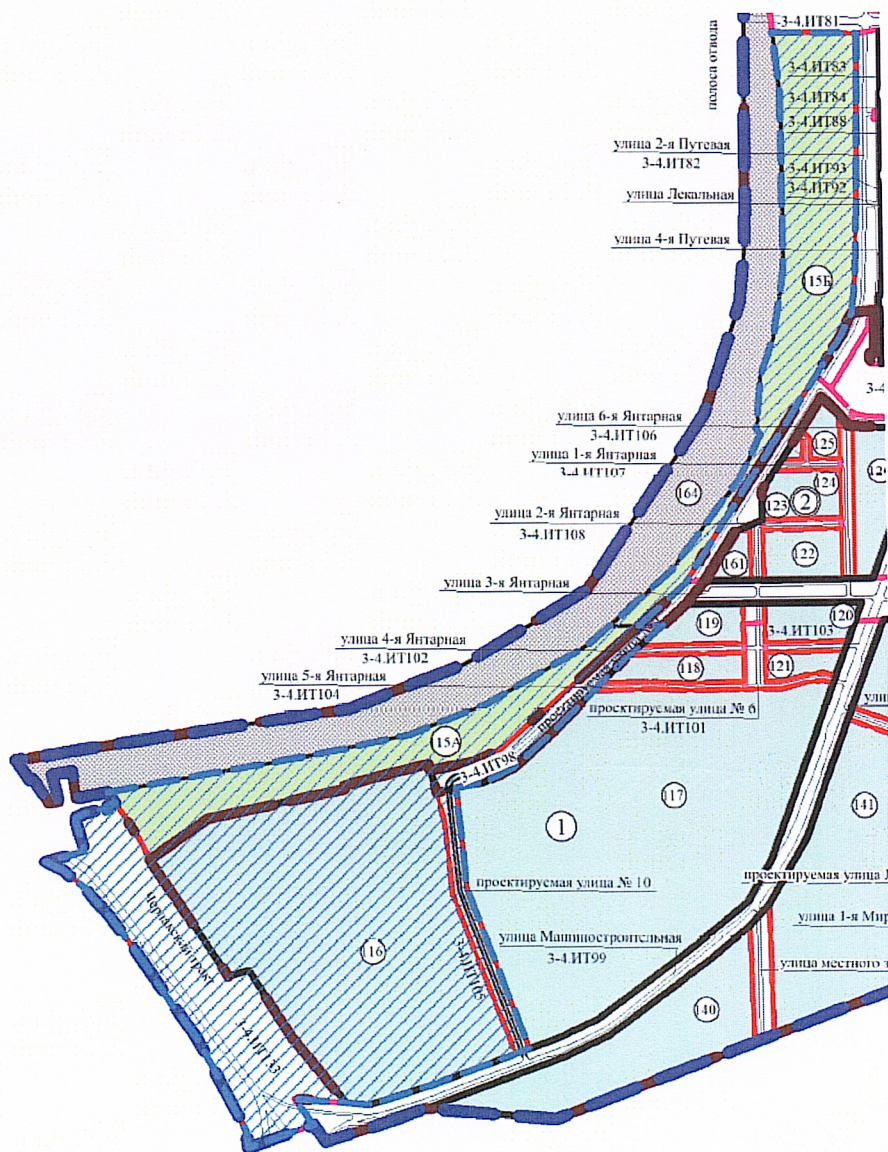



Р.В. Воробьев

Приложение № 1
к распоряжению департамента
архитектуры и градостроительства
Администрации города Омска
от 26.02.2025 № 214

«Приложение № 1
к распоряжению департамента
архитектуры и градостроительства
Администрации города Омска
от 17 декабря 2024 года № 1662

Схема границ проектируемой территории



- граница проектируемой территории»

Приложение № 2
к распоряжению департамента
архитектуры и градостроительства
Администрации города Омска
от 26.02.2025 № 274

«Приложение № 2
к распоряжению департамента
архитектуры и градостроительства
Администрации города Омска
от 17 декабря 2024 года № 1662

ЗАДАНИЕ

на разработку документации по планировке территории для внесения изменений в проект планировки территории, расположенной в границах: улица Новокирпичная – Сибирский проспект – улица Валентины Бисяриной – перспективная дорога в поселок Светлый – федеральная трасса М-51 – Черлакский тракт – граница полосы отвода южной ветки железной дороги в Ленинском административном округе города Омска, утвержденный постановлением Администрации города Омска от 26 декабря 2016 года № 1543-п «Об утверждении документации по планировке некоторых частей территории Ленинского административного округа муниципального образования городской округ город Омск Омской области», в границах элементов планировочной структуры №№ 115, 116, 3-4.ИТ98, 3-4.ИТ105, Черлакского тракта (от элемента планировочной структуры № 3-4.ИТ99 до границы полосы отвода южной ветки железной дороги) планировочного района II

№ п/п	Наименование позиции	Содержание
1	Вид разрабатываемой документации по планировке территории	Проект планировки территории
2	Инициатор подготовки документации по планировке территории	Общество с ограниченной ответственностью «Черлакский тракт», ОГРН 1075505000780, дата внесения в ЕГРЮЛ 30 марта 2007 года, юридический адрес: город Омск, улица 13-я Комсомольская, дом 1, офис 11
3	Источник финансирования работ по подготовке документации по планировке территории	Собственные средства Общества с ограниченной ответственностью «Черлакский тракт»

№ п/п	Наименование позиции	Содержание
4	Вид и наименование планируемого к размещению объекта капитального строительства, его основные характеристики (назначение, местоположение, площадь объекта капитального строительства и др.)	Вид и наименование планируемого к размещению объекта капитального строительства, его основные характеристики определяются на этапе архитектурно-строительного проектирования объекта капитального строительства
5	Поселения, муниципальные округа, городские округа, муниципальные районы, субъекты Российской Федерации, в отношении территорий которых осуществляется подготовка документации по планировке территории	Муниципальное образование городской округ город Омск Омской области
6	Состав документации по планировке территории	Состав и содержание документации по планировке территории определить в соответствии со статьями 41.1, 42 Градостроительного кодекса Российской Федерации
7	Информация о земельных участках (при наличии), включенных в границы территории, в отношении которой планируется подготовка документации по планировке территории, а также об ориентировочной площади такой территории	Земельные участки, расположенные в границах территории, в отношении которой планируется подготовка документации для внесения изменений в проект планировки территории, расположенной в границах: улица Новокирпичная – Сибирский проспект – улица Валентины Бисяриной – перспективная дорога в поселок Светлый – федеральная трасса М-51 – Черлакский тракт – граница полосы отвода южной ветки железной дороги в Ленинском административном округе города Омска, утвержденный постановлением Администрации города Омска от 26 декабря 2016 года № 1543-п «Об утверждении документации по планировке некоторых частей территории Ленинского административного округа муниципального образования городской округ город Омск Омской области» (далее – проект планировки территории), в границах элементов планировочной структуры №№ 115, 116, 3-4.ИТ98, 3-4.ИТ105, Черлакского тракта (от элемента планировочной структуры № 3-4.ИТ99 до границы полосы отвода южной ветки железной дороги) планировочного района II. Ориентировочная площадь проектируемой территории – 66 га

№ п/п	Наименование позиции	Содержание
8	Цель подготовки документации по планировке территории	Изменение красных линий в границах элементов планировочной структуры №№ 115, 116, 3-4.ИТ98, 3-4.ИТ105, Черлакского тракта (от элемента планировочной структуры № 3-4.ИТ99 до границы полосы отвода южной ветки железной дороги) планировочного района II проекта планировки территории

»