

АДМИНИСТРАЦИЯ ГОРОДА ОМСКА
ДЕПАРТАМЕНТ АРХИТЕКТУРЫ И ГРАДОСТРОИТЕЛЬСТВА
РАСПОРЯЖЕНИЕ

От 24.03.2025 № 322
г. Омск

О подготовке документации по планировке части территории
муниципального образования городской округ
город Омск Омской области

Руководствуясь Градостроительным кодексом Российской Федерации (далее – ГрК РФ), Федеральным законом «Об общих принципах организации местного самоуправления в Российской Федерации», постановлением Правительства Российской Федерации от 2 февраля 2024 года № 112 «Об утверждении Правил подготовки документации по планировке территории, подготовка которой осуществляется на основании решений уполномоченных федеральных органов исполнительной власти, исполнительных органов субъектов Российской Федерации и органов местного самоуправления, принятия решения об утверждении документации по планировке территории, внесения изменений в такую документацию, отмены такой документации или ее отдельных частей, признания отдельных частей такой документации не подлежащими применению, а также подготовки и утверждения проекта планировки территории в отношении территорий исторических поселений федерального и регионального значения», Уставом города Омска, Решением Омского городского Совета от 11 апреля 2012 года № 3 «О департаменте архитектуры и градостроительства Администрации города Омска»:

1. Принять решение о подготовке документации по планировке части территории Октябрьского административного округа города Омска (далее – документация по планировке территории) в соответствии со схемой границ проектируемой территории согласно приложению № 1 к настоящему распоряжению.

2. Утвердить задание на разработку документации по планировке территории согласно приложению № 2 к настоящему распоряжению.

3. Утвердить задание на выполнение инженерно-геодезических изысканий, создание инженерно-топографических планов, необходимых

для подготовки документации по планировке территории, согласно приложению № 3 к настоящему постановлению.

4. Лицу, осуществляющему в соответствии с частью 8 статьи 45 ГрК РФ подготовку документации по планировке территории, обеспечить:

1) подготовку документации по планировке территории в соответствии со статьей 46 ГрК РФ, с учетом задания на разработку документации по планировке территории, задания на выполнение инженерно-геодезических изысканий, создание инженерно-топографических планов, необходимых для подготовки документации по планировке территории;

2) представление в департамент архитектуры и градостроительства Администрации города Омска (далее – департамент архитектуры) документации по планировке территории, подготовленной в соответствии с подпунктом 1 настоящего пункта.

5. Установить предельный срок для подготовки инженерно-геодезических изысканий, создания инженерно-топографических планов, необходимых для подготовки документации по планировке территории, – 31 октября 2025 года.

6. Установить предельный срок для подготовки документации по планировке территории – 30 декабря 2026 года.

7. Контроль за исполнением настоящего распоряжения возложить на заместителя директора департамента архитектуры О.Е. Дерябину.

Директор департамента,
главный архитектор города Омска



Р.В. Воробьев

Приложение № 1
к распоряжению департамента
архитектуры и градостроительства
Администрации города Омска
от 27.03 2025 № 322

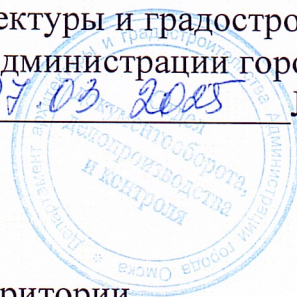


Схема границ проектируемой территории



— граница проектируемой территории

Приложение № 2
к распоряжению департамента
архитектуры и градостроительства
Администрации города Омска
от 27.05.2025 № 322

ЗАДАНИЕ

на разработку документации по планировке территории для подготовки документации по планировке части территории Октябрьского административного округа города Омска для индивидуального жилищного строительства для льготных категорий граждан

№ п/п	Наименование позиции	Содержание
1	Вид разрабатываемой документации по планировке территории	Проект планировки территории, проект межевания территории
2	Инициатор подготовки документации по планировке территории	Департамент архитектуры и градостроительства Администрации города Омска
3	Источник финансирования работ по подготовке документации по планировке территории	Бюджет бюджетной системы Российской Федерации
4	Вид и наименование планируемого к размещению объекта капитального строительства, его основные характеристики (назначение, местоположение, площадь объекта капитального строительства и др.)	Вид и наименование планируемого к размещению объекта капитального строительства, его основные характеристики определяются на этапе архитектурно-строительного проектирования объекта капитального строительства
5	Поселения, муниципальные округа, городские округа, муниципальные районы, субъекты Российской Федерации, в отношении территорий которых осуществляется подготовка документации по планировке территории	Муниципальное образование городской округ город Омск Омской области
6	Состав документации по планировке территории	Состав и содержание документации по планировке территории определить в соответствии со статьями 41.1 – 43 Градостроительного кодекса Российской Федерации, постановлением Правительства

№ п/п	Наименование позиции	Содержание
		Российской Федерации от 12 мая 2017 № 564 «Об утверждении Положения о составе и содержании документации по планировке территории, предусматривающей размещение одного или несколько линейных объектов»
7	Информация о земельных участках (при наличии), включенных в границы территории, в отношении которой планируется подготовка документации по планировке территории, а также об ориентировочной площади такой территории	Земельные участки, расположенные в границах территории, в отношении которой планируется подготовка документации по планировке территории. Ориентировочная площадь проектируемой территории – 128,0 га
8	Цель подготовки документации по планировке территории	Установить границы зон планируемого размещения объектов капитального строительства, определить местоположение границ образуемых земельных участков для индивидуального жилищного строительства для льготных категорий граждан

ЗАДАНИЕ

на выполнение инженерно-геодезических изысканий, создание цифровых инженерно-топографических планов,
необходимых для подготовки документации по планировке
части территории Октябрьского административного округа города Омска

№ п/п	Перечень основных требований	Содержание требований
1	Цели и задачи выполнения работ	<p>Инженерно-геодезические изыскания для подготовки документации по планировке территории выполняются в целях:</p> <ol style="list-style-type: none">1) получения материалов о природных условиях территории, в отношении которой осуществляется подготовка документации по планировке территории, и факторах техногенного воздействия на окружающую среду, прогнозов их изменения в целях обеспечения рационального и безопасного использования указанной территории;2) определения местоположения границ образуемых и изменяемых земельных участков;3) установления, изменения, отмены красных линий для застроенных территорий, в границах которых не планируется размещение новых объектов капитального строительства, а также для установления, изменения, отмены красных линий в связи с образованием и (или) изменением земельного участка, расположенного в границах территории, применительно к которой не предусматривается осуществление деятельности по комплексному и устойчивому развитию территории, при условии, что такие установления, изменения, отмена влекут за собой исключительно изменение границ территории общего пользования. <p>Подготовка документации по планировке территории осуществляется в соответствии с материалами и результатами инженерных изысканий.</p> <p>Задачи, решаемые в результате выполнения работ:</p> <ul style="list-style-type: none">- выделение элементов планировочной структуры территории и установление границ земельных участков, на которых предполагается расположение объектов капитального строительства, включая линейные сооружения;- определение местоположения границ образуемых и изменяемых земельных участков;- установление, изменение, отмена красных линий для застроенных территорий;

№ п/п	Перечень основных требований	Содержание требований
		<p>- создание цифровых инженерно-топографических планов в масштабе 1:500 с выполнением съемки подземных коммуникаций, для ведения единой топографической основы города Омска и согласованием их положения с эксплуатирующими организациями;</p> <p>- создание цифровых инженерно-топографических планов в масштабе 1:500 для ведения государственной информационной системы обеспечения градостроительной деятельности Омской области (далее – ГИСОГД Омской области).</p> <p>Ориентировочная площадь проектируемой территории 132,67 га</p>
2	Нормативная правовая и методическая база	<p>- Градостроительный кодекс Российской Федерации;</p> <p>- Федеральный закон от 6 октября 2003 года № 131-ФЗ «Об общих принципах организации местного самоуправления в Российской Федерации»;</p> <p>- Федеральный закон от 30 декабря 2015 года № 431-ФЗ «О геодезии, картографии и пространственных данных и о внесении изменений в отдельные законодательные акты Российской Федерации»;</p> <p>- Указ Президента Российской Федерации от 30 ноября 1995 года № 1203 «Об утверждении Перечня сведений, отнесенных к государственной тайне»;</p> <p>- Закон Российской Федерации от 21 июля 1993 года № 5485-1 «О государственной тайне»;</p> <p>- Инструкция по обеспечению режима секретности в Российской Федерации, утвержденная постановлением Правительства Российской Федерации от 5 января 2004 года № 3-1 (далее – Инструкция № 3-1);</p> <p>- постановление Правительства Российской Федерации от 7 февраля 2024 года № 132 «Об утверждении Правил допуска должностных лиц и граждан Российской Федерации к государственной тайне»;</p> <p>- постановление Правительства Российской Федерации от 13 марта 2020 года № 279 «Об информационном обеспечении градостроительной деятельности»;</p> <p>- постановление Правительства Российской Федерации от 22 апреля 2017 года № 485 «О составе материалов и результатов инженерных изысканий, подлежащих размещению в государственных информационных системах обеспечения градостроительной деятельности, Едином государственном фонде данных о состоянии окружающей среды, ее загрязнении, а также о форме и порядке их представления»;</p> <p>- постановление Правительства Российской Федерации от 31 марта 2017 года № 402 «Об утверждении Правил выполнения инженерных изысканий, необходимых для подготовки документации по планировке территории, перечня видов инженерных изысканий, необходимых для подготовки документации по планировке территории, и о внесении изменений в постановление Правительства Российской Федерации от 19 января 2006 г. № 20»;</p> <p>- постановление Правительства Российской Федерации от 15 марта 2017 года № 299 «Об утверждении Правил определения размера платы за предоставление пространственных данных и материалов, содержащихся в государственных фондах пространственных данных, и признании утратившими силу некоторых актов Правительства Российской Федерации»;</p>

№ п/п	Перечень основных требований	Содержание требований
		<ul style="list-style-type: none"> - Перечень сведений, подлежащих засекречиванию, Федеральной службы государственной регистрации, кадастра и картографии, утвержденный приказом Федеральной службы государственной регистрации, кадастра и картографии от 19 апреля 2024 года № 9с; - Перечень сведений, подлежащих засекречиванию, Министерства строительства и жилищно-коммунального хозяйства Российской Федерации, утвержденный приказом Министерства строительства и жилищно-коммунального хозяйства Российской Федерации от 13 сентября 2023 года № 5с/пр; - приказ Министерства строительства и жилищно-коммунального хозяйства Российской Федерации от 25 апреля 2017 года № 739/пр «Об утверждении требований к цифровым топографическим картам и цифровым топографическим планам, используемым при подготовке графической части документации по планировке территории»; - приказ Министерства строительства и жилищно-коммунального хозяйства Российской Федерации от 6 августа 2020 года № 433/пр «Об утверждении технических требований к ведению реестров государственных информационных систем обеспечения градостроительной деятельности, методики присвоения регистрационных номеров сведениям, документам, материалам, размещаемым в государственных информационных системах обеспечения градостроительной деятельности, справочников и классификаторов, необходимых для обработки указанных сведений, документов, материалов, форматов предоставления сведений, документов, материалов, содержащихся в государственных информационных системах обеспечения градостроительной деятельности»; - приказ Министерства экономического развития Российской Федерации от 29 марта 2017 года № 147 «Об утверждении Порядка передачи сведений о пространственных данных (пространственных метаданных) для включения в федеральный фонд пространственных данных и Порядка предоставления сведений о пространственных данных (пространственных метаданных), содержащихся в федеральном фонде пространственных данных, физическим и юридическим лицам»; - Инструкция по определению и обеспечению секретности топографо-геодезических, картографических, гравиметрических, аэросъемочных материалов и материалов космических съемок на территорию СССР (СТГМ-90), утвержденная Приказом Главного Управления геодезии и картографии при Совете Министров СССР от 11 июня 1990 года; - «СП 47.13330.2016. Свод правил. Инженерные изыскания для строительства. Основные положения. Актуализированная редакция СНиП 11-02-96» (далее – СП 47.13320.2016); - «СП 438.1325800.2019. Свод правил. Инженерные изыскания при планировке территорий. Общие требования» (далее – 438.1325800.2019); - «СП 317.1325800.2017. Свод правил. Инженерно-геодезические изыскания для строительства. Общие правила производства работ» (далее – СП 317.1325800.2017);

№ п/п	Перечень основных требований	Содержание требований
		<p>- «ГОСТ Р 51608-2024. Национальный стандарт Российской Федерации. Карты цифровые топографические. Требования к качеству»;</p> <p>- «ГОСТ Р 21.301-2021. Национальный стандарт Российской Федерации. Система проектной документации для строительства. Правила выполнения отчетной технической документации по инженерным изысканиям»;</p> <p>- Условные знаки для топографических планов масштабов 1:5000, 1:2000, 1:1000, 1:500, Москва, Картгеоцентр, 2005 год</p>
3	Исходные данные	<p>Исходные данные содержат сведения, составляющие государственную тайну, доступ к которым ограничен в соответствии с Законом Российской Федерации от 21 июля 1993 года № 5485-1 «О государственной тайне».</p> <p>Исходные данные включают в себя имеющуюся на момент изысканий топографическую съемку в масштабе 1:500 на территорию микрорайона «Крутая Горка», расположенную в Октябрьском административном округе города Омска, ориентировочной площадью 132,67 га.</p> <p>Передача исходных данных Подрядчику осуществляется Муниципальным Заказчиком в установленном порядке, в том числе через режимно-секретное подразделение.</p> <p>Исходные данные, передаваемые Муниципальным Заказчиком:</p> <ol style="list-style-type: none"> 1) топографическая съемка в масштабе 1:500 в растровом виде в формате TIFF с файлом привязки TAV, выполненная разными изыскательскими организациями в разные годы в системе координат МСК-55 с грифом «Секретно»; 2) топографическая съемка в масштабе 1:500 в векторном виде в формате DWG, выполненная разными изыскательскими организациями в разные годы, в системе координат МСК-55 с грифом «Секретно»; 3) граница выполнения работ в формате TAV. <p>Установленный набор слоев для формирования векторных моделей подземных и наземных коммуникаций (шаблоны таблиц в формате TAV) Подрядчик получает самостоятельно в казенном учреждении Омской области «Государственное учреждение информационных технологий и телекоммуникаций».</p> <p>Сведения, составляющие государственную тайну, передаются Подрядчику с разрешения государственного органа или организации, наделенных полномочиями по распоряжению этими сведениями и при наличии действующей лицензии на осуществление работ с использованием сведений, составляющих государственную тайну, и в порядке, предусмотренном Инструкцией № 3-1.</p> <p>Исходные данные, содержащие сведения, составляющие государственную тайну, передаются Заказчиком в сроки, учитывающие выполнение требований, предусмотренных статьей 17 Закона Российской Федерации от 21 июля 1993 года № 5485-1 «О государственной тайне».</p> <p>Подрядчик самостоятельно получает исходные данные в организации, осуществляющей ведение единой топографической основы города Омска в масштабе 1:500: установленный набор слоев и условных знаков для выполнения работ в векторном виде.</p> <p>Актуальные выписки координат геодезических пунктов, содержащиеся в федеральном фонде пространственных</p>

№ п/п	Перечень основных требований	Содержание требований
		<p>данных, Подрядчик получает самостоятельно за счет собственных средств в публично-правовой компании «Роскадастр» с возможностью их дальнейшей передачи Муниципальному Заказчику.* При формировании заявки Подрядчик учитывает необходимость передачи данных сведений Муниципальному Заказчику. Функционирование режимно-секретного подразделения Заказчика осуществляется на основании согласования управления Федеральной службы безопасности Российской Федерации по Омской области от 9 октября 2012 года № ЛЗ/8969. При необходимости Муниципальный Заказчик предоставляет заверенную копию документа.</p> <p>Топографическая съемка в масштабе 1:500 в растровом виде в формате TIFF с файлом привязки TAB и топографическая съемка в масштабе 1:500 в векторном виде в формате DWG, выполненная разными изыскательскими организациями в разные годы, применяются Подрядчиком в рамках ведения единой топографической основы города Омска.</p> <p>По окончании гарантийных обязательств Подрядчик осуществляет уничтожение исходных данных и направляет копию акта об уничтожении Муниципальному Заказчику в течение 7 рабочих дней</p>
4	Состав и содержание работ	<p>Состав и содержание работ по топографической съемке масштаба 1:500 определить в соответствии:</p> <ul style="list-style-type: none"> - с главой 5 Градостроительного кодекса Российской Федерации; - с разделами 5.1, 5.2, приложением «Б» СП 47.13330.2016; - с разделами 4, 5 СП 438.1325800.2019; - с разделами 4 – 6, приложением «А» СП 317.1325800.2017. <p>Состав и содержание работ по созданию векторных моделей плана наземных и подземных коммуникаций в формате TAB для внесения в государственную информационную систему обеспечения градостроительной деятельности определить в соответствии с требованиями к структуре векторной информации и характеристикам (семантической информации), установленными частью 46.11 приказа Министерства строительства и жилищно-коммунального хозяйства Российской Федерации от 6 августа 2020 года № 433/пр «Об утверждении технических требований к ведению реестров государственных информационных систем обеспечения градостроительной деятельности, методики присвоения регистрационных номеров сведениям, документам, материалам, размещаемым в государственных информационных системах обеспечения градостроительной деятельности, справочников и классификаторов, необходимых для обработки указанных сведений, документов, материалов, форматов предоставления сведений, документов, материалов, содержащихся в государственных информационных системах обеспечения градостроительной деятельности».</p> <p>Состав и виды работ, организация их выполнения – обоснование состава и объемов работ, методы и технологии их выполнения, применяемые приборы и оборудование, включая программное обеспечение; последовательность выполнения видов работ; сведения о метрологическом обеспечении средств измерений; организация выполнения полевых и камеральных работ; форма актов контроля и приемки полевых и камеральных работ, объемы и методы выполнения контрольных измерений и другая текстовая и графическая информация содержится в программе</p>

№ п/п	Перечень основных требований	Содержание требований
		инженерных изысканий, разработанной Подрядчиком в соответствии с СП 47.13330.2016 (4.18 – 4.23, 5.1.13 и 5.1.14), ГОСТ Р 8.563. Программа инженерных изысканий передается для утверждения Муниципальному Заказчику в течение 7 дней с даты передачи Муниципальным Заказчиком исходных данных
4.1	Объем работ	Ориентировочная площадь территории – 132,67 га в соответствии с приложением к настоящему заданию
5	Общие требования к выполнению работ	<p>Обеспечить сохранность сведений, составляющих государственную тайну, как в процессе проведения работ, так и по их завершении в соответствии с требованиями Инструкции № 3-1.</p> <p>Подрядчик в течение 5 рабочих дней после заключения муниципального контракта разрабатывает и согласовывает с Муниципальным заказчиком план мероприятий по обеспечению режима секретности при выполнении работ, предусмотренных настоящим техническим заданием, в соответствии с требованиями пункта 8 Инструкции № 3-1.</p> <p>Финансирование работ (услуг) по защите сведений, составляющих государственную тайну, осуществляется каждой стороной за счет собственных средств.</p> <p>При выполнении инженерных изысканий Подрядчик обязан применять средства измерений, прошедшие поверку в соответствии с законодательством Российской Федерации.</p> <p>Цифровые инженерно-топографические планы со съемкой, согласованием и нанесением подземных коммуникаций в масштабе 1:500 на территорию микрорайона «Крутая Горка», расположенную в Октябрьском административном округе города Омска, ориентировочной площадью 132,67 га (застроенная территория, 3 категория сложности, высота сечения рельефа 0,5 м) создать по материалам наземной топографической съемки в системе координат, используемой для ведения Единого государственного реестра недвижимости МСК-55 (зона 2) в форматах DWG, TAB. Содержание инженерно-топографических планов должно соответствовать приложению «А» СП 317.1325800.2017.</p> <p>Одновременно со съемкой местности выполнить съемку подземных коммуникаций. Полноту, наличие и правильность местоположения подземных, наземных коммуникаций согласовать с эксплуатирующими организациями.</p> <p>Выполнение работ по топографической съемке в масштабе 1:500 должно соответствовать:</p> <ol style="list-style-type: none"> 1) подразделу 5.3 СП 317.1325800.2017; 2) по точности съемки ситуации и рельефа местности согласно СП 47.13330.2016 (пунктам 5.1.17 – 5.1.19); 3) пункту 5.13 СП 438.1325800.2019. <p>Обеспечить точность инженерно-топографических планов, приведенную в пунктах 5.1.1.17 – 5.1.1.19 СП 47.13330.2016.</p> <p>Цифровые топографические планы должны соответствовать требованиям, установленным приказом Министерства строительства и жилищно-коммунального хозяйства Российской Федерации от 25 апреля 2017 года № 739/пр «Об утверждении требований к цифровым топографическим картам и цифровым топографическим планам, используемым при подготовке графической части документации по планировке территории».</p> <p>Предусмотреть разработку материалов и результатов инженерных изысканий в форматах, установленных</p>

№ п/п	Перечень основных требований	Содержание требований
		<p>постановлением Правительства Российской Федерации от 22 апреля 2017 года № 485 «О составе материалов и результатов инженерных изысканий, подлежащих размещению в государственных информационных системах обеспечения градостроительной деятельности, Едином государственном фонде данных о состоянии окружающей среды, ее загрязнении, а также о форме и порядке их представления» для размещения в ГИСОГД Омской области.</p> <p>Сформировать векторные модели подземных и наземных коммуникаций. Структура векторной информации, включая заполненные характеристики с признаками обязательности «О» в формате ТАВ в части наземных и подземных коммуникаций, должна соответствовать требованиям части 46.11 приказа Министерства строительства и жилищно-коммунального хозяйства Российской Федерации от 6 августа 2020 года № 433/пр «Об утверждении технических требований к ведению реестров государственных информационных систем обеспечения градостроительной деятельности, методики присвоения регистрационных номеров сведениям, документам, материалам, размещаемым в государственных информационных системах обеспечения градостроительной деятельности, справочников и классификаторов, необходимых для обработки указанных сведений, документов, материалов, форматов предоставления сведений, документов, материалов, содержащихся в государственных информационных системах обеспечения градостроительной деятельности».</p> <p>Графические материалы в векторном виде в формате DWG выполнить в соответствии с набором слоев и условных знаков, установленных для ведения единой топографической основы города Омска масштаба 1:500 и полученных в организации, осуществляющей ведение единой топографической основы города Омска масштаба 1:500.</p> <p>Выполнить полевой контроль, результаты которого отразить в соответствующем акте. Документация без подписи представителя Подрядчика, ответственного за полевой контроль, приемке Муниципальным Заказчиком не подлежит</p>
6	Проверка документации на соответствие техническому заданию	<p>Материалы результатов выполненной топографической съемки передаются Муниципальному Заказчику предварительно, не позднее 28 рабочих дней до даты окончания срока выполнения работ, установленного муниципальным контрактом, для проверки на соответствие техническому заданию в 1 экземпляре на бумажном и электронном носителе. Муниципальный Заказчик проверяет переданные материалы в течение 14 рабочих дней. При выявленных недочетах срок их устранения Подрядчиком оговаривается дополнительно. Максимальный срок устранения недочетов составляет 14 календарных дней</p>
7	Материалы, передаваемые Муниципальному Заказчику	<p>Материалы передаются Муниципальному Заказчику на бумажном и электронном носителе с сопроводительным письмом.</p> <p>Электронный вариант передается на оптическом диске, записанном Подрядчик (оригинал-диск), с удостоверяющим листом соответствия электронной версии бумажному носителю (опись диска, где указывается наименование файлов с объемом записанной информации и ограничениями по распространению).</p> <p>Передача материалов должна осуществляться с соблюдением требований по защите сведений ограниченного пользования, в том числе с соответствующим грифом секретности.</p> <p>Степень секретности материалов, передаваемых Подрядчиком Муниципальному Заказчику, определяется</p>

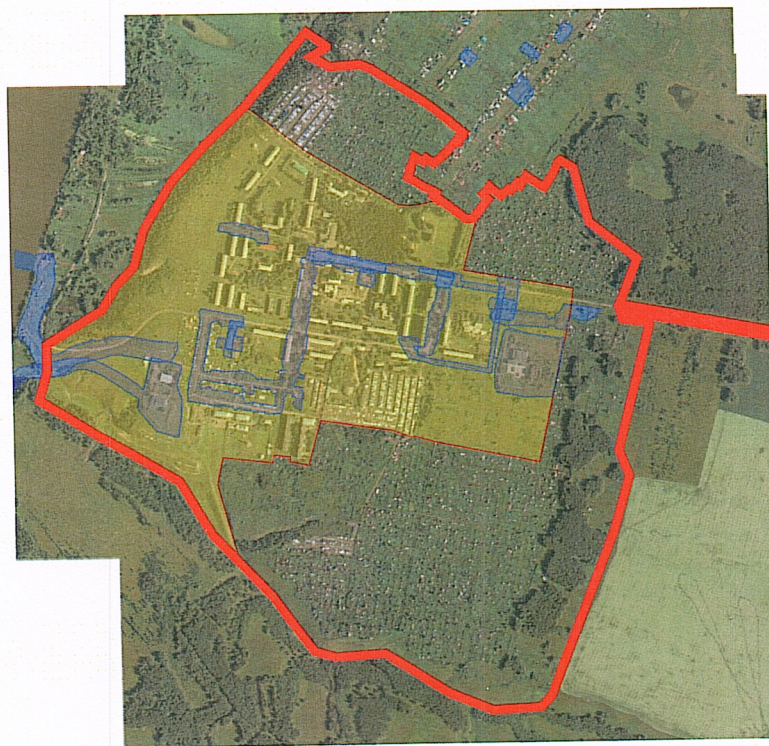
№ п/п	Перечень основных требований	Содержание требований
		<p>в соответствии:</p> <ul style="list-style-type: none"> - с Перечнем сведений, подлежащих засекречиванию, Федеральной службы государственной регистрации, кадастра и картографии, утвержденным приказом Федеральной службы государственной регистрации, кадастра и картографии от 19 апреля 2024 года № 9с; - с Перечнем сведений, подлежащих засекречиванию, Министерства строительства и жилищно-коммунального хозяйства Российской Федерации, утвержденным приказом Министерства строительства и жилищно-коммунального хозяйства Российской Федерации от 13 сентября 2023 года № 5с/пр. <p>Графические материалы и результаты инженерных изысканий представляются Заказчику в форме растровой и векторной модели.</p> <p>Допускается использовать носители формата CD-R, DVD-R. На лицевой поверхности диска должна быть нанесена печатным способом маркировка с указанием: наименования документации, заказчика, подрядчика, даты изготовления электронной версии, порядкового номера диска. Диск должен быть упакован в пластиковый бокс, на лицевой поверхности которого также делается соответствующая маркировка.</p> <p>В корневом каталоге диска должен находиться текстовый файл содержания. Состав и содержание диска должно соответствовать комплекту документации. Название каталога должно соответствовать номенклатуре топографических планов, названию документа.</p> <p>Комплект документации выполняется на русском языке и передается Муниципальному Заказчику на бумажном носителе в 1 экземпляре и в электронном виде в 1 экземпляре на оптических дисках:</p> <ol style="list-style-type: none"> 1) подробный технический отчет о выполненных работах в бумажном и электронном виде, включая графические приложения (отсканированный с подписями формат PDF, формат разработки: текстовые документы – DOC (DOCX); графические материалы – бумажный вид, электронный вид DWG, TAB в системе координат МСК-55; 2) для ведения единой топографической основы города Омска в масштабе 1:500 и использования для разработки документации по планировке территории: <ul style="list-style-type: none"> - цифровые инженерно-топографические планы в форматах DWG (выполненные пообъектно), TAB (выполненные пообъектно) масштаба 1:500 с границей работ в системе координат МСК-55. Содержание цифровых инженерно-топографических планов должно соответствовать приложению «А» СП 317.1325800.2017. Набор слоев и условных знаков должен соответствовать установленному набору слоев и условных знаков для выполнения работ в векторном виде, полученным в организации, осуществляющей ведение единой топографической основы города Омска в масштабе 1:500; - цифровые инженерно-топографические планы в формате DWG масштаба 1:500 (выполненные попланшетно) двух видов: открытого пользования и содержащие сведения, составляющие государственную тайну в системе координат МСК-55. Содержание цифровых инженерно-топографических планов должно соответствовать приложению «А» СП 317.1325800.2017. Набор слоев и условных знаков должен соответствовать установленному набору слоев




№ п/п	Перечень основных требований	Содержание требований
		<p>и условных знаков для выполнения работ в векторном виде, полученным в организации, осуществляющей ведение единой топографической основы города Омска в масштабе 1:500;</p> <p>-цифровые инженерно-топографические планы в растровом формате TIFF с файлом привязки TAV масштаба 1:500 (выполненные попланшетно) двух видов: открытого пользования и содержащие сведения, составляющие государственную тайну в системе координат МСК-55;</p> <p>3) для ведения ГИСОГД Омской области передается векторная информация раздела 11 государственной информационной системы обеспечения градостроительной деятельности «План наземных и подземных коммуникаций» в формате программы TAV с заполнением атрибутивных характеристик в системе координат МСК-55;</p> <p>4) актуальные выписки координат геодезических пунктов, полученные в публично-правовой компании «Роскадастр».</p> <p>Представляемые пространственные данные должны иметь привязку к системе координат МСК-55.</p> <p>Предоставленные данные в электронной форме должны содержать:</p> <ul style="list-style-type: none"> - файлы предоставляемых данных, подписанные усиленной квалифицированной электронной подписью уполномоченного лица, подготовившего данные к предоставлению, за исключением материалов, содержащих сведения, составляющие государственную тайну; - файл подписи уполномоченного лица, с помощью которой были подписаны файлы предоставляемых данных. <p>Материалы в электронном виде дополняются необходимыми для программных продуктов файлами: шрифтов, символов, линий, иных необходимых системных файлов для соответствия электронной версии бумажному носителю.</p> <p>Технический отчет по результатам инженерно-геодезических изысканий должен быть составлен с учетом требований разделов 5.1, 5.2 СП 47.13330.2016, помимо основных разделов и сведений должен включать:</p> <ul style="list-style-type: none"> - сведения о результатах проведения внутреннего контроля и приемки работ (акт контроля и приемки полевых работ); - задание на выполнение инженерных изысканий; - программу инженерных изысканий; - сведения об исходных данных; - материалы согласований; - графические приложения. <p>Отчетные материалы не могут быть переданы Подрядчиком третьим лицам без письменного разрешения Муниципального Заказчика</p>

* В случае предоставления пространственных данных и материалов организациям, выполняющим работы по государственным или муниципальным контрактам, если такими контрактами предусмотрена необходимость использования соответствующих пространственных данных и материалов, содержащихся в государственных фондах пространственных данных, стоимость базовой расчетной единицы равна нулю, к стоимости услуг по предоставлению пространственных данных и материалов, содержащихся в государственных фондах пространственных данных, применяется коэффициент 0,3.

Приложение
к заданию на выполнение инженерно-геодезических изысканий,
создание цифровых инженерно-топографических планов,
необходимых для подготовки документации по планировке части
территории Октябрьского административного округа города Омска

Схема границ проектируемой территории



-  - граница работ, площадь участка – 132,67 га
-  - граница города Омска
-  - границы работ по инженерно-геодезическим изысканиям
(2012 – 2023 гг.)