



ПОСТАНОВЛЕНИЕ АДМИНИСТРАЦИИ ГОРОДА ОМСКА

от 29 декабря 2025 года № 992-п

Об установлении публичного сервитута

Руководствуясь Земельным кодексом Российской Федерации, Федеральным законом «Об общих принципах организации местного самоуправления в Российской Федерации», Федеральным законом «Об общих принципах организации местного самоуправления в единой системе публичной власти», постановлением Правительства Российской Федерации от 20 ноября 2000 года № 878 «Об утверждении Правил охраны газораспределительных сетей», Уставом города Омска, Указом Губернатора Омской области от 1 декабря 2020 года № 187 «Об утверждении региональной программы газификации Омской области», постановлением Администрации города Омска от 2 июня 2025 года № 1-цр «Об утверждении Административного регламента Администрации города Омска по предоставлению муниципальной услуги «Установление сервитута, публичного сервитута на территории города Омска», на основании ходатайства об установлении публичного сервитута Акционерного общества «Омскоблгаз» от 11 декабря 2025 года № ГИС-5688/ДАГ, договора о подключении (технологическом присоединении) газоиспользующего оборудования к сети газораспределения в рамках догазификации от 23 января 2024 года № 19792/2024-Д2.0 постановляю:

1. Установить в интересах Акционерного общества «Омскоблгаз» (ОГРН 1035504001345, ИНН 5503002042) публичный сервитут в целях размещения и эксплуатации линейных объектов системы газоснабжения, их неотъемлемых технологических частей, необходимых для организации газоснабжения населения, подключения (технологического присоединения) к сетям инженерно-технического обеспечения «Подводящий газопровод природного газа к территории СОСН «Автоматика» в г. Омске», в отношении части:

1) земель, государственная собственность на которые не разграничена, в границах кадастрового квартала 55:36:081102, площадью 19 кв. м, расположенных в Центральном административном округе города Омска;

2) земель, государственная собственность на которые не разграничена, в границах кадастрового квартала 55:36:082001, площадью 990 кв. м, расположенных в Центральном административном округе города Омска;

3) земель, государственная собственность на которые не разграничена, в границах кадастрового квартала 55:36:081911, площадью 659 кв. м, расположенных в Центральном административном округе города Омска;

4) земель, государственная собственность на которые не разграничена, в границах кадастрового квартала 55:36:082402, площадью 251 кв. м, расположенных в Центральном административном округе города Омска;

5) земель, государственная собственность на которые не разграничена, в границах кадастрового квартала 55:36:082002, площадью 155 кв. м, расположенных в Центральном административном округе города Омска;

6) земель, государственная собственность на которые не разграничена, в границах кадастрового квартала 55:36:081905, площадью 6 кв. м, расположенных в Центральном административном округе города Омска;

7) земель, государственная собственность на которые не разграничена, в границах кадастрового квартала 55:36:081101, площадью 742 кв. м, расположенных в Центральном административном округе города Омска.

2. Срок публичного сервитута – 10 лет.

3. Утвердить границы публичного сервитута в соответствии со схемой расположения границ публичного сервитута согласно приложению № 1 к настоящему постановлению и описанием границ публичного сервитута согласно приложению № 2 к настоящему постановлению.

4. Расчет и внесение платы за публичный сервитут осуществить в порядке согласно приложению № 3 к настоящему постановлению.

5. Работы, необходимые для подключения (технологического присоединения) к сети газораспределения, выполнить в соответствии с графиком согласно приложению № 4 к настоящему постановлению.

6. Срок, в течение которого использование земельного участка (его части) и (или) расположенного на нем объекта недвижимого имущества в соответствии с их разрешенным использованием будет невозможно или существенно затруднено в связи с осуществлением сервитута – 31 день.

7. Акционерному обществу «Омскоблгаз» привести земельный участок в состояние, пригодное для использования в соответствии с видом разрешенного использования, снести инженерное сооружение, размещенное на основании публичного сервитута, в сроки, предусмотренные пунктом 8 статьи 39.50 Земельного кодекса Российской Федерации.

8. Департаменту архитектуры и градостроительства Администрации города Омска в течение пяти рабочих дней со дня принятия решения об установлении публичного сервитута осуществить необходимые мероприятия и юридически значимые действия, связанные с установлением публичного сервитута.

9. Департаменту информационной политики Администрации города Омска обеспечить:

- официальное опубликование настоящего постановления;

- размещение настоящего постановления на официальном сайте Администрации города Омска в информационно-телекоммуникационной сети «Интернет».

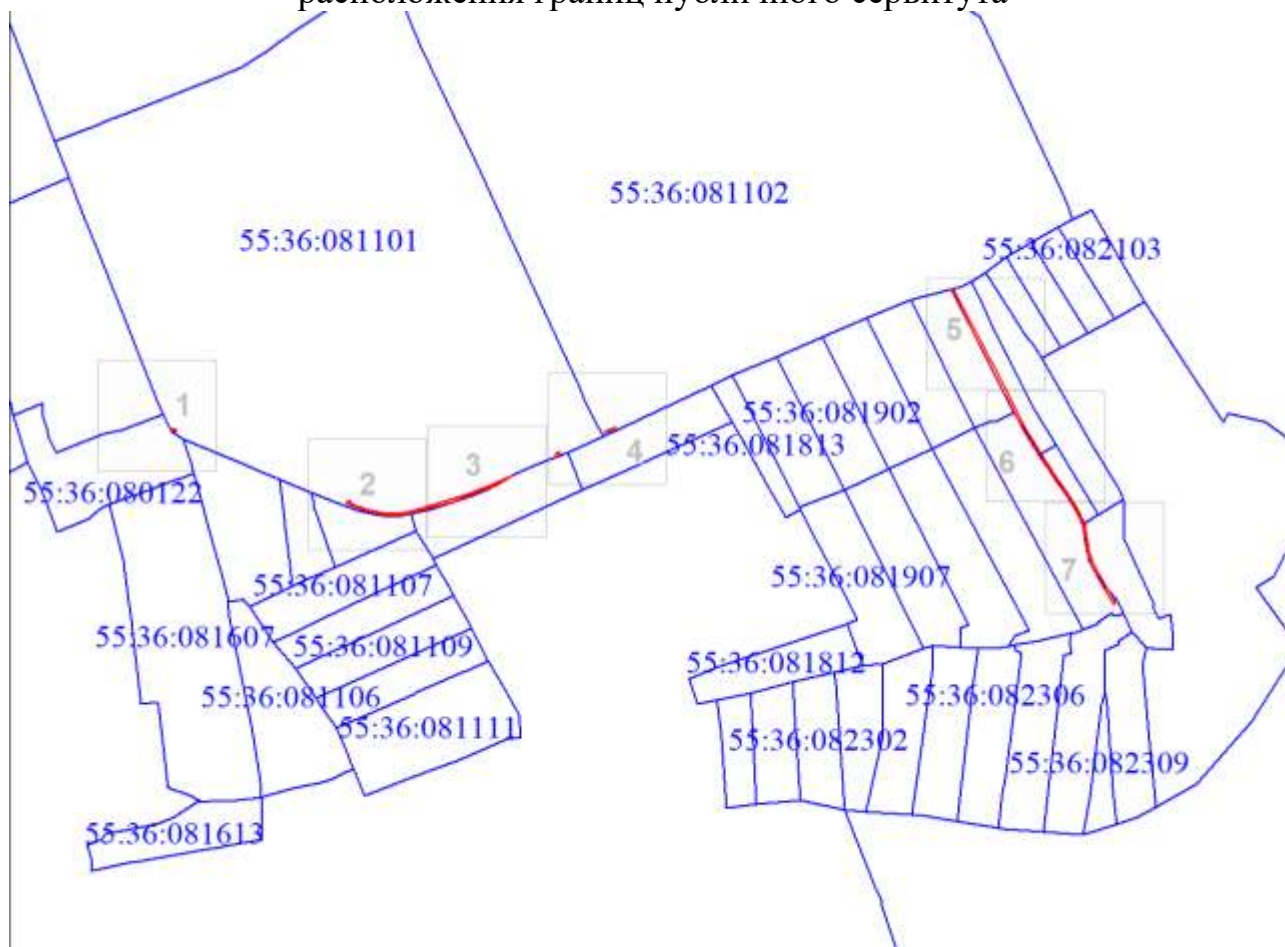
10. Контроль за исполнением настоящего постановления возложить на первого заместителя Мэра города Омска, директора департамента городского хозяйства Администрации города Омска Е.В. Фомина.

Мэр города Омска

A handwritten signature in dark ink, consisting of several overlapping, sweeping strokes that form a stylized, elongated shape.

С.Н. Шелест

СХЕМА
расположения границ публичного сервитута

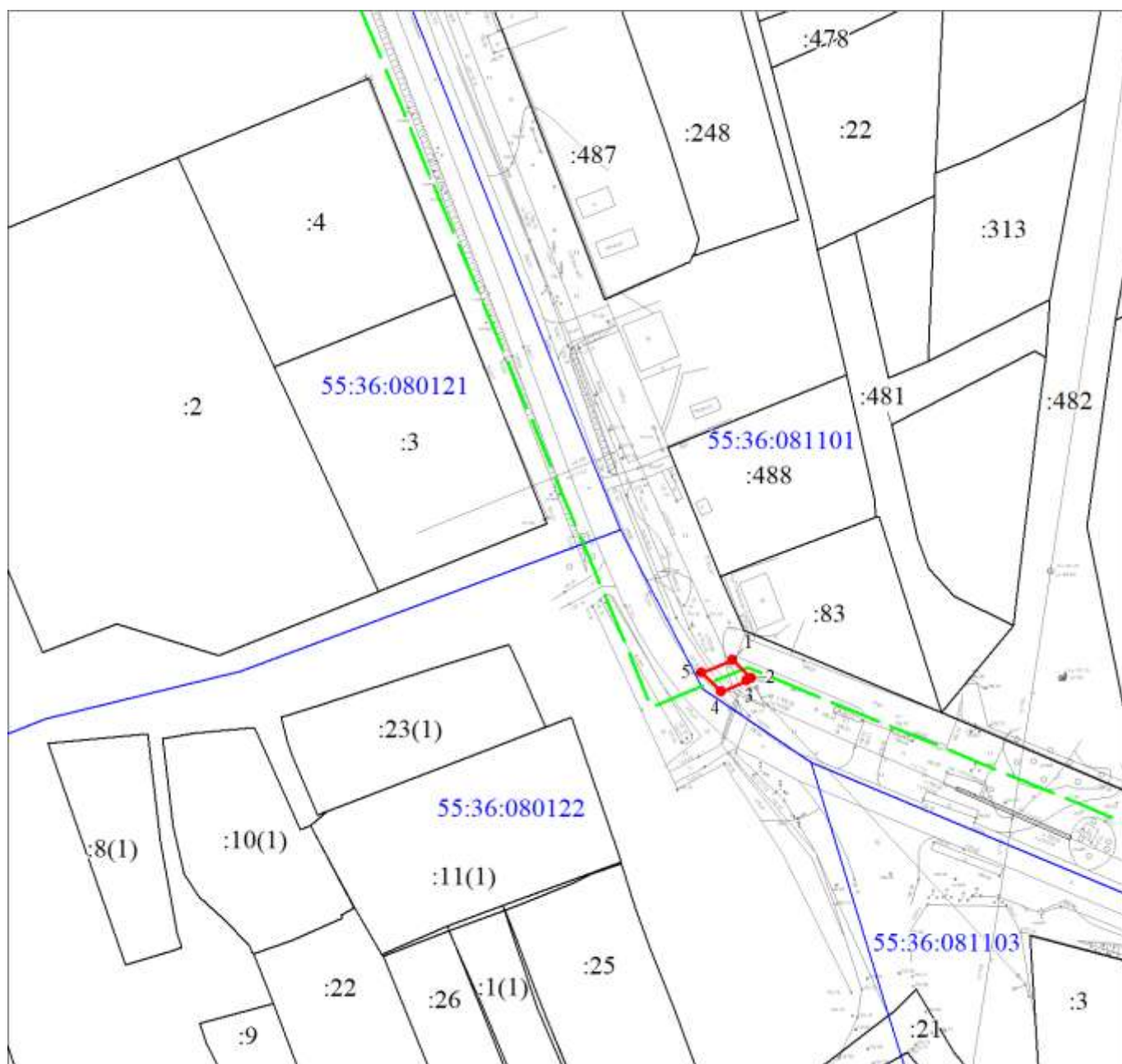


Масштаб 1:11393

Условные обозначения:

	Характерная точка границы земельного участка, сведения о которой отсутствуют в ЕГРН, местоположение которой определено при кадастровых работах (новая характерная точка)
	Надписи номеров вновь образованных характерных точек (межевые знаки)
	Проектная граница публичного сервитута
	Часть границы, сведения ЕГРН о которой позволяют однозначно определить ее положение на местности
	Надписи кадастрового номера земельного участка
	Граница кадастрового квартала
	Проектное местоположение проектируемого газопровода низкого давления
	Проектное местоположение проектируемого газопровода высокого давления
	Обозначение кадастрового квартала

Лист 1

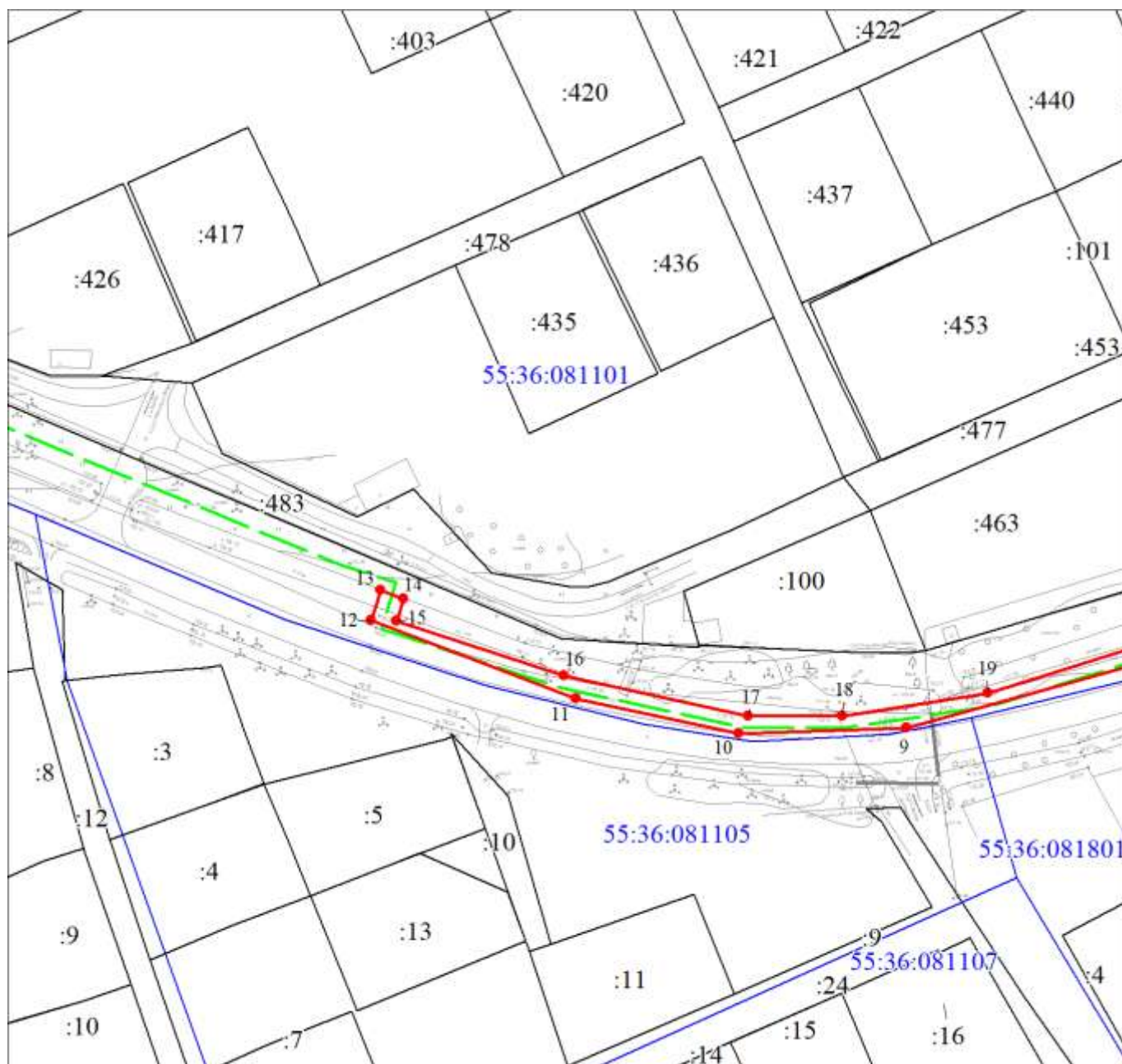


Масштаб 1:1000

Используемые условные знаки и обозначения:

Условные обозначения представлены на листе 1

Лист 2

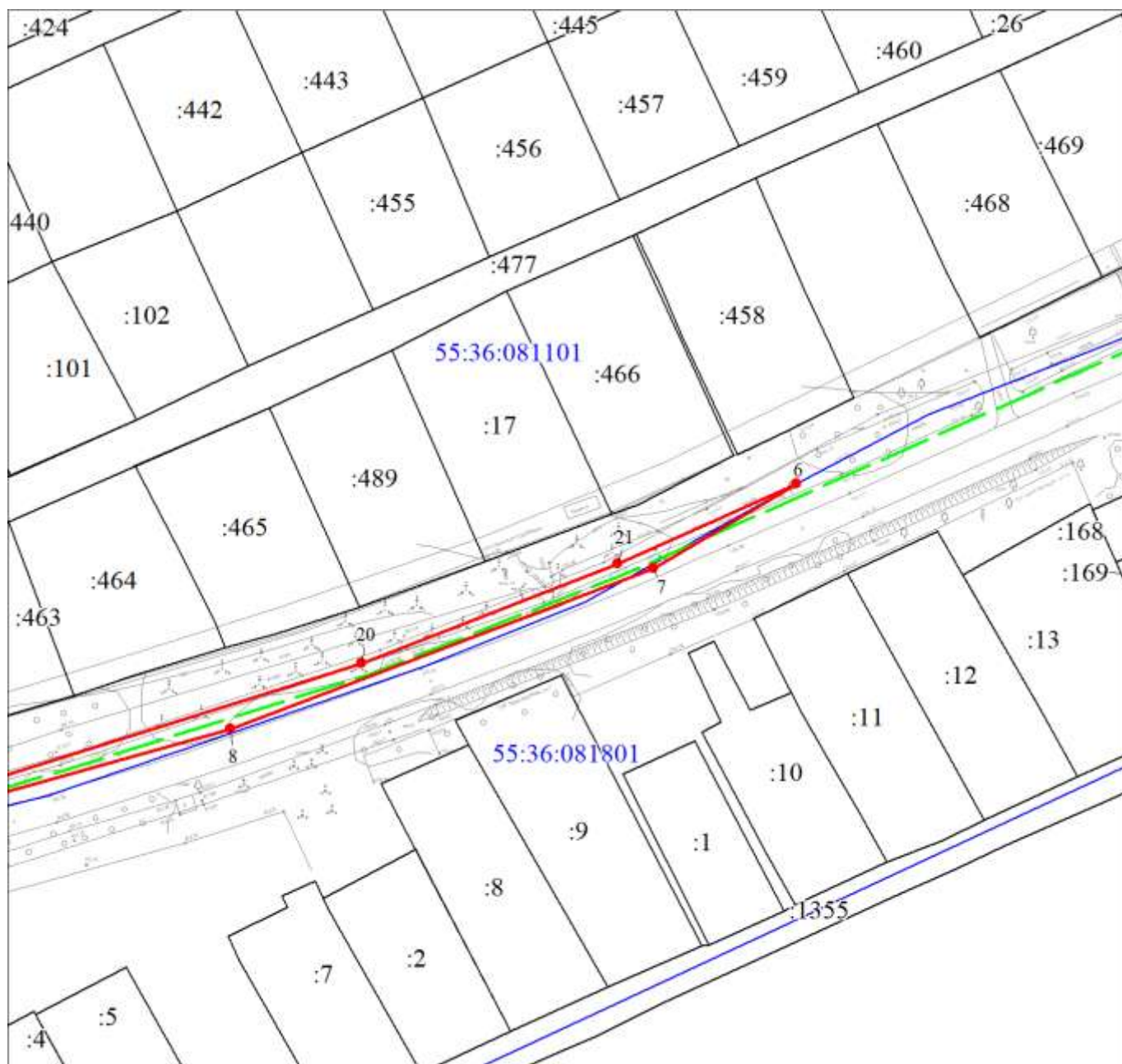


Масштаб 1:1000

Используемые условные знаки и обозначения:

Условные обозначения представлены на листе 1

Лист 3

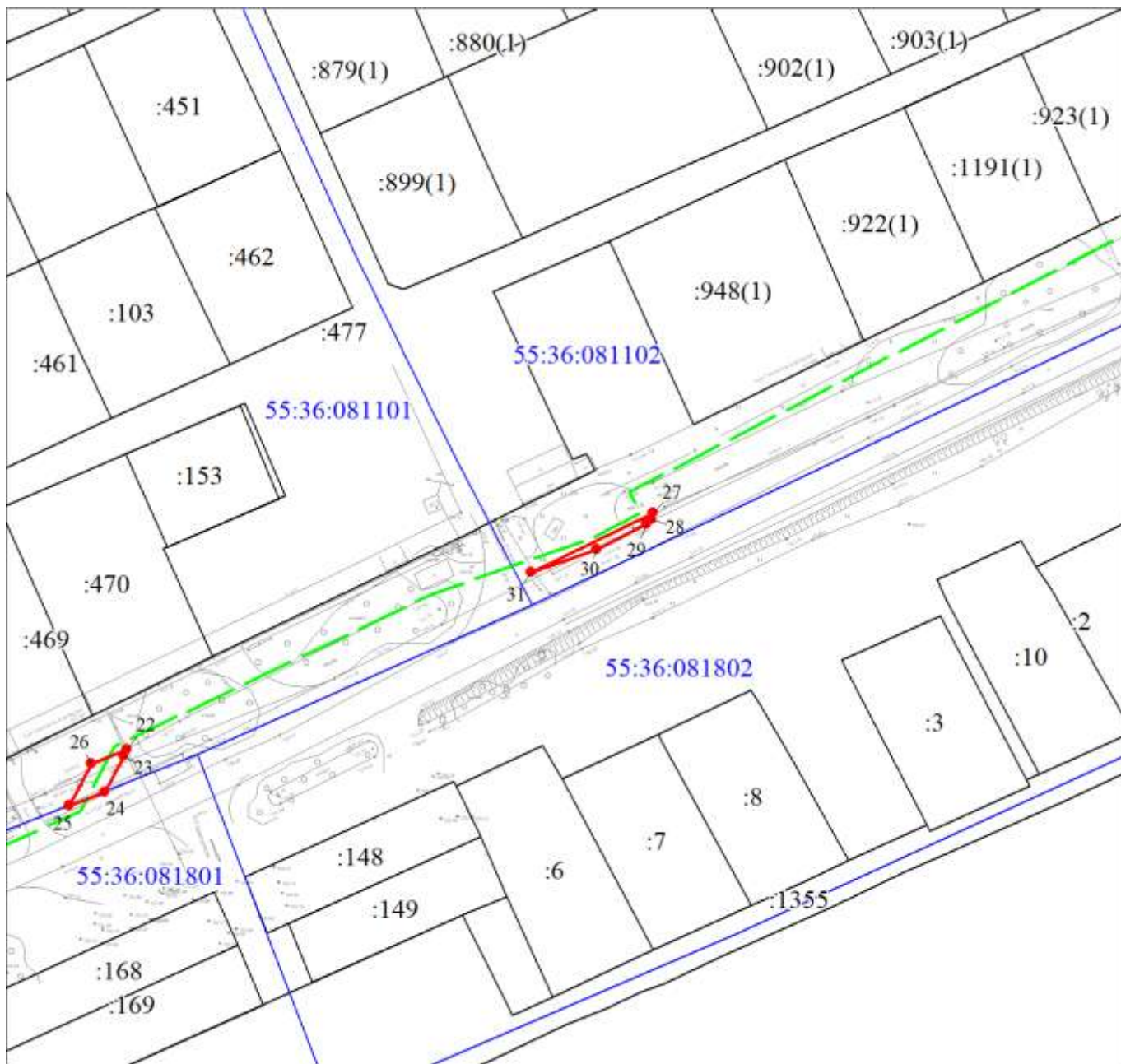


Масштаб 1:1000

Используемые условные знаки и обозначения:

Условные обозначения представлены на листе 1

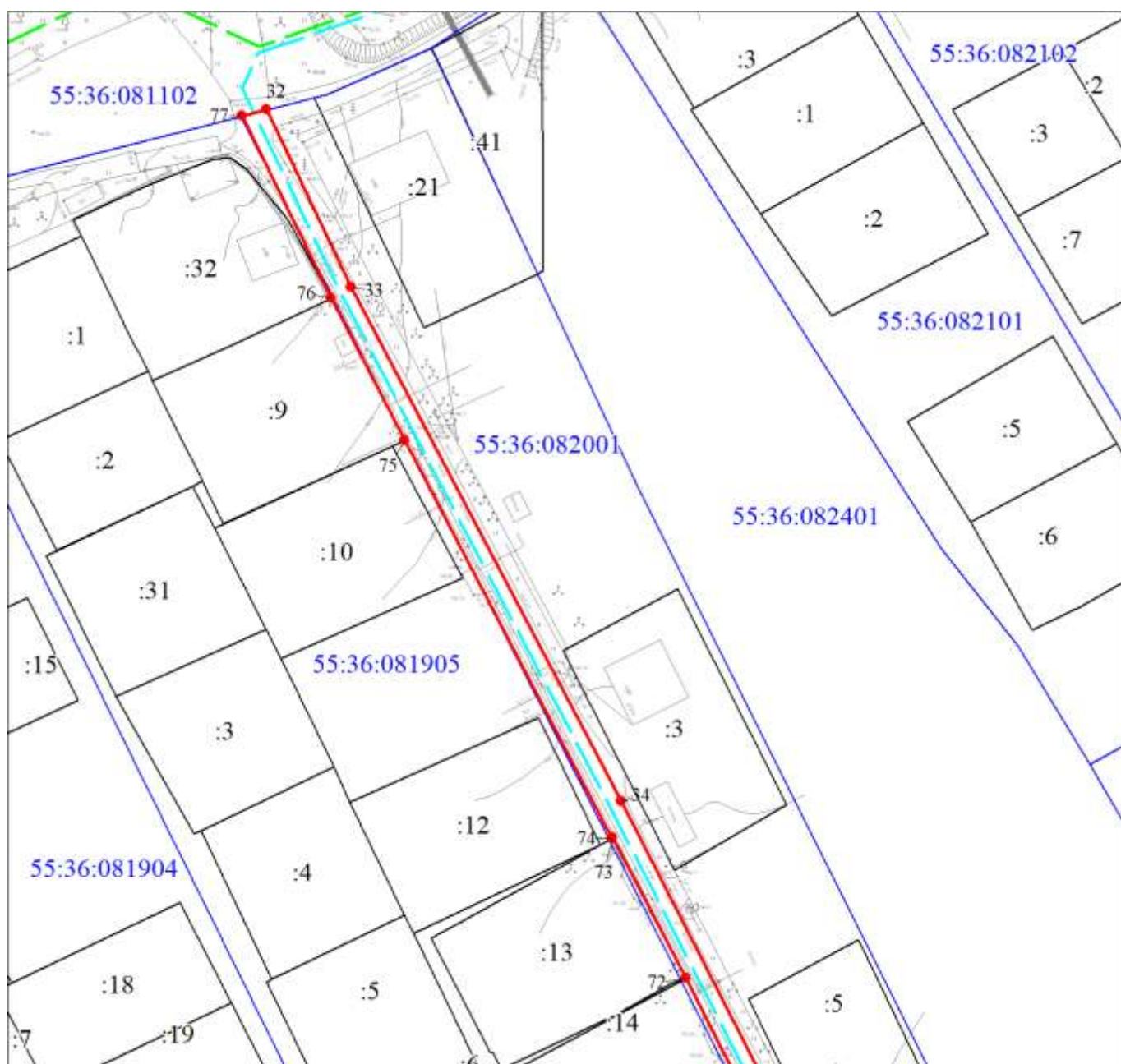
Лист 4



Масштаб 1:1000

Используемые условные знаки и обозначения:

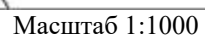
Условные обозначения представлены на листе 1



Масштаб 1:1000

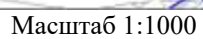
Используемые условные знаки и обозначения:

Условные обозначения представлены на листе 1



Используемые условные знаки и обозначения:

Условные обозначения представлены на листе 1



Используемые условные знаки и обозначения:

Условные обозначения представлены на листе 1

Приложение № 2
к постановлению Администрации города Омска
от 29 декабря 2025 года № 992-п

**ОПИСАНИЕ ГРАНИЦ
публичного сервитута**

№ п/п	Характеристики объекта	Описание характеристик
1	Местоположение публичного сервитута	Омская область, город Омск, Центральный административный округ
2	Площадь, кв. м	2822 ± 19
3	Иные характеристики объекта	Публичный сервитут устанавливается в целях размещения и эксплуатации линейных объектов системы газоснабжения, их неотъемлемых технологических частей, необходимых для организации газоснабжения населения, подключения (технологического присоединения) к сетям инженерно-технического обеспечения «Подводящий газопровод природного газа к территории СОСН «Автоматика» в г. Омске». Срок установления публичного сервитута – 10 лет
Система координат: МСК-55, зона 2		
Метод определения координат характерной точки: картометрический		
Средняя квадратическая погрешность положения характерной точки (Mt) – 0,1 м		

Сведения о характерных точках границ публичного сервитута

Обозначение характерных точек границ	Координаты, м	
	X	Y
1	487607.69	2171183.20
2	487610.72	2171180.16
3	487608.66	2171175.17
4	487605.62	2171178.29
5	487607.38	2171182.47
1	487607.69	2171183.20
6	487538.98	2171687.76
7	487525.43	2171664.71
8	487499.60	2171596.71
9	487479.71	2171525.32
10	487478.83	2171498.45
11	487484.52	2171472.26
12	487497.08	2171439.33
13	487501.82	2171440.86
14	487500.42	2171444.61
15	487496.93	2171443.49
16	487488.13	2171470.39

Обозначение характерных точек границ	Координаты, м	
	X	Y
17	487481.71	2171499.99
18	487481.71	2171515.04
19	487485.34	2171538.46
20	487510.22	2171617.92
21	487526.21	2171659.03
6	487538.98	2171687.76
22	487575.69	2171760.42
23	487574.71	2171759.82
24	487568.90	2171756.81
25	487566.67	2171751.16
26	487573.41	2171754.65
22	487575.69	2171760.42
27	487613.67	2171844.87
28	487612.71	2171844.61
29	487611.98	2171843.88
30	487607.84	2171835.84
31	487604.18	2171825.31
27	487613.67	2171844.87
32	487346.57	2172596.67
33	487344.61	2172593.50
34	487386.54	2172568.85
35	487408.30	2172558.57
36	487425.41	2172552.81
37	487441.53	2172550.29
38	487441.78	2172550.81
39	487443.99	2172549.90
40	487461.76	2172547.11
41	487465.72	2172545.54
42	487465.92	2172545.92
43	487482.55	2172538.83
44	487486.75	2172536.81
45	487508.57	2172523.18
46	487531.41	2172506.68
47	487550.06	2172494.94
48	487570.19	2172481.73
49	487570.17	2172481.67
50	487581.31	2172474.60
51	487581.34	2172474.28
52	487584.94	2172472.11
53	487585.12	2172472.16
54	487591.95	2172468.02

Обозначение характерных точек границ	Координаты, м	
	X	Y
55	487591.90	2172467.93
56	487602.88	2172461.34
57	487659.34	2172432.17
58	487659.43	2172432.38
59	487683.20	2172420.46
60	487705.82	2172408.67
61	487705.71	2172408.48
62	487769.71	2172375.17
63	487792.55	2172363.43
64	487821.84	2172348.98
65	487822.86	2172352.92
66	487794.28	2172366.63
67	487711.57	2172409.97
68	487608.46	2172462.66
69	487575.97	2172482.16
70	487534.74	2172509.20
71	487510.70	2172526.57
72	487484.44	2172542.36
73	487462.61	2172551.03
74	487426.20	2172556.74
75	487409.69	2172562.32
76	487395.96	2172568.07
77	487388.33	2172572.43
32	487346.57	2172596.67

ПОРЯДОК
расчета и внесения платы за публичный сервитут

Расчет платы за публичный сервитут в отношении земель, государственная собственность на которые не разграничена и не предоставленных гражданам или юридическим лицам, исчисляется по формуле:

$R_{п} = C_{су} \times 0,01\% \times П_{лсерв}$, где:

- $R_{п}$ 1) размер платы за публичный сервитут, руб. в год;
- $C_{су}$ 2) средний уровень кадастровой стоимости земельных участков муниципального образования городской округ город Омск Омской области (приложение № 2 к приказу Министерства имущественных отношений Омской области от 9 сентября 2022 года № 78-п «Об утверждении результатов определения кадастровой стоимости земельных участков расположенных на территории Омской области»), 982,06 руб./кв. м;
- 0,01 – плата за публичный сервитут в отношении земельного участка, находящегося в государственной или муниципальной собственности и не обремененного правами третьих лиц, устанавливается в размере 0,01 процента кадастровой стоимости такого земельного участка за каждый год использования этого земельного участка (статья 39.46 Земельного кодекса Российской Федерации), %;
- $П_{лсерв}$. – площадь части земельного участка (публичного сервитута), кв. м.

Кадастровый номер квартала	Средний уровень кадастровой стоимости земель городского округа город Омск Омской области, руб./кв. м, ($C_{су}$)	Площадь публичного сервитута, кв.м. ($П_{лсерв}$)	Размер платы за публичный сервитут в год, руб. ($R_{п}$)	Размер платы за публичный сервитут за 10 лет (весь срок сервитута), руб.
55:36:081102	982,06	19	1,86	18,60
55:36:082001	982,06	990	97,22	972,20
55:36:081911	982,06	659	64,72	647,20
55:36:082402	982,06	251	24,65	246,50
55:36:082002	982,06	155	15,22	152,20
55:36:081905	982,06	6	0,59	5,90
55:36:081101	982,06	742	72,87	728,70

Итого:	2771,30
--------	---------

Размер платы за публичный сервитут в отношении земельного участка и земель, государственная собственность на которые не разграничена и не предоставленных гражданам или юридическим лицам, составляет 2771 (две тысячи семьсот семьдесят один) рубль 30 копеек.

Получатель: УФК по Омской области (ДАГ Администрации г. Омска)

Банковские реквизиты для оплаты:

ИНН 5503031117

КПП 550301001

Наименование банка получателя:

ОКЦ № 6 Сибирского ГУ Банка России//УФК по Омской области г. Омск

БИК 015209001

Единый казначейский счет 40102810245370000044

Казначейский счет 03100643000000015200

ОКТМО 52701000

КБК 91411105312040499120

Назначение платежа: плата за публичный сервитут, приказ директора департамента архитектуры и градостроительства Администрации города Омска от 16 декабря 2021 года № 75 «О Порядке осуществления департаментом архитектуры и градостроительства Администрации города Омска бюджетных полномочий администратора доходов бюджета города Омска».

Приложение № 4
к постановлению Администрации города Омска
от 29 декабря 2025 года № 992-п

ГРАФИК
проведения работ, необходимых для подключения (технологического
присоединения) к сети газораспределения

№ п/п	Наименование вида работ	Сроки выполнения работ, день
1	Подготовительный этап: снятие плодородного грунта, разгрузка материалов	4
2	Разработка траншеи, рабочих/приемных котлованов	5
3	Устройство оснований	2
4	Монтаж ГРПШ	2
5	Монтаж трубопровода, установка ГНБ	8
6	Устройство гидроизоляции, засыпка пазух	3
7	Опрессовка трубопровода	2
8	Обратная засыпка траншеи с уплотнением	3
9	Испытания газопровода, восстановление нарушенного благоустройства	2
10	Итого:	31