



ПОСТАНОВЛЕНИЕ АДМИНИСТРАЦИИ ГОРОДА ОМСКА

от 20 сентября 2023 года № 812-п

Об установлении публичного сервитута

Руководствуясь Земельным кодексом Российской Федерации, Федеральным законом «Об общих принципах организации местного самоуправления в Российской Федерации», постановлением Главного государственного санитарного врача Российской Федерации от 14 марта 2002 года № 10 «О введении в действие Санитарных правил и норм «Зоны санитарной охраны источников водоснабжения и водопроводов питьевого назначения. СанПиН 2.1.4.1110-02», Уставом города Омска, постановлением Администрации города Омска от 17 октября 2019 года № 710-п «Об утверждении административного регламента предоставления муниципальной услуги «Принятие решения об установлении публичного сервитута в отдельных целях», на основании ходатайства об установлении публичного сервитута акционерного общества «ОмскВодоканал» от 28 августа 2023 года № ДАГ-МУ/565, договора о подключении (технологическом присоединении) к централизованной системе холодного водоснабжения от 28 сентября 2022 года № П-26285/В постановляю:

1. Установить в интересах акционерного общества «ОмскВодоканал» (ОГРН 1045507037344, ИНН 5504097128) публичный сервитут в целях размещения и эксплуатации водопроводных сетей, их неотъемлемых технологических частей, необходимых для организации водоснабжения населения, подключения (технологического присоединения) к централизованной системе холодного водоснабжения, в отношении:

1) части земельного участка площадью 24421 кв. м, входящей в состав земельного участка с кадастровым номером 55:36:130126:3742, площадью 306258 кв. м, относящегося к категории земель населенных пунктов, местоположение установлено относительно ориентира, расположенного за пределами участка. Ориентир девятиэтажный жилой дом. Участок находится примерно в 660 м по направлению на юго-восток от ориентира. Почтовый адрес ориентира: Омская область, город Омск, Кировский административный округ, улица Волгоградская, дом 32;

2) части земельного участка площадью 9297 кв. м, входящей в состав земельного участка с кадастровым номером 55:36:130126:8659, площадью 31375 кв. м, относящегося к категории земель населенных пунктов,

местоположение: Омская область, город Омск, Кировский административный округ, улица Волгоградская;

3) части земельного участка площадью 10453 кв. м, входящей в состав земельного участка с кадастровым номером 55:36:130126:8667, площадью 24208 кв. м, относящегося к категории земель населенных пунктов, местоположение: Омская область, город Омск, Кировский административный округ, улица Волгоградская;

4) части земельного участка площадью 1000 кв. м, входящей в состав земельного участка с кадастровым номером 55:36:130126:8664, площадью 42002 кв. м, относящегося к категории земель населенных пунктов, местоположение: Омская область, город Омск, Кировский административный округ, улица Волгоградская;

5) части земельного участка площадью 9939 кв. м, входящей в состав земельного участка с кадастровым номером 55:36:130126:8692, площадью 48379 кв. м, относящегося к категории земель населенных пунктов, местоположение: Омская область, город Омск, Кировский административный округ, улица Волгоградская;

6) части земельного участка площадью 4871 кв. м, входящей в состав земельного участка с кадастровым номером 55:36:130126:8693, площадью 10199 кв. м, относящегося к категории земель населенных пунктов, местоположение: Омская область, город Омск, Кировский административный округ, улица Волгоградская;

7) части земельного участка площадью 774 кв. м, входящей в состав земельного участка с кадастровым номером 55:36:130126:8699, площадью 61871 кв. м, относящегося к категории земель населенных пунктов, местоположение: Омская область, город Омск, Кировский административный округ, улица Волгоградская.

2. Срок публичного сервитута – десять лет.

3. Утвердить границы публичного сервитута в соответствии со схемой расположения границ публичного сервитута согласно приложению № 1 к настоящему постановлению и описанием границ публичного сервитута согласно приложению № 2 к настоящему постановлению.

4. Расчет и внесение платы за публичный сервитут осуществить в порядке согласно приложению № 3 к настоящему постановлению.

5. Работы, необходимые для подключения (технологического присоединения) к сетям водоснабжения, выполнить в соответствии с графиком согласно приложению № 4 к настоящему постановлению.

6. Срок, в течение которого использование земельного участка (его части) и (или) расположенного на нем объекта недвижимого имущества в соответствии с их разрешенным использованием будет невозможно или существенно затруднено в связи с осуществлением сервитута – 257 дней.

7. Акционерному обществу «ОмскВодоканал» привести земельный участок в состояние, пригодное для использования в соответствии с видом разрешенного использования, снести инженерное сооружение, размещенное

на основании публичного сервитута, в сроки, предусмотренные пунктом 8 статьи 39.50 Земельного кодекса Российской Федерации.

8. Департаменту архитектуры и градостроительства Администрации города Омска в течение пяти рабочих дней со дня принятия решения об установлении публичного сервитута:

1) осуществить необходимые мероприятия и юридически значимые действия, связанные с установлением публичного сервитута;

2) совместно с департаментом информационной политики Администрации города Омска обеспечить:

- размещение настоящего постановления на официальном сайте Администрации города Омска в информационно-телекоммуникационной сети «Интернет»;

- опубликование настоящего постановления в сетевом издании «Омск.рф. Правовой портал Администрации города Омска» в информационно-телекоммуникационной сети «Интернет»;

- опубликование настоящего постановления (за исключением приложений к нему) в печатных средствах массовой информации.

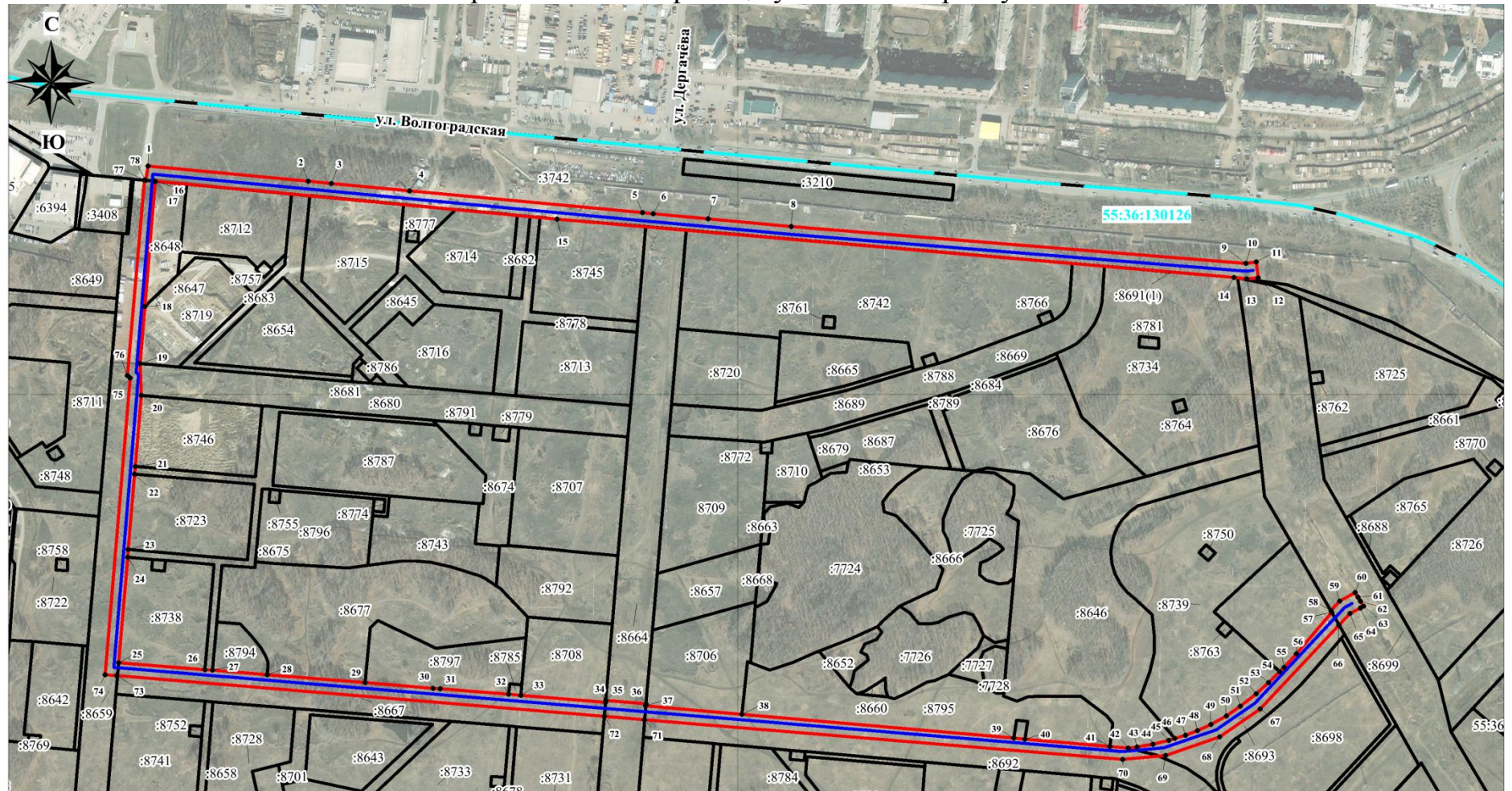
9. Контроль за исполнением настоящего постановления оставляю за собой.

Мэр города Омска




С.Н. Шелест

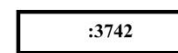

СХЕМА
расположения границ публичного сервитута



Условные обозначения:

- проектные границы публичного сервитута
- проектное местоположение инженерного сооружения
-  характерная точка границы публичного сервитута и ее номер

МАСШТАБ 1:6800

-  :3742 кадастровый номер и границы земельных участков по сведениям Единого государственного реестра недвижимости
-  55:36:130126 границы и кадастровый номер кадастрового квартала

Приложение № 2
к постановлению Администрации города Омска
от 20 сентября 2023 года № 812-п

**ОПИСАНИЕ ГРАНИЦ
публичного сервитута**

№ п/п	Характеристики объекта	Описание характеристик
1	Местоположение публичного сервитута	Омская область, город Омск, Кировский административный округ
2	Площадь, кв. м	60755 ± 86
3	Иные характеристики объекта	Публичный сервитут устанавливается в целях размещения и эксплуатации водопроводных сетей, их неотъемлемых технологических частей, необходимых для организации водоснабжения населения, подключения (технологического присоединения) к централизованной системе холодного водоснабжения. Срок установления публичного сервитута – 10 лет
Система координат: МСК-55		
Метод определения координат характерной точки: аналитический метод		
Средняя квадратическая погрешность положения характерной точки (Mt) – 0,1 м		

Сведения о характерных точках границ публичного сервитута

Обозначение характерных точек границ	Координаты, м	
	X	Y
1	484096,34	2154365,66
2	484077,07	2154564,18
3	484074,28	2154592,90
4	484064,92	2154689,81
5	484037,06	2154977,99
6	484035,77	2154991,47
7	484029,30	2155059,10
8	484019,35	2155162,23
9	483972,79	2155725,01
10	483972,83	2155725,33
11	483974,49	2155737,97
12	483954,68	2155740,60
13	483952,78	2155726,17
14	483955,03	2155710,25
15	484029,00	2154872,24
16	484077,01	2154374,81
17	484076,61	2154374,83
18	483917,94	2154361,70




Обозначение характерных точек	Координаты, м	
	X	Y
19	483845,55	2154355,71
20	483805,25	2154357,40
21	483715,36	2154349,96
22	483705,49	2154349,15
23	483610,07	2154341,25
24	483600,23	2154340,44
25	483466,53	2154329,39
26	483457,65	2154435,94
27	483456,84	2154445,64
28	483451,20	2154513,33
29	483441,11	2154634,29
30	483434,07	2154718,65
31	483433,33	2154727,68
32	483426,29	2154812,30
33	483425,02	2154827,32
34	483416,25	2154932,37
35	483418,38	2154932,55
36	483414,12	2154982,39
37	483411,49	2154982,17
38	483400,84	2155101,19
39	483370,71	2155437,78
40	483369,49	2155451,47
41	483360,06	2155556,91
42	483358,05	2155579,32
43	483359,32	2155590,10
44	483362,99	2155610,11
45	483367,96	2155629,84
46	483370,26	2155637,05
47	483374,47	2155650,14
48	483380,32	2155665,02
49	483388,12	2155681,81
50	483399,08	2155701,11
51	483411,33	2155718,13
52	483427,10	2155737,72
53	483441,10	2155753,33
54	483454,84	2155767,10
55	483460,57	2155772,64
56	483477,65	2155787,88
57	483530,30	2155831,58
58	483532,56	2155830,30
59	483544,35	2155841,12
60	483555,47	2155860,71
61	483549,61	2155863,88
62	483544,45	2155866,98

Обозначение характерных точек	Координаты, м	
	X	Y
63	483538,11	2155870,62
64	483535,91	2155866,72
65	483528,71	2155853,91
66	483514,16	2155840,56
67	483407,70	2155742,94
68	483372,26	2155692,84
69	483348,81	2155625,82
70	483343,67	2155572,80
71	483394,20	2154980,74
72	483398,45	2154930,89
73	483450,02	2154326,71
74	483451,20	2154312,86
75	483827,56	2154343,58
76	483830,27	2154340,41
77	484078,33	2154361,15
78	484078,16	2154362,95
1	484096,34	2154365,66



И. Крестинский

ПОРЯДОК
расчета и внесения платы за публичный сервитут

Расчет платы за публичный сервитут в отношении земельных участков, находящихся в муниципальной собственности, исчисляется по формуле:

$$Рп = (КСТ \times 0,01\%) / Плз/у \times Плсерв., \text{ где:}$$

- Рп – размер платы за публичный сервитут, руб. в год;
КСТ – кадастровая стоимость земельного участка, согласно выписки из Единого государственного реестра недвижимости, рублей;
0,01 – плата за публичный сервитут в отношении земельного участка, находящегося в государственной или муниципальной собственности и не обремененного правами третьих лиц, устанавливается в размере 0,01 процента кадастровой стоимости такого земельного участка за каждый год использования этого земельного участка (ст. 39.46 Земельного кодекса Российской Федерации), %;
Плз/у – площадь земельного участка, согласно выписки из Единого государственного реестра недвижимости, кв. м;
Плсерв. – площадь части земельного участка (публичного сервитута), кв. м;

Кадастровый номер земельного участка	Кадастровая стоимость земельного участка, руб. (КСТ)	0,01%	Площадь земельного участка, кв.м. (Плз/у)	Площадь части земельного участка (публичного сервитута), кв.м. (Плсерв.)	Размер платы за публичный сервитут в год, руб. (Рп)	Размер платы за публичный сервитут за 10 лет (весь срок сервитута), руб.
55:36:130126:3742	325043865,72	0,01	306258	24421	2591,90	25919
55:36:130126:8664	44050437,54	0,01	42002	1000	104,88	1048,8
Итого:						26967,8

Расчет платы за публичный сервитут в отношении земельных участков, находящихся в муниципальной собственности, составляет 26967,8 (двадцать шесть тысяч девятьсот шестьдесят семь) рублей 80 копеек.

Получатель: УФК по Омской области (ДАГ Администрации г. Омска)

Банковские реквизиты для оплаты:

ИНН 5503031117

КПП 550301001

Наименование банка получателя:



ОТДЕЛЕНИЕ ОМСК БАНКА РОССИИ//УФК по Омской области г. Омск
БИК 015209001

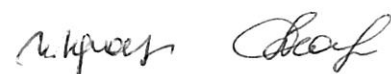
Единый казначейский счет 40102810245370000044

Казначейский счет 03100643000000015200

ОКТМО 52701000

КБК 91411105312040499120

Назначение платежа: плата за публичный сервитут, приказ директора департамента архитектуры и градостроительства Администрации города Омска от 16 декабря 2021 года № 75 «О Порядке осуществления департаментом архитектуры и градостроительства Администрации города Омска бюджетных полномочий администратора доходов бюджета города Омска».



ГРАФИК

проведения работ, необходимых для подключения (технологического присоединения) к централизованной системе холодного водоснабжения

№ п/п	Наименование вида работ	Сроки выполнения работ, день
Планировочные работы		
1	Планировка площадей: механизированным способом, группа грунтов 1 (площадки котлованов под камеры)	22
2	Планировка площадей: механизированным способом, группа грунтов 1 (устройство площадок под котлованы наклонно-направленного бурения и траншеи)	45
3	Земляные работы при разработке котлованов для затяжки трубы (метод горизонтально-направленного бурения) и траншеи	
4	Срезка растительного грунта с площадок под котлованы (метод наклонно-направленного бурения) и траншей с перемещением грунта до 50 м бульдозерами мощностью: 79 кВт (108 л. с.), группа грунтов 1	18
5	Разработка грунта в отвал экскаваторами «обратная лопата» с ковшем вместимостью: 0,5 м ³ , группа грунтов 2 (котлованы при наклонно-направленном бурении) (сухой)	45
6	Доработка грунта вручную в котлованах и траншее глубиной до 5,0 м, группа грунтов 2 (сухой)	
7	Устройство основания под трубопроводы (песчаного) с уплотнением	
8	Засыпка вручную (экскаватором) котлованов и траншеи на 0,2 м над верхом трубы (песок)	50
9	Засыпка траншеи и котлованов с перемещением грунта до 10,0 м бульдозерами мощностью: 79 кВт (108 л. с.), группа грунтов 1	
10	Уплотнение грунта пневматическими трамбовками, группа грунтов 1 – 2	
11	Разравнивание вытесненного грунта по участку строительства с перемещением до 50 м бульдозерами мощностью: 79 кВт (108 л. с.), группа грунтов 1	

№ п/п	Наименование вида работ	Сроки выполнения работ, день
12	Надвижка растительного грунта на площадки под котлованы (метод наклонно-направленного бурения) и траншеи с перемещением грунта до 50 м бульдозерами мощностью: 79 кВт (108 л. с.), группа грунтов 1	
Земляные работы, камера ВК-1 – ВК-6		
13	Срезка растительного грунта с площадок под котлованы для камер с перемещением грунта до 50 м бульдозерами мощностью: 79 кВт (108 л. с.), группа грунтов 1	11
14	Разработка грунта в котлованах экскаватором «обратная лопата» с ковшом вместимостью 0,5 м ³ , группа грунтов 2 (котлован под ВК-1) (сухой)	
15	Разработка грунта в котлованах экскаватором «обратная лопата» с ковшом вместимостью 0,5 м ³ , группа грунтов 2 (котлован под ВК-2) (сухой)	
16	Разработка грунта в котлованах экскаватором «обратная лопата» с ковшом вместимостью 0,5 м ³ , группа грунтов 2 (котлован под ВК-3) (сухой)	
17	Разработка грунта в котлованах экскаватором «обратная лопата» с ковшом вместимостью 0,5 м ³ , группа грунтов 2 (котлован под ВК-4) (сухой)	
18	Разработка грунта в котлованах экскаватором «обратная лопата» с ковшом вместимостью 0,5 м ³ , группа грунтов 2 (котлован под ВК-5) (сухой)	
19	Разработка грунта в котлованах экскаватором «обратная лопата» с ковшом вместимостью 0,5 м ³ , группа грунтов 2 (котлован под ВК-6) (сухой)	
20	Доработка грунта в котлованах глубиной более 3 м вручную с подъемом краном, группа грунтов 2 (сухой)	
21	Засыпка вручную котлованов песком (на дно)	10
22	Засыпка пазух котлованов песком с уплотнением	9
23	Засыпка котлованов с перемещением грунта до 5 м бульдозерами мощностью: 79 кВт (108 л. с.), группа грунтов 1	
24	Уплотнение грунта пневматическими трамбовками, группа грунтов 1 – 2	
25	Разравнивание грунта по участку строительства с перемещением грунта до 50 м бульдозерами мощностью: 79 кВт (108 л. с.), группа грунтов 1	




№ п/п	Наименование вида работ	Сроки выполнения работ, день
26	Надвижка растительного грунта на площадки под котлованы (метод наклонно-направленного бурения) с перемещением грунта до 50 м бульдозерами мощностью: 79 кВт (108 л. с.), группа грунтов 1	40
27	Устройство площадки под установку машины горизонтально-направленного бурения с тяговым усилием до 100 т (1000 кН) (с последующим перебазируванием (демонтажем))	
28	Устройство изоляции стальных труб (футляры и трубы внутри камер) снаружи-мастика/внутри-мастика и грунтовка	
Промывка скважин при закрытой прокладке труб методом горизонтально-направленного бурения		
29	Промывка буровых скважин специальными растворами (для закрепления стенок и снижения трения)	7
Итого:	Строительство кольцевых сетей водопровода	257