



# ПОСТАНОВЛЕНИЕ АДМИНИСТРАЦИИ ГОРОДА ОМСКА

от 18 июля 2023 года № 642-п

## Об установлении публичного сервитута

Руководствуясь Земельным кодексом Российской Федерации, Федеральным законом «О введении в действие Земельного кодекса Российской Федерации», Федеральным законом «Об общих принципах организации местного самоуправления в Российской Федерации», Приказом Министерства архитектуры, строительства и жилищно-коммунального хозяйства Российской Федерации от 17 августа 1992 года № 197 «О типовых правилах охраны коммунальных тепловых сетей», Уставом города Омска, постановлением Администрации города Омска от 17 октября 2019 года № 710-п «Об утверждении административного регламента предоставления муниципальной услуги «Принятие решения об установлении публичного сервитута в отдельных целях», на основании ходатайства об установлении публичного сервитута Акционерного общества «Омские распределительные тепловые сети» от 22 июня 2023 года № ДАГ-МУ/404 постановляю:

1. Установить в интересах Акционерного общества «Омские распределительные тепловые сети» (далее – Акционерное общество) (ОГРН 1145543013868, ИНН 5503249258) публичный сервитут в целях размещения, эксплуатации объекта «Теплотрасса», принадлежащего Акционерному обществу на праве собственности от 16 июня 2014 года № 55-55-01/119/2014-985 согласно выписке из Единого государственного реестра недвижимости об объекте недвижимости, в отношении:

- части земельного участка площадью 75 кв. м, входящей в состав земельного участка с кадастровым номером 55:36:100907:547, площадью 3288 кв. м, относящегося к категории земель населенных пунктов, местоположение установлено относительно ориентира, расположенного за пределами участка. Ориентир жилой дом. Участок находится примерно в 780 м, по направлению на северо-запад от ориентира. Почтовый адрес ориентира: Омская область, город Омск, Кировский административный округ, улица Волгоградская, дом 93;

- части земельного участка площадью 23 кв. м, входящей в состав земельного участка с кадастровым номером 55:36:130101:3242, площадью 607 кв. м, относящегося к категории земель населенных пунктов,

местоположение: Омская область, город Омск, Кировский административный округ, улица 4-я Солнечная, дом 12;

- части земельного участка площадью 629 кв. м, входящей в состав земельного участка с кадастровым номером 55:36:100907:544, площадью 60109 кв. м, относящегося к категории земель населенных пунктов, местоположение установлено относительно ориентира, расположенного за пределами участка. Ориентир двухэтажное здание. Участок находится примерно в 600 м, по направлению на северо-запад от ориентира. Почтовый адрес ориентира: Омская область, город Омск, Кировский административный округ, улица Волгоградская, дом 68;

- части земельного участка площадью 10 кв. м, входящей в состав земельного участка с кадастровым номером 55:36:130101:3141, площадью 786 кв. м, относящегося к категории земель населенных пунктов, местоположение установлено относительно ориентира, расположенного в границах участка. Ориентир жилой дом. Почтовый адрес ориентира: Омская область, город Омск, Кировский административный округ, улица 1-я Солнечная, дом 55;

- части земельного участка площадью 18 кв. м, входящей в состав земельного участка с кадастровым номером 55:36:130101:701, площадью 1315 кв. м, относящегося к категории земель населенных пунктов, местоположение: Омская область, город Омск, Кировский административный округ, улица 1-я Солнечная. На земельном участке расположен многоквартирный дом 38;

- части земельного участка площадью 399 кв. м, входящей в состав земельного участка с кадастровым номером 55:36:130101:3209, площадью 30194 кв. м, относящегося к категории земель населенных пунктов, местоположение установлено относительно ориентира, расположенного за пределами участка. Ориентир двухэтажное здание. Участок находится примерно в 850 м, по направлению на северо-запад от ориентира. Почтовый адрес ориентира: Омская область, город Омск, Кировский административный округ, улица Волгоградская, дом 68;

- части земельного участка площадью 10 кв. м, входящей в состав земельного участка с кадастровым номером 55:36:130101:4069, площадью 1205 кв. м, относящегося к категории земель населенных пунктов, местоположение установлено относительно ориентира, расположенного в границах участка. Ориентир жилой дом. Почтовый адрес ориентира: Омская область, город Омск, Кировский административный округ, улица 4-я Солнечная, дом 14;

- части земельного участка площадью 1402 кв. м, входящей в состав земельного участка с кадастровым номером 55:36:130101:4309, площадью 27311 кв. м, относящегося к категории земель населенных пунктов, местоположение: Омская область, город Омск, Кировский административный округ, на земельном участке расположена автомобильная дорога общего пользования местного значения улица 1-я Солнечная (от улицы 1-я Любинская до улицы Волгоградская), идентификационный номер 52-401-364 ОП МГ 272;

- части земельного участка площадью 118 кв. м, входящей в состав земельного участка с кадастровым номером 55:36:000000:150350, площадью 280968 кв. м, относящегося к категории земель населенных пунктов, местоположение: Омская область, город Омск, Кировский административный округ, на земельном участке расположена автомобильная дорога общего пользования местного значения улица 2-я Солнечная (от улицы Дианова до Тюкалинского тракта), идентификационный номер 52-401-364 ОП МГ 273;

- части земельного участка площадью 145 кв. м, входящей в состав земельного участка с кадастровым номером 55:36:000000:160550, площадью 27047 кв. м, относящегося к категории земель населенных пунктов, местоположение: Омская область, город Омск, Кировский административный округ, на земельном участке расположена автомобильная дорога общего пользования местного значения улица 4-я Солнечная (от дома 1 по улице 4-я Солнечная до улицы 7-я Солнечная), идентификационный номер 52-401-364 ОП МГ 275;

- части земель, государственная собственность на которые не разграничена, в границах кадастрового квартала 55:36:100907, площадью 507 кв. м, расположенных в Кировском административном округе города Омска;

- части земель, государственная собственность на которые не разграничена, в границах кадастрового квартала 55:36:130101, площадью 75 кв. м, расположенных в Кировском административном округе города Омска.

2. Срок публичного сервитута – 49 лет.

3. Утвердить границы публичного сервитута в соответствии со схемой расположения границ публичного сервитута согласно приложению № 1 к настоящему постановлению и описанием границ публичного сервитута согласно приложению № 2 к настоящему постановлению.

4. Департаменту архитектуры и градостроительства Администрации города Омска в течение пяти рабочих дней со дня принятия решения об установлении публичного сервитута:

1) осуществить необходимые мероприятия и юридически значимые действия, связанные с установлением публичного сервитута;

2) совместно с департаментом информационной политики Администрации города Омска обеспечить:

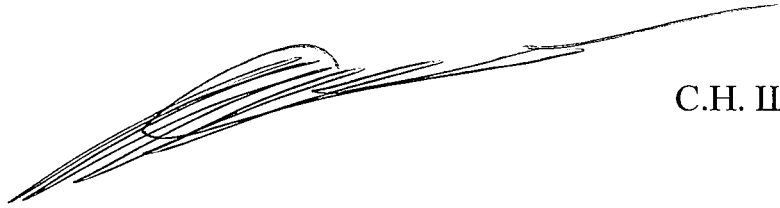
- размещение настоящего постановления на официальном сайте Администрации города Омска в информационно-телекоммуникационной сети «Интернет»;

- опубликование настоящего постановления в сетевом издании «Омск.рф. Правовой портал Администрации города Омска» в информационно-телекоммуникационной сети «Интернет»;

- опубликование настоящего постановления (за исключением приложений к нему) в печатных средствах массовой информации.

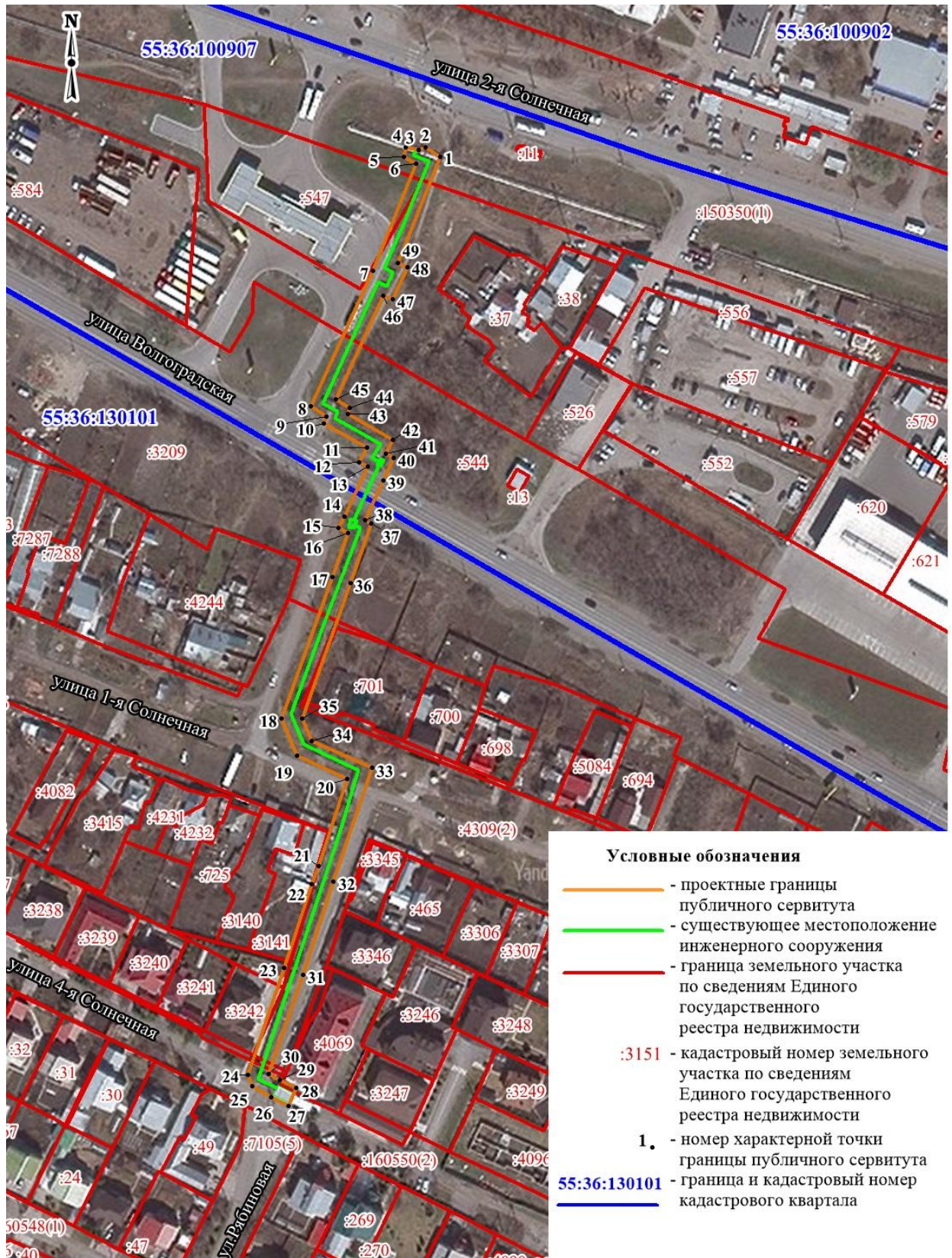
5. Контроль за исполнением настоящего постановления возложить на заместителя Мэра города Омска, директора департамента имущественных отношений Администрации города Омска Д.А. Махиню.

Мэр города Омска

A handwritten signature in black ink, consisting of several overlapping, sweeping strokes that form a cursive, somewhat abstract shape. The signature is positioned between the text 'Мэр города Омска' on the left and 'С.Н. Шелест' on the right.

С.Н. Шелест

СХЕМА  
расположения границ публичного сервитута



Масштаб 1:2000

Приложение № 2  
к постановлению Администрации города Омска  
от 18 июля 2023 года № 642-п

**ОПИСАНИЕ ГРАНИЦ  
публичного сервитута**

№ п/п	Характеристики объекта	Описание характеристик
1	Местоположение публичного сервитута	Омская область, город Омск, Кировский административный округ
2	Площадь, кв. м	3411+/-20
3	Иные характеристики объекта	Публичный сервитут устанавливается в целях размещения, эксплуатации объекта «Теплотрасса». Срок установления сервитута – 49 лет
Система координат: МСК-55, 2 зона		
Метод определения координат характерной точки: картометрический метод		
Средняя квадратическая погрешность положения характерной точки (Mt) – 0,1 м		

**Сведения о характерных точках границ публичного сервитута**

Обозначение характерных точек границ	Координаты, м	
	X	Y
1	485025,86	2153092,25
2	484984,34	2153074,86
3	484982,68	2153078,60
4	484970,19	2153072,61
5	484971,70	2153068,81
6	484931,40	2153049,23
7	484927,91	2153054,69
8	484925,39	2153053,77
9	484915,02	2153071,36
10	484909,65	2153068,41
11	484907,97	2153071,57
12	484899,20	2153067,11
13	484883,75	2153059,80
14	484882,38	2153062,26
15	484859,03	2153053,48
16	484806,44	2153033,39
17	484797,37	2153037,06
18	484786,50	2153060,26
19	484742,32	2153044,29
20	484706,06	2153031,54
21	484667,30	2153017,22
22	484664,66	2153021,69

Обозначение характерных точек границ	Координаты, м	
	X	Y
23	484661,53	2153027,97
24	484654,72	2153024,81
25	484658,07	2153018,09
26	484662,45	2153010,64
27	484667,06	2153008,95
28	484708,65	2153024,34
29	484741,28	2153035,80
30	484748,46	2153038,49
31	484782,56	2153050,67
32	484791,72	2153031,09
33	484806,35	2153025,19
34	484861,78	2153046,35
35	484878,90	2153052,78
36	484880,83	2153049,30
37	484885,23	2153051,83
38	484904,75	2153061,35
39	484906,55	2153057,99
40	484912,20	2153061,09
41	484922,04	2153044,38
42	484924,77	2153045,38
43	484928,61	2153039,38
44	484981,44	2153065,05
45	485022,99	2153082,76
46	485026,07	2153078,13
47	485029,60	2153078,93
48	485028,44	2153084,04
49	485029,52	2153086,75
1	485025,86	2153092,25