



ПОСТАНОВЛЕНИЕ АДМИНИСТРАЦИИ ГОРОДА ОМСКА

от 1 июля 2024 года № 529-п

О внесении изменений в постановление Администрации города Омска
от 6 мая 2024 года № 358-п

Руководствуясь Земельным кодексом Российской Федерации, Федеральным законом «Об общих принципах организации местного самоуправления в Российской Федерации», Уставом города Омска, в целях устранения технической ошибки, постановляю:

1. Внести в постановление Администрации города Омска от 6 мая 2024 года № 358-п «Об установлении публичного сервитута» следующие изменения:

приложение № 1 «Схема расположения границ публичного сервитута» изложить в новой редакции согласно приложению № 1 к настоящему постановлению;

приложение № 2 «Описание границ публичного сервитута» изложить в новой редакции согласно приложению № 2 к настоящему постановлению.

2. Департаменту информационной политики Администрации города Омска официально опубликовать настоящее постановление и разместить его на официальном сайте Администрации города Омска в информационно-телекоммуникационной сети «Интернет».

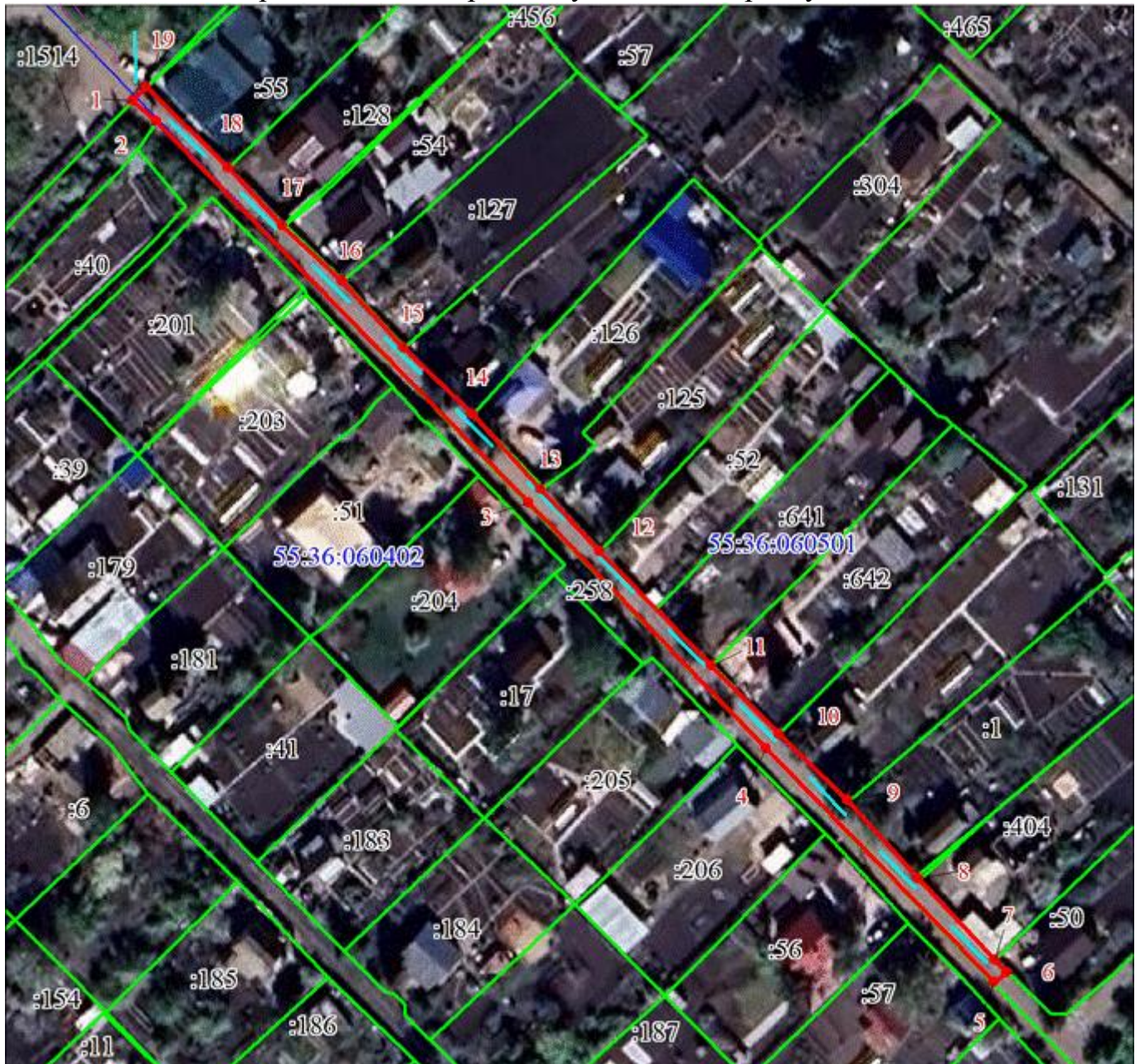
3. Распространить действие настоящего постановления на правоотношения, возникшие с 6 мая 2024 года.

4. Контроль за исполнением настоящего постановления возложить на первого заместителя Мэра города Омска, директора департамента имущественных отношений Администрации города Омска Е.А. Романина.

Мэр города Омска

С.Н. Шелест

СХЕМА
расположения границ публичного сервитута



Масштаб 1:1 000

Используемые условные знаки и обозначения:

	Характерная точка границы публичного сервитута и номер точки
	Граница публичного сервитута
	Проектируемое инженерное сооружение
	Существующая часть границы, имеющиеся в ЕГРН сведения о которой достаточны для определения ее местоположения
	Надписи кадастрового номера земельного участка
	Граница и номер кадастрового квартала

Приложение № 2
к постановлению Администрации города Омска
от 1 июля 2024 года № 529-п

«Приложение № 2
к постановлению Администрации города Омска
от 6 мая 2024 года № 358-п

ОПИСАНИЕ ГРАНИЦ
публичного сервитута

№ п/п	Характеристики объекта	Описание характеристик
1	Местоположение публичного сервитута	Омская область, город Омск, Центральный административный округ
2	Площадь, кв. м	595 ± 9
3	Иные характеристики объекта	Публичный сервитут устанавливается в целях строительства и эксплуатации объектов электросетевого хозяйства, их неотъемлемых технологических частей, необходимых для подключения (технологического присоединения) к сетям электроснабжения. Срок установления публичного сервитута – 10 лет

Система координат: МСК-55

Метод определения координат характерной точки: метод спутниковых геодезических измерений

Средняя квадратическая погрешность положения характерной точки (Mt) – 0,1 м

Сведения о характерных точках границ публичного сервитута

Обозначение характерных точек границ	Координаты, м	
	X	Y
1	490105.67	2164356.46
2	490102.36	2164360.26
3	490040.31	2164418.42
4	490000.41	2164455.51
5	489962.43	2164491.15
6	489964.01	2164493.21
7	489966.08	2164491.35
8	489979.21	2164479.36
9	489991.91	2164468.37
10	490002.75	2164457.59
11	490013.88	2164447.06
12	490032.37	2164429.58
13	490042.56	2164420.37
14	490054.65	2164409.73
15	490065.42	2164398.95
16	490076.28	2164389.37

Обозначение характерных точек границ	Координаты, м	
	X	Y
17	490085.23	2164379.98
18	490094.68	2164371.57
19	490107.81	2164358.67
1	490105.67	2164356.46