

# ПОСТАНОВЛЕНИЕ АДМИНИСТРАЦИИ ГОРОДА ОМСКА

от 21 июня 2024 года № 492-п

Об утверждении проекта планировки части территории муниципального образования городской округ город Омск Омской области

Руководствуясь Градостроительным кодексом Российской Федерации, Федеральным законом «Об общих принципах организации местного самоуправления в Российской Федерации», Уставом города Омска, Решением Омского городского Совета от 10 декабря 2008 года № 201 «Об утверждении Правил землепользования и застройки муниципального образования городской округ город Омск Омской области», постановляю:

1. Утвердить проект планировки части территории Советского административного округа города Омска, в следующем составе:

- чертеж границ зон планируемого размещения линейных объектов части территории Советского административного округа города Омска согласно приложению № 1 к настоящему постановлению;

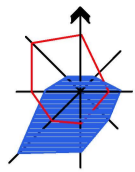
- положение о размещении линейного объекта части территории Советского административного округа города Омска согласно приложению № 2 к настоящему постановлению.

2. Департаменту информационной политики Администрации города Омска официально опубликовать настоящее постановление и разместить его на официальном сайте Администрации города Омска в информационно-телекоммуникационной сети «Интернет».

3. Контроль за исполнением настоящего постановления возложить на первого заместителя Мэра города Омска, директора департамента имущественных отношений Администрации города Омска Е.А. Романина.

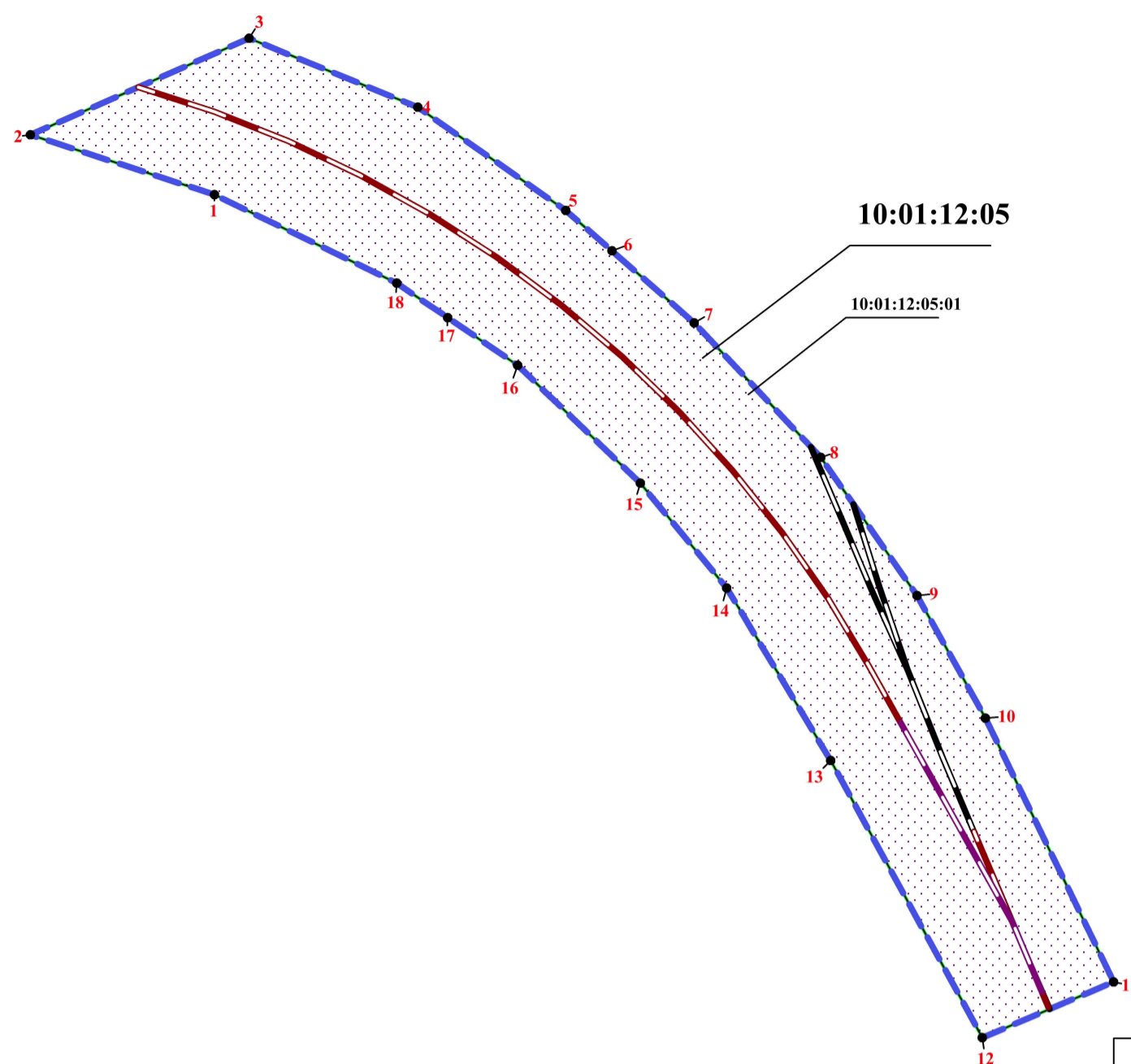
Исполняющий обязанности  
Мэра города Омска

Е.В. Фомин



Чертеж границ зон планируемого размещения линейных объектов  
части территории Советского административного округа города Омска

Приложение № 1  
к постановлению Администрации города Омска  
от 21 июня 2024 года № 492-п



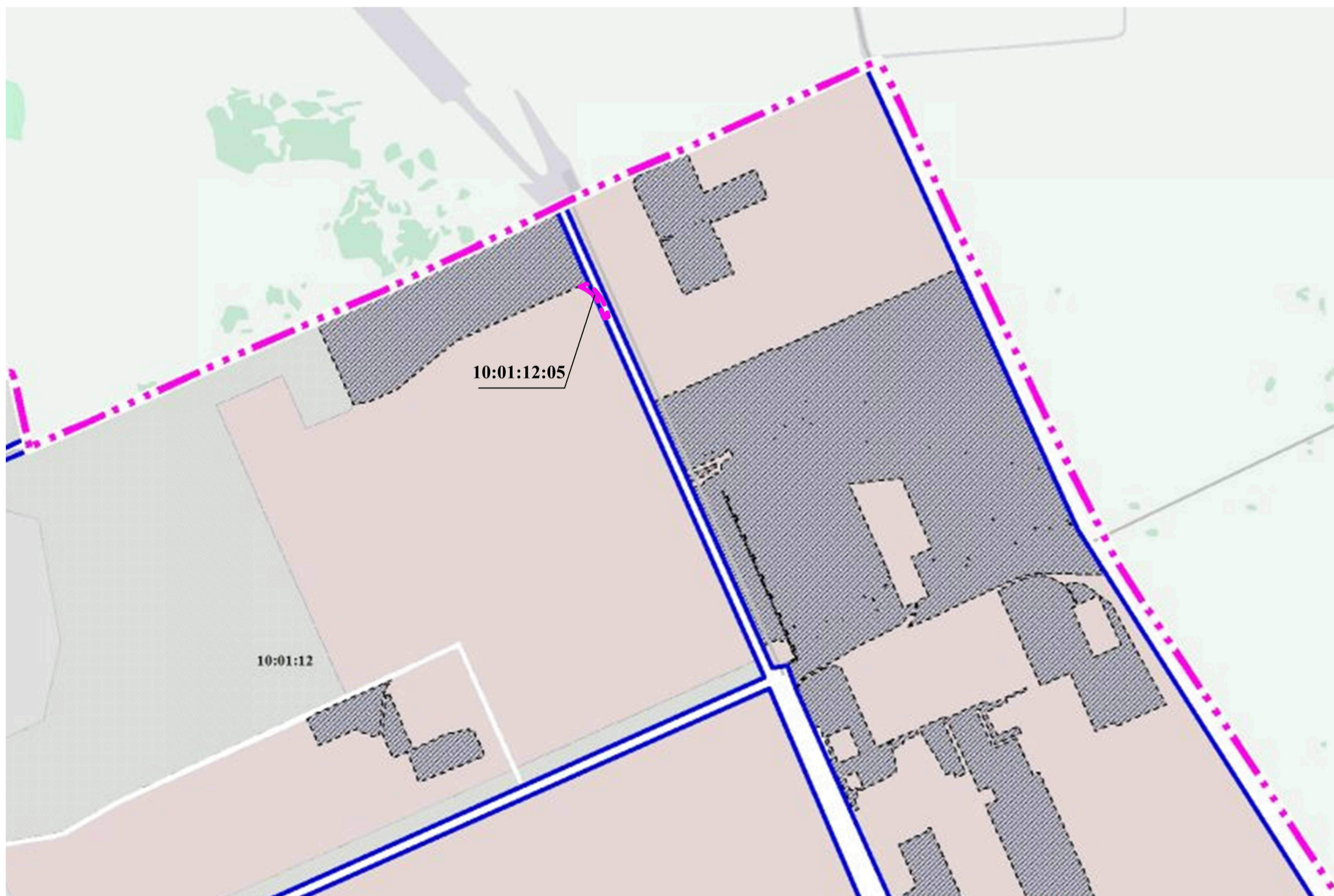
Условные обозначения

- граница территории, в отношении которой осуществляется подготовка проекта планировки территории
- граница планируемого элемента планировочной структуры
- граница зоны планируемого размещения линейных объектов
- планируемая ось железной дороги
- планируемая ось железной дороги (стрелочный перевод)
- существующая ось железной дороги
- номер характерной точки границы зоны планируемого размещения линейных объектов
- 10:01:12:05** номер элемента планировочной структуры
- 10:01:12:05:01 номер зоны по экспликации

Экспликация зон элемента планировочной структуры 10:01:12:05

№ элемента планировочной структуры	№ зоны	Наименование зоны
10:01:12:05	10:01:12:05:01	Зона планируемого размещения линейных объектов

Схема расположения границ проектирования и элементов планировочной структуры



Условные обозначения

- границы населенного пункта г. Омска
- планировочный микрорайон
- автомобильные дороги
- граница планируемого элемента планировочной структуры линейного объекта, граница проекта планировки территории
- 10:01:12:05** номер планируемого элемента планировочной структуры линейного объекта

Примечание:

1. Разработчик: ООО «Земельный вопрос».
2. Заказчик: ООО «Газпромнефть-Графитек».
3. Проект разработан на топографической съемке масштаба 1:500.

## ПОЛОЖЕНИЕ

о размещении линейных объектов части территории Советского административного округа города Омска

I. Наименование, основные характеристики (категория, протяженность, проектная мощность, пропускная способность, грузонапряженность, интенсивность движения) и назначение планируемых для размещения линейных объектов а также линейных объектов, подлежащих реконструкции в связи с изменением их местоположения

Проектом планировки территории линейных объектов части территории Советского административного округа города Омска предусматривается строительство железнодорожного пути необщего пользования для обслуживания завода по производству графитированных электродов общества с ограниченной ответственностью «Газпромнефть-Графитек» (далее – проектируемая территория, проект планировки территории).

Таблица 1

Наименование объекта	Назначение объекта	Характеристика объекта	Единицы измерения	Значение
Железнодорожный путь	Для снабжения сырьем завода по производству графитированных электродов	Категория	-	III-п
		Протяженность	м	166,19
Проектная мощность		тыс. тонн в год	84,8 – подача 66,9 – уборка	
Железнодорожный путь (стрелочный перевод)		Категория	-	III-п
	Протяженность	м	49,47	

В границах проектируемой территории отсутствуют линейные объекты, подлежащие реконструкции в связи с изменением их местоположения.

II. Перечень субъектов Российской Федерации, перечень муниципальных районов, городских округов в составе субъектов Российской Федерации, перечень поселений, населенных пунктов, внутригородских территорий городов федерального значения, на территориях которых устанавливаются зоны планируемого размещения линейных объектов

Зона планируемого размещения линейных объектов устанавливается на территории Советского административного округа города Омска Омской области Российской Федерации.

III. Перечень координат характерных точек границ зон планируемого размещения линейных объектов

№ пункта	X	Y
1	497450,00	2154674,85
2	497459,65	2154645,12
3	497466,81	2154661,34
4	497475,35	2154680,70
5	497464,23	2154707,94
6	497447,44	2154732,04
7	497440,85	2154739,58
8	497429,14	2154752,95
9	497407,24	2154773,56
10	497384,77	2154789,24
11	497364,82	2154800,35
12	497321,92	2154821,25
13	497312,85	2154799,84
14	497357,94	2154775,18
15	497386,00	2154758,23
16	497403,06	2154744,21
17	497422,22	2154724,22
18	497429,97	2154712,83
19	497435,62	2154704,54
1	497450,00	2154674,85

IV. Перечень координат характерных точек границ зон планируемого размещения линейных объектов, подлежащих реконструкции в связи с изменением их местоположения

В границах проектируемой территории отсутствуют линейные объекты, подлежащие реконструкции в связи с изменением их местоположения.

V. Предельные параметры разрешенного строительства, реконструкции объектов капитального строительства, входящих в состав линейных объектов в границах зон их планируемого размещения

В границах проектируемой территории отсутствуют объекты капитального строительства, входящие в состав линейных объектов в границах зон их планируемого размещения.

VI. Информация о необходимости осуществления мероприятий по защите сохраняемых объектов капитального строительства (здание, строение, сооружение, объекты, строительство которых не завершено), существующих и строящихся на момент подготовки проекта планировки территории, а также объектов капитального строительства, планируемых к строительству в соответствии с ранее утвержденной документацией по планировке территории, от возможного негативного воздействия в связи с размещением линейных объектов

Строительство железнодорожного пути выполняется на землях, свободных от застройки.

Мероприятия по защите объектов капитального строительства, планируемых к строительству в соответствии с ранее утвержденной документацией по планировке территории, от возможного негативного воздействия в связи с размещением линейных объектов проектом планировки территории не предусмотрены в связи с отсутствием в границах проектируемой территории указанных объектов.

VII. Информация о необходимости осуществления мероприятий по сохранению объектов культурного наследия от возможного негативного воздействия в связи с размещением линейных объектов

Объекты культурного наследия в границах проектируемой территории отсутствуют.

VIII. Информация о необходимости осуществления мероприятий по охране окружающей среды

К наиболее существенным воздействиям на земельные ресурсы и на водную среду в период строительства относятся:

- отчуждение земель;
- воздействие на почвенно-растительный слой;
- загрязнение поверхностного и подземного стока;
- миграция загрязняющих веществ со сточными водами;
- изменение сложившегося природного водного баланса территории;

- образование строительных и эксплуатационных отходов.

После завершения строительства на проектируемой территории должен быть убран крупногабаритный строительный мусор, выполнены планировочные работы и проведено благоустройство.

Для снижения воздействия на окружающую среду в период строительства необходимо осуществление следующих мероприятий:

- выполнение рекультивации нарушенных земель;
- засыпка траншей после завершения работ;
- своевременная уборка мусора и отходов;
- вертикальная планировка проектируемой территории;
- использование исправных транспортных и строительно-монтажных средств;
- применение строительных материалов, имеющих сертификат качества;
- заправка техники на специализированных заправках;
- размещение отвалов грунта в пределах границ полосы отвода;
- выполнение работ, связанных с повышенной пожароопасностью, специалистами соответствующей квалификации.

Для исключения загрязнения территории отходами предусматривается их сбор и транспортировка к местам утилизации.

#### IX. Информация о необходимости осуществления мероприятий по защите территории от чрезвычайных ситуаций природного и техногенного характера, в том числе по обеспечению пожарной безопасности и гражданской обороне

Проектируемые линейные объекты согласно Федеральному закону «О промышленной безопасности опасных производственных объектов» не относятся к объектам, указанным в пункте 14 статьи 48 Градостроительного кодекса Российской Федерации, в связи с чем необходимость в осуществлении мероприятий по защите территории от чрезвычайных ситуаций природного и техногенного характера, в том числе по обеспечению пожарной безопасности, отсутствует.