



ПОСТАНОВЛЕНИЕ АДМИНИСТРАЦИИ ГОРОДА ОМСКА

от 23 июня 2026 года № 446-п

Об установлении публичного сервитута

Руководствуясь Земельным кодексом Российской Федерации, Федеральным законом «Об общих принципах организации местного самоуправления в Российской Федерации», Федеральным законом «Об общих принципах организации местного самоуправления в единой системе публичной власти», Приказом Министерства архитектуры, строительства и жилищно-коммунального хозяйства Российской Федерации от 17 августа 1992 года № 197 «О типовых правилах охраны коммунальных тепловых сетей», Уставом города Омска, постановлением Администрации города Омска от 2 июня 2025 года № 1-цр «Об утверждении Административного регламента Администрации города Омска по предоставлению муниципальной услуги «Установление сервитута, публичного сервитута на территории города Омска», на основании ходатайства об установлении публичного сервитута Общества с ограниченной ответственностью «Теплогенерирующий комплекс» (далее – ООО «ТГКом») от 28 мая 2026 года № ГИС-12988/ДАГ, договора о подключении к системе теплоснабжения от 18 сентября 2023 года № 02-ТП/2023-ТГК, дополнительного соглашения от 21 октября 2024 года № 1 к договору о подключении к системе теплоснабжения, дополнительного соглашения от 26 февраля 2025 года № 2 к договору о подключении к системе теплоснабжения от 18 сентября 2023 года № 02-ТП/2023-ТГК постановляю:

1. Установить в интересах ООО «ТГКом» (ОГРН 1075503004587, ИНН 5503109356) публичный сервитут в целях размещения, реконструкции, эксплуатации тепловых сетей, их неотъемлемых технологических частей, необходимых для подключения (технологического присоединения) к сетям теплоснабжения, в отношении:

1) части земель, государственная собственность на которые не разграничена, в границах кадастрового квартала 55:36:070402, площадью 69 кв. м, расположенных в Центральном административном округе города Омска;

2) части земельного участка площадью 778 кв. м, входящей в состав земельного участка с кадастровым номером 55:36:070402:100, площадью 24338 кв. м, относящегося к категории земель населенных пунктов, местоположение установлено относительно ориентира, расположенного в границах участка. Ориентир здание. Почтовый адрес ориентира: Омская область, город Омск, Центральный административный округ, улица 30-я Северная, дом 71;

3) части земельного участка площадью 266 кв. м, входящей в состав земельного участка с кадастровым номером 55:36:070402:20749, площадью 12471 кв. м, относящегося к категории земель населенных пунктов, местоположение: Омская область, город Омск, Центральный административный округ, улица 33-я Северная;

4) части земельного участка площадью 34 кв. м, входящей в состав земельного участка с кадастровым номером 55:36:070402:151, площадью 7130 кв. м, относящегося к категории земель населенных пунктов, местоположение установлено относительно ориентира, расположенного в границах участка. Ориентир 2-этажное кирпичное здание (мастерские). Почтовый адрес ориентира: Омская область, город Омск, Центральный административный округ, улица 30-я Северная, дом 67.

2. Срок публичного сервитута – 49 лет.

3. Утвердить границы публичного сервитута в соответствии со схемой расположения границ публичного сервитута согласно приложению № 1 к настоящему постановлению и описанием границ публичного сервитута согласно приложению № 2 к настоящему постановлению.

4. Расчет и внесение платы за публичный сервитут осуществить в порядке согласно приложению № 3 к настоящему постановлению.

5. Работы, необходимые для подключения (технологического присоединения) к сетям теплоснабжения, выполнить в соответствии с графиком согласно приложению № 4 к настоящему постановлению.

6. Срок, в течение которого использование земельного участка (его части) и (или) расположенного на нем объекта недвижимого имущества в соответствии с их разрешенным использованием будет невозможно или существенно затруднено в связи с осуществлением сервитута, – 83 дня.

7. ООО «ТГКом» привести земельный участок в состояние, пригодное для использования в соответствии с видом разрешенного использования, в сроки, предусмотренные пунктом 8 статьи 39.50 Земельного кодекса Российской Федерации.

8. Департаменту архитектуры и градостроительства Администрации города Омска в течение пяти рабочих дней со дня принятия решения об установлении публичного сервитута осуществить необходимые мероприятия и юридически значимые действия, связанные с установлением публичного сервитута.

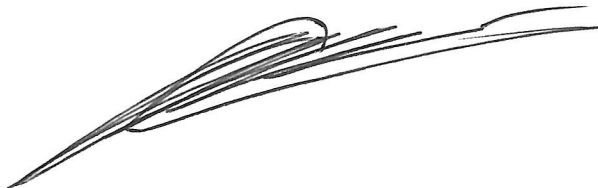
9. Департаменту информационной политики Администрации города Омска обеспечить:

- официальное опубликование настоящего постановления;

- размещение настоящего постановления на официальном сайте Администрации города Омска в информационно-телекоммуникационной сети «Интернет».

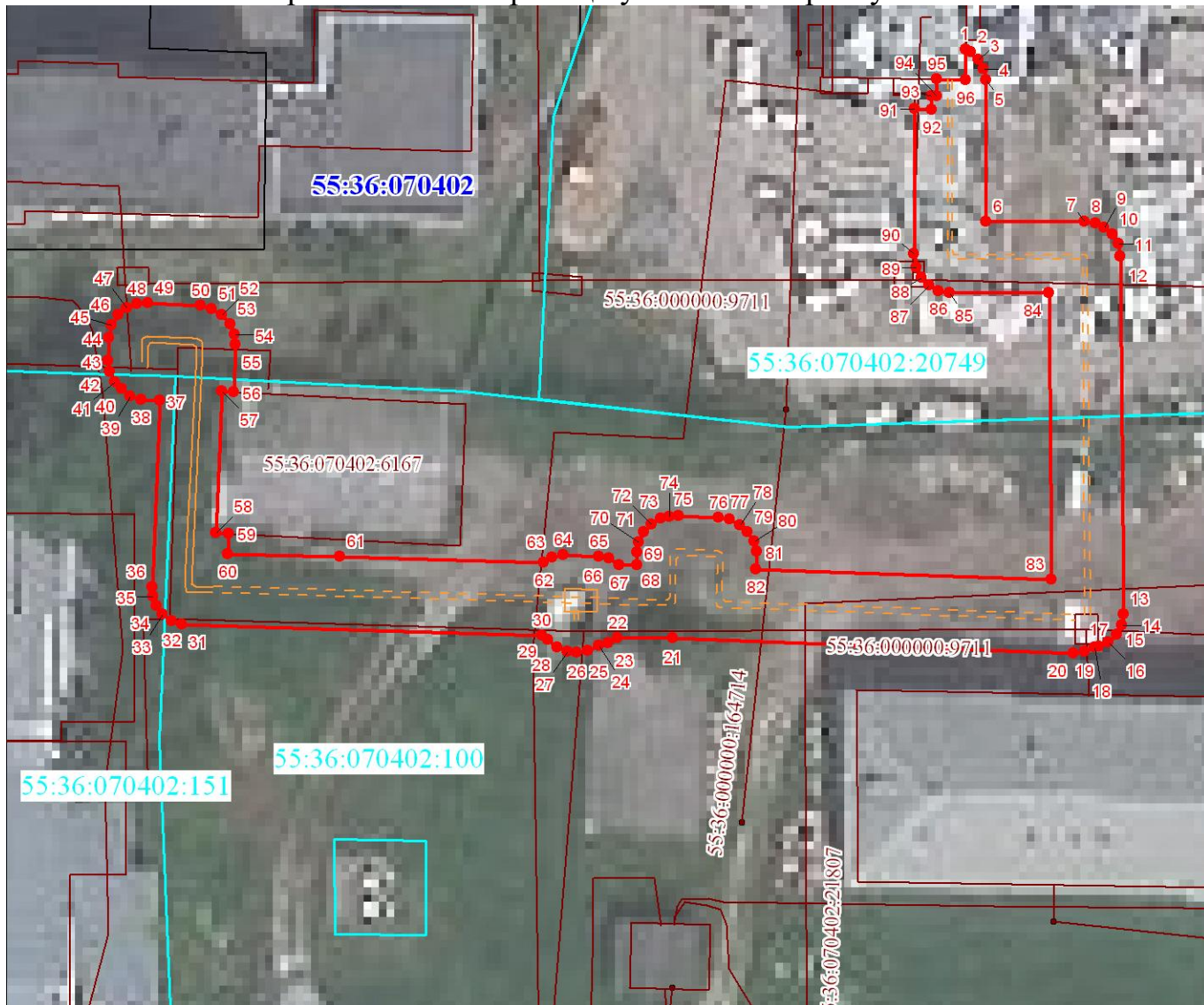
10. Контроль за исполнением настоящего постановления возложить на первого заместителя Мэра города Омска, директора департамента городского хозяйства Администрации города Омска Е.В. Фомина.

Мэр города Омска









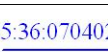
С.Н. Шелест

СХЕМА
расположения границ публичного сервитута



Масштаб 1:600

Используемые условные знаки и обозначения:

	характерная точка границы публичного сервитута и номер точки
	проектная граница публичного сервитута
	проектное местоположение наземной теплотрассы
	проектное местоположение подземной теплотрассы
	объект капитального строительства, по сведениям ЕГРН
	граница и кадастровый номер земельного участка, в отношении которого испрашивается публичный сервитут
	граница и номер кадастрового квартала

**ОПИСАНИЕ ГРАНИЦ
публичного сервитута**

№ п/п	Характеристики объекта	Описание характеристик
1	Местоположение публичного сервитута	Омская область, город Омск, Центральный административный округ
2	Площадь, кв. м	1147 ± 12
3	Иные характеристики объекта	Публичный сервитут устанавливается в целях размещения, реконструкции, эксплуатации тепловых сетей, их неотъемлемых технологических частей, необходимых для подключения (технологического присоединения) к сетям теплоснабжения. Срок установления публичного сервитута – 49 лет
Система координат: МСК-55, зона 2		
Метод определения координат характерной точки: аналитический		
Средняя квадратическая погрешность положения характерной точки (Mt) – 0,1 м		

Сведения о характерных точках границ публичного сервитута

Обозначение характерных точек границ	Координаты, м	
	X	Y
1	488534.94	2163788.08
2	488534.74	2163788.51
3	488534.04	2163789.22
4	488533.16	2163789.66
5	488532.18	2163789.79
6	488519.41	2163789.36
7	488519.22	2163798.27
8	488519.04	2163799.24
9	488518.66	2163799.96
10	488518.01	2163800.70
11	488517.15	2163801.19
12	488516.04	2163801.37
13	488483.75	2163800.55
14	488482.78	2163800.36
15	488481.93	2163799.87
16	488481.28	2163799.13
17	488480.90	2163798.21
18	488480.87	2163797.84
19	488480.45	2163796.94



И. Крауц 

Обозначение характерных точек границ	Координаты, м	
	X	Y
20	488480.35	2163795.96
21	488482.52	2163760.03
22	488482.62	2163755.03
23	488482.19	2163754.22
24	488482.03	2163753.36
25	488481.53	2163752.35
26	488481.44	2163751.37
27	488481.53	2163750.50
28	488481.91	2163749.59
29	488482.60	2163748.83
30	488483.00	2163748.30
31	488484.78	2163716.01
32	488485.09	2163715.07
33	488485.69	2163714.28
34	488486.51	2163713.74
35	488487.32	2163713.50
36	488488.20	2163713.42
37	488504.97	2163714.67
38	488505.08	2163712.98
39	488505.45	2163712.07
40	488506.11	2163711.32
41	488506.77	2163710.74
42	488507.66	2163710.31
43	488508.65	2163710.19
44	488510.71	2163710.29
45	488511.90	2163710.60
46	488512.74	2163711.23
47	488513.36	2163712.01
48	488513.70	2163712.95
49	488513.79	2163713.91
50	488513.43	2163718.66
51	488513.10	2163719.65
52	488512.53	2163720.52
53	488511.68	2163721.21
54	488510.77	2163721.60
55	488509.87	2163721.67
56	488505.57	2163721.36
57	488505.65	2163720.31
58	488492.95	2163719.35
59	488492.87	2163720.44
60	488491.03	2163720.31
61	488490.55	2163730.34
62	488489.61	2163748.62




Обозначение характерных точек границ	Координаты, м	
	X	Y
63	488490.07	2163749.44
64	488490.25	2163750.41
65	488490.04	2163753.59
66	488489.81	2163754.56
67	488489.23	2163755.45
68	488489.15	2163757.00
69	488490.31	2163757.04
70	488491.27	2163757.24
71	488492.12	2163757.75
72	488492.82	2163758.43
73	488493.30	2163759.29
74	488493.47	2163760.09
75	488493.51	2163760.89
76	488493.32	2163764.50
77	488493.10	2163765.46
78	488492.58	2163766.38
79	488491.93	2163767.04
80	488491.11	2163767.59
81	488490.15	2163767.83
82	488488.57	2163767.70
83	488487.00	2163794.16
84	488512.91	2163794.86
85	488513.10	2163785.89
86	488513.28	2163784.92
87	488513.77	2163784.06
88	488514.51	2163783.40
89	488515.43	2163783.03
90	488516.66	2163782.85
91	488529.72	2163783.34
92	488529.65	2163784.82
93	488530.86	2163784.88
94	488530.84	2163785.32
95	488532.35	2163785.38
96	488532.23	2163787.96
1	488534.94	2163788.08



и.к.р.о.м.н. 

ПОРЯДОК
расчета и внесения платы за публичный сервитут

Расчет платы за публичный сервитут в отношении земель, государственная собственность на которые не разграничена и не предоставленных гражданам или юридическим лицам, исчисляется по формуле:

$R_{п} = C_{су} \times 0,01\% \times Плсерв$, где:

- $R_{п}$ – размер платы за публичный сервитут, руб. в год;
- $C_{су}$ – средний уровень кадастровой стоимости земельных участков муниципального образования городской округ город Омск Омской области (приложение № 2 к приказу Министерства имущественных отношений Омской области от 9 сентября 2022 года № 78-п «Об утверждении результатов определения кадастровой стоимости земельных участков, расположенных на территории Омской области»), 982,06 руб./кв. м;
- 0,01 – плата за публичный сервитут в отношении земельного участка, находящегося в государственной или муниципальной собственности и не обремененного правами третьих лиц, устанавливается в размере 0,01 процента кадастровой стоимости такого земельного участка за каждый год использования этого земельного участка (статья 39.46 Земельного кодекса Российской Федерации), %;
- $Плсерв$. – площадь части земельного участка (публичного сервитута), кв. м.

Кадастровый номер квартала	Средний уровень кадастровой стоимости земель городского округа город Омск Омской области, руб./кв. м, ($C_{су}$)	Площадь публичного сервитута, кв. м ($Плсерв$)	Размер платы за публичный сервитут в год, руб. ($R_{п}$)	Размер платы за публичный сервитут за 49 лет (весь срок сервитута), руб.
55:36:070402	982,06	69	6,78	332,22

Размер платы за публичный сервитут в отношении земель, государственная собственность на которые не разграничена и не предоставленных гражданам или юридическим лицам, составляет 332 (триста тридцать два) рубля 22 копейки.

И. Краев

Плата за публичный сервитут, установленный в отношении земель, находящихся в государственной собственности и не обремененных правами третьих лиц, вносится обладателем публичного сервитута единовременным платежом не позднее шести месяцев со дня принятия решения об установлении публичного сервитута.

Получатель: УФК по Омской области (ДАГ Администрации г. Омска)

Банковские реквизиты для оплаты:

ИНН 5503031117

КПП 550301001

Наименование банка получателя:

ОТДЕЛЕНИЕ ОМСК БАНКА РОССИИ//УФК по Омской области г. Омск

БИК 015209001

Единый казначейский счет 40102810245370000044

Казначейский счет 03100643000000015200

ОКТМО 52701000

КБК 91411105312040499120

Назначение платежа: плата за публичный сервитут, приказ директора департамента архитектуры и градостроительства Администрации города Омска от 16 декабря 2021 года № 75 «О Порядке осуществления департаментом архитектуры и градостроительства Администрации города Омска бюджетных полномочий администратора доходов бюджета города Омска».



Приложение № 4
к постановлению Администрации города Омска
от 23 июня 2026 года № 446-п

ГРАФИК
проведения работ, необходимых для подключения
(технологического присоединения) к сетям теплоснабжения

№ п/п	Наименование вида работ	Сроки выполнения работ, день
1	Земляные работы	5
2	Устройство песчаного основания под тепловые камеры и лотки	3
3	Устройство железобетонных лотков и тепловых камер	12
4	Прокладка трубопроводов	14
5	Нанесение антикоррозионного покрытия	6
6	Монтаж тепловой изоляции	8
7	Монтаж плит перекрытия лотков	12
8	Гидроизоляция лотков	6
9	Проведение испытаний труб	4
10	Засыпка траншей и котлованов	5
11	Восстановление нарушенного благоустройства	8



м.красн 