



ПОСТАНОВЛЕНИЕ АДМИНИСТРАЦИИ ГОРОДА ОМСКА

от 23 января 2023 года № 33-п

О внесении изменений в постановление Администрации города Омска от 18 ноября 2010 года № 1109-п и утверждении проекта межевания части территории муниципального образования городской округ город Омск Омской области

Руководствуясь Градостроительным кодексом Российской Федерации, Федеральным законом «Об общих принципах организации местного самоуправления в Российской Федерации», Уставом города Омска, Решением Омского городского Совета от 10 декабря 2008 года № 201 «Об утверждении Правил землепользования и застройки муниципального образования городской округ город Омск Омской области», постановляю:

1. Внести в постановление Администрации города Омска от 18 ноября 2010 года № 1109-п «Об утверждении проектов планировки некоторых частей территории муниципального образования городской округ город Омск Омской области» следующие изменения:

1) в подпункте 4 пункта 1:

а) абзац второй изложить в следующей редакции:

«- положение о характеристиках планируемого развития территории, расположенной в границах: улица 2-я Восточная – улица 35 лет Советской Армии – улица Пристанционная – граница полосы отвода железной дороги – объездная дорога – берег реки Оми в Центральном административном округе города Омска, согласно приложению № 7 к настоящему постановлению;»;

б) после абзаца второго дополнить абзацем следующего содержания:

«- положение об очередности планируемого развития территории элементов планировочной структуры №№ 5.1, 5.2 проекта планировки территории, расположенной в границах: улица 2-я Восточная – улица 35 лет Советской Армии – улица Пристанционная – граница полосы отвода железной дороги – объездная дорога – берег реки Оми в Центральном административном округе города Омска, согласно приложению № 7.1 к настоящему постановлению;»;

2) в приложении № 7 «Положение о размещении объектов капитального строительства и характеристиках планируемого развития территории, расположенной в границах: улица 2-я Восточная – улица 35 лет Советской Армии – улица Пристанционная – граница полосы отвода железной дороги –

объездная дорога – берег реки Оми в Центральном административном округе города Омска»:

а) название изложить в следующей редакции:

«Положение о характеристиках планируемого развития территории, расположенной в границах: улица 2-я Восточная – улица 35 лет Советской Армии – улица Пристанционная – граница полосы отвода железной дороги – объездная дорога – берег реки Оми в Центральном административном округе города Омска»;

б) в разделе I «Общие положения»:

- в абзаце первом слова «Плана реализации Генерального плана муниципального образования городской округ город Омск Омской области на период до 2016 года, утвержденного постановлением Мэра города Омска от 8 мая 2008 года № 324-п «Об утверждении Плана реализации Генерального плана муниципального образования городской округ город Омск Омской области на период до 2016 года» (далее – План реализации Генерального плана), а также» исключить;

- в абзаце четвертом слова «Министерства строительства и жилищно-коммунального комплекса Омской Области от 30 сентября 2008 года № 22-п» заменить словами «Министерства строительства, транспорта и дорожного хозяйства Омской области от 8 июля 2019 года № 1-п»;

в) в абзаце первом раздела II «Современное использование проектируемой территории» слова «941,6 га» заменить словами «943,2 га»;

г) в разделе III «Основные направления развития архитектурно-планировочной и функционально-пространственной структуры территории»:

- абзац первый изложить в следующей редакции:

«Основные решения по развитию территории приняты с учетом установленных Правилами землепользования и застройки ограничений использования земельных участков и объектов капитального строительства.»;

- абзацы второй, третий исключить;

- в абзаце четвертом слово «десятью» заменить словом «одиннадцатью»;

д) абзац первый раздела V «Основные направления развития транспортного обслуживания территории» исключить;

е) в разделе VI «Основные направления развития инженерно-технического обеспечения территории»:

- в абзаце первом слова «общей схемы развития объектов сетей инженерно-технического обеспечения города Омска, утвержденной в составе» заменить словом «положений»;

- в абзаце втором подраздела «Электроснабжение» слова «без учета объектов метрополитена» исключить;

ж) в разделе VII «Характеристики планируемого развития территории»:

- в абзаце первом слова «941,6 га» заменить словами «943,2 га»;

- в абзаце пятом слова «367,4 га» заменить словами «369,0 га»;

- таблицу «Основные технико-экономические показатели проекта планировки территории» изложить в новой редакции согласно приложению № 1 к настоящему постановлению;

3) дополнить приложением № 7.1 «Положение об очередности планируемого развития территории элементов планировочной структуры №№ 5.1, 5.2 проекта планировки территории, расположенной в границах: улица 2-я Восточная – улица 35 лет Советской Армии – улица Пристанционная – граница полосы отвода железной дороги – объездная дорога – берег реки Оми в Центральном административном округе города Омска» согласно приложению № 2 к настоящему постановлению;

4) в приложении № 8 «Чертеж планировки территории, расположенной в границах: улица 2-я Восточная – улица 35 лет Советской Армии – улица Пристанционная – граница полосы отвода железной дороги – объездная дорога – берег реки Оми в Центральном административном округе города Омска» элемент планировочной структуры № 5 изложить в новой редакции согласно приложению № 3 к настоящему постановлению.

2. Утвердить проект межевания территории элемента планировочной структуры № 5.1 проекта планировки территории, расположенной в границах: улица 2-я Восточная – улица 35 лет Советской Армии – улица Пристанционная – граница полосы отвода железной дороги – объездная дорога – берег реки Оми в Центральном административном округе города Омска, согласно приложению № 4 к настоящему постановлению.

3. Департаменту архитектуры и градостроительства Администрации города Омска направить материалы проекта межевания территории, указанного в пункте 2 настоящего постановления, в филиал федерального государственного бюджетного учреждения «Федеральная кадастровая палата Федеральной службы государственной регистрации, кадастра и картографии» по Омской области в течение пяти рабочих дней со дня вступления в силу настоящего постановления.

4. Департаменту информационной политики Администрации города Омска разместить настоящее постановление на официальном сайте Администрации города Омска в информационно-телекоммуникационной сети «Интернет» и опубликовать в средствах массовой информации в порядке, предусмотренном для опубликования муниципальных правовых актов, содержащих объемные графические и (или) табличные приложения.

5. Контроль за исполнением настоящего постановления оставляю за собой.

Мэр города Омска



С.Н. Шелест

Приложение № 1
к постановлению Администрации города Омска
от 23 января 2023 года № 33-п

«Таблица

Основные технико-экономические показатели проекта планировки территории

| № п/п | Наименование показателя | Единица измерения | Существующее/ планируемое (далее – сущ./план.) | Номер элемента планировочной структуры | | | | | | | | | | | |
|-------|---|-------------------|---|--|-------|-------|------|-----|------|-------|------|------|------|------|-------|
| | | | | 1 | 2 | 3 | 4 | 5.1 | 5.2 | 6 | 7 | 8 | 9 | 10 | Итого |
| 1 | Территория | | | | | | | | | | | | | | |
| 1.1 | Площадь территории в границах проекта планировки, всего, в том числе: | га | всего | - | - | - | - | - | - | - | - | - | - | - | 943,2 |
| 1.1.1 | Площадь элементов планировочной структуры, всего, в том числе: | га | сущ. | - | - | - | - | 9,5 | 68,1 | - | - | - | - | - | 77,6 |
| | | | план. | 32,7 | 205,1 | 117,0 | 50,3 | 3,6 | 2,7 | 133,1 | 54,7 | 77,2 | 21,4 | 44,1 | 741,9 |
| | площадь зон жилой застройки (кварталы, микрорайоны и другие элементы) | га | план. | 27,6 | 11,8 | 42,7 | - | - | - | - | - | - | 16,7 | 39,8 | 138,6 |

| № п/п | Наименование показателя | Единица измерения | Существующее/ планируемое (далее – сущ./план.) | Номер элемента планировочной структуры | | | | | | | | | | | |
|-------|--|-------------------|---|--|-------|------|------|-----|------|-------|------|------|-------|-------|-------|
| | | | | 1 | 2 | 3 | 4 | 5.1 | 5.2 | 6 | 7 | 8 | 9 | 10 | Итого |
| | площадь зон объектов социально-культурного и коммунально-бытового назначения (кроме микрорайонного значения) | га | план. | 0,5 | - | - | 7,8 | - | - | - | - | - | - | - | 8,3 |
| | площадь зон зеленых насаждений, объектов озеленения специального назначения | га | план. | 4,6 | 89,5 | 8,9 | - | - | - | 6,0 | 54,7 | 10,6 | 4,7 | 4,3 | 183,3 |
| | площадь зон размещения земельных участков, предназначенных для ведения садоводства, дачного хозяйства | га | план. | - | - | 62,1 | - | - | - | - | - | 58,2 | - | - | 120,3 |
| | площадь иных зон | га | сущ. | - | - | - | - | 9,5 | 68,1 | - | - | - | - | - | 77,6 |
| | | | план. | - | 103,8 | 3,3 | 42,5 | 3,6 | 2,7 | 127,1 | - | 8,4 | - | - | 291,4 |
| 1.1.2 | Площадь территории улиц и дорог | га | план. | - | - | - | - | - | - | - | - | - | - | - | 113,3 |
| 1.1.3 | Площадь зоны железнодорожного транспорта | га | план. | - | - | - | - | - | - | - | - | - | - | - | 10,4 |
| 2 | Жилищный фонд | | | | | | | | | | | | | | |
| 2.1 | Расчетная общая площадь жилищного фонда, всего, в том числе: | тыс. кв. м | сущ. | - | 1,7 | - | - | - | - | - | - | - | - | - | 1,7 |
| | | | план. | 288,3 | 8,0 | 16 | - | - | - | - | - | - | 128,2 | 269,9 | 710,4 |

| № п/п | Наименование показателя | Единица измерения | Существующее/ планируемое (далее – сущ./план.) | Номер элемента планировочной структуры | | | | | | | | | | | |
|-------|---|-------------------|---|--|------|------|---|-----|-----|---|---|---|-------|-------|-------|
| | | | | 1 | 2 | 3 | 4 | 5.1 | 5.2 | 6 | 7 | 8 | 9 | 10 | Итого |
| | жилые дома (1 – 2 этажа) | тыс. кв. м | сущ. | - | 1,7 | - | - | - | - | - | - | - | - | - | 1,7 |
| | | | план. | - | 8,0 | 16,0 | - | - | - | - | - | - | - | - | 24,0 |
| | жилые дома (3 – 5 этажей) | тыс. кв. м | план. | - | - | - | - | - | - | - | - | - | - | 30,8 | 30,8 |
| | жилые дома (6 – 16 этажей) | тыс. кв. м | план. | 288,3 | - | - | - | - | - | - | - | - | 128,2 | 239,1 | 655,6 |
| 2.2 | Общая площадь сносимого жилищного фонда | тыс. кв. м | план. | 4,5 | 0,6 | - | - | 1,2 | - | - | - | - | - | - | 6,3 |
| 2.3 | Расчетная обеспеченность общей площадью жилых помещений | кв. м/ чел. | сущ. | - | 18 | - | - | - | - | - | - | - | - | - | 18 |
| | | | план. | 32,9 | 32,9 | 32,9 | - | - | - | - | - | - | 32,9 | 32,9 | 32,9 |
| 2.4 | Расчетная плотность застройки | кв. м/ чел. | план. | 10445 | 822 | 273 | - | - | - | - | - | - | 7676 | 6781 | 5199 |
| 3 | Население | | | | | | | | | | | | | | |
| 3.1 | Расчетная численность населения | тыс. чел. | сущ. | - | 0,2 | - | - | - | - | - | - | - | - | - | 0,2 |
| | | | план. | 8,8 | 0,3 | 0,4 | - | - | - | - | - | - | 3,9 | 8,2 | 21,6 |
| 3.2 | Расчетная плотность населения (средняя) | чел./га | план. | 318 | 42 | 8,5 | - | - | - | - | - | - | 233 | 206 | 161,5 |
| 4 | Объекты социально-культурного и коммунально-бытового назначения | | | | | | | | | | | | | | |
| 4.1 | Объекты образования (минимальное количество мест): | - | - | - | - | - | - | - | - | - | - | - | - | - | - |

| № п/п | Наименование показателя | Единица измерения | Существующее/ планируемое (далее – сущ./план.) | Номер элемента планировочной структуры | | | | | | | | | | | | |
|-------|---|-------------------|---|--|------|-----|-----|-----|-----|---|-----|---|---|------|-------|------|
| | | | | 1 | 2 | 3 | 4 | 5.1 | 5.2 | 6 | 7 | 8 | 9 | 10 | Итого | |
| | Объекты дошкольного образования | мест | сущ. | - | - | - | - | - | - | - | - | - | - | - | - | |
| | | | план. | 360 | - | 100 | - | - | - | - | - | - | - | 180 | 360 | 1000 |
| | Объекты начального общего и среднего общего образования | мест | план. | 900 | - | 150 | - | - | - | - | - | - | - | 600 | 900 | 2550 |
| 4.2 | Объекты здравоохранения (минимальное количество посещений в смену) | посещений в смену | план. | 400 | - | - | - | - | - | - | - | - | - | - | 400 | 800 |
| 4.3 | Спортивно-зрелищные и физкультурно-оздоровительные объекты (минимальная площадь) | кв. м | план. | 600 | - | - | - | - | - | - | - | - | - | 250 | 250 | 1100 |
| 4.4 | Объекты хранения индивидуального автотранспорта (минимальное количество машиномест) | машино-мест | сущ. | - | - | 200 | - | - | - | - | 200 | - | - | - | - | 400 |
| | | | план. | 1000 | 1500 | 300 | 700 | - | - | - | - | - | - | 1500 | 1500 | 6500 |

Приложение № 2
к постановлению Администрации города Омска
от 23 января 2023 года № 33-п

«Приложение № 7.1
к постановлению Администрации города Омска
от 18 ноября 2010 года № 1109-п

ПОЛОЖЕНИЕ

об очередности планируемого развития территории элементов планировочной структуры №№ 5.1, 5.2 проекта планировки территории, расположенной в границах: улица 2-я Восточная – улица 35 лет Советской Армии – улица Пристанционная – граница полосы отвода железной дороги – объездная дорога – берег реки Оми в Центральном административном округе города Омска

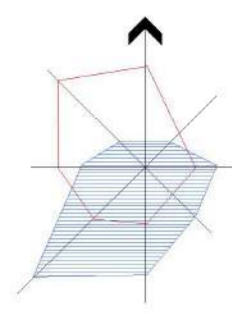
Внесение изменений в проект планировки территории, расположенной в границах: улица 2-я Восточная – улица 35 лет Советской Армии – улица Пристанционная – граница полосы отвода железной дороги – объездная дорога – берег реки Оми в Центральном административном округе города Омска, в границах элементов планировочной структуры №№ 5.1, 5.2 (далее – проектируемая территория) выполняется в целях образования земельного участка под зданием склада путем перераспределения земельных участков с кадастровыми номерами 55:36:040106:3114, 55:36:040106:8717 и земель, государственная собственность на которые не разграничена.

Объекты, включенные в Программу комплексного развития систем коммунальной инфраструктуры муниципального образования городской округ город Омск Омской области на 2016 – 2025 годы, утвержденную Решением Омского городского Совета от 16 декабря 2015 года № 404 «Об утверждении Программы комплексного развития систем коммунальной инфраструктуры муниципального образования городской округ город Омск Омской области на 2016 – 2025 годы», в границах проектируемой территории отсутствуют.

В рамках реализации проекта планировки территории осуществляется:

- подготовка проектной, рабочей документации для реконструкции объектов капитального строительства;
- получение разрешения на реконструкцию объектов капитального строительства;
- проведение строительных работ с ведением строительного контроля и государственного надзора в случаях, предусмотренных законодательством Российской Федерации о градостроительной деятельности;
- получение разрешения на ввод объектов капитального строительства в эксплуатацию.»





Чертеж планировки территории элементов планировочной структуры №№ 5.1, 5.2 проекта планировки территории, расположенной в границах: улица 2-я Восточная – улица 35 лет Советской Армии – улица Пристанционная – граница полосы отвода железной дороги – обьездная дорога – берег реки Оми в Центральном административном округе города Омска

Схема расположения границ проектирования и элементов планировочной структуры проекта планировки территории, расположенной в границах: улица 2-я Восточная – улица 35 лет Советской Армии – улица Пристанционная – граница полосы отвода железной дороги – обьездная дорога – берег реки Оми в Центральном административном округе города Омска

Условные обозначения

- граница утвержденного проекта планировки территории
- граница проекта планировки территории
- красные линии
- граница элементов планировочной структуры
- проектируемая территория
- водные объекты
- номер элемента планировочной структуры

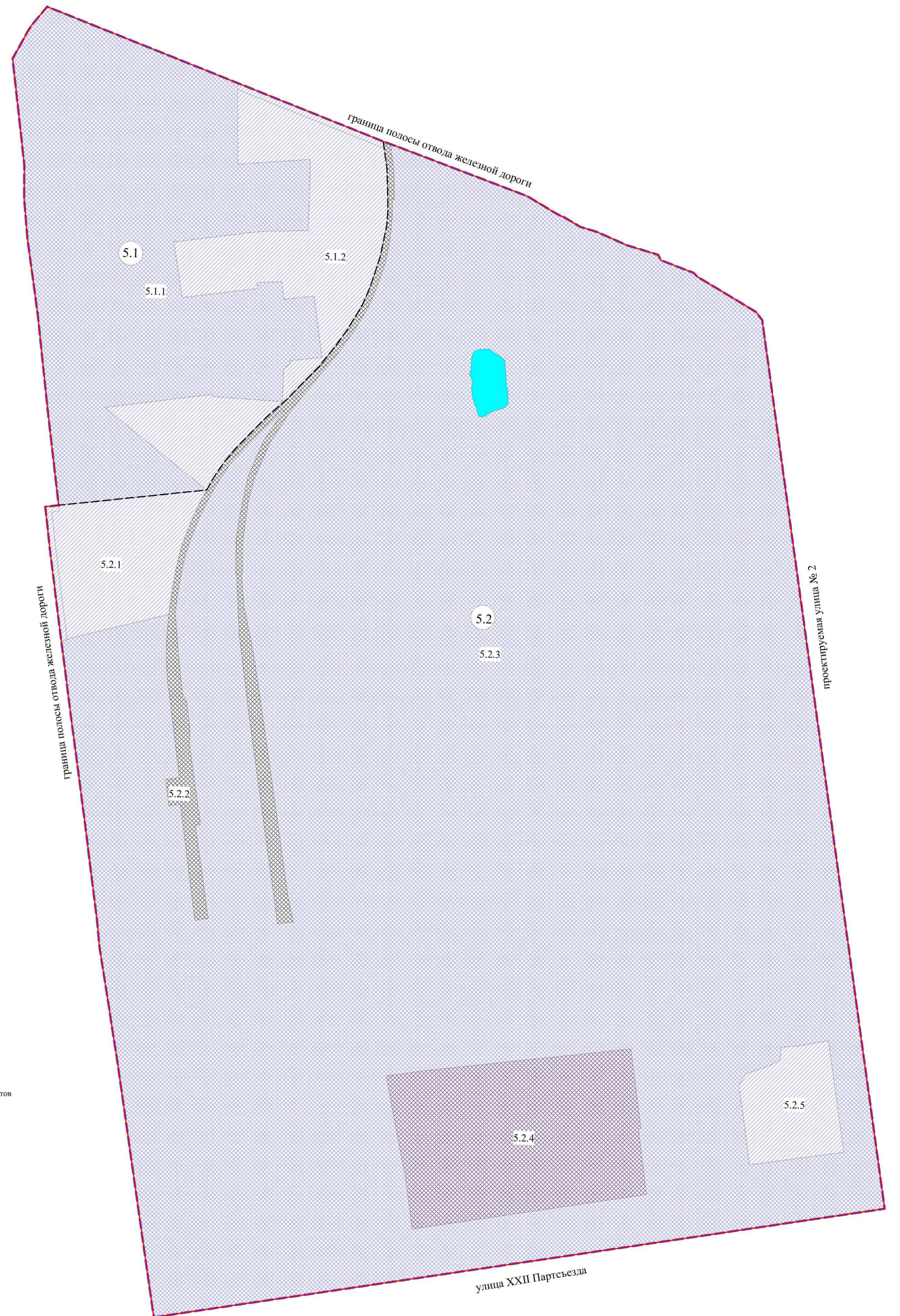


Экспликация зон элементов планировочной структуры №№ 5.1, 5.2

| № элемента планировочной структуры | № зоны | Наименование зоны |
|------------------------------------|--------|---|
| 5.1 | 5.1.1 | Зона размещения объектов предпринимательства, коммунального обслуживания, складов, складских площадок, железнодорожных путей |
| | 5.1.2 | Зона планируемого размещения объектов легкой промышленности, строительной промышленности, складов, складских площадок |
| | 5.2.1 | Зона планируемого размещения объектов предпринимательства, складов |
| 5.2 | 5.2.2 | Зона размещения железнодорожных путей |
| | 5.2.3 | Зона размещения объектов пищевой промышленности, строительной промышленности, коммунального обслуживания, объектов предпринимательства, обеспечения занятий спортом в помещениях, площадках для занятий спортом, складов, складских площадок, железнодорожных путей |
| | 5.2.4 | Зона размещения объектов пищевой промышленности, складов |
| | 5.2.5 | Зона планируемого размещения объектов предпринимательства, пищевой промышленности, коммунального обслуживания, складов |
| | | |

Условные обозначения

- граница проекта планировки территории
- красные линии
- граница элементов планировочной структуры
- линии отступа от красных линий в целях определения места допустимого размещения зданий, строений, сооружений
- водный объект
- зона размещения объектов железнодорожного транспорта
- зона размещения объектов пищевой промышленности
- зона размещения производственных и коммунально-складских объектов
- зона планируемого размещения производственных и коммунально-складских объектов
- номер элемента планировочной структуры
- номер зоны по экспликации



Примечание:
1. Разработчик: ООО «ГЮЦН «Эталон».
2. Заказчик: Лакман А.Е.
3. Проект планировки территории разработан на топографической съемке масштаба 1:500.

Приложение № 4

к постановлению Администрации города Омска
от 23 января 2023 года № 33-п

ПРОЕКТ МЕЖЕВАНИЯ

территории элемента планировочной структуры № 5.1 проекта планировки территории, расположенной в границах: улица 2-я Восточная – улица 35 лет Советской Армии – улица Пристанционная – граница полосы отвода железной дороги – объездная дорога – берег реки Оми в Центральном административном округе города Омска

I. Перечень и сведения о площади образуемых земельных участков, в том числе возможные способы их образования

| Номер земельного участка | Площадь земельного участка по проекту, кв. м | Способ образования земельного участка |
|--------------------------|--|--|
| Этап 1 | | |
| ЗУ1 | 28254 | Перераспределение земельного участка с кадастровым номером 55:36:040106:126 и земель, государственная собственность на которые не разграничена |
| ЗУ2 | 4044 | Из земель, государственная собственность на которые не разграничена |
| ЗУ3 | 3667 | Из земель, государственная собственность на которые не разграничена |
| ЗУ4 | 2644 | Раздел земельного участка с кадастровым номером 55:36:000000:136028, с сохранением в измененных границах |
| ЗУ5 | 3074 | Из земель, государственная собственность на которые не разграничена |
| ЗУ6 | 3490 | Перераспределение земельного участка с кадастровым номером 55:36:040106:3114 и земель, государственная собственность на которые не разграничена |
| ЗУ7 | 5201 | Перераспределение земельного участка с кадастровым номером 55:36:040106:11052 и земель, государственная собственность на которые не разграничена |
| ЗУ8 | 268 | Раздел земельного участка с кадастровым номером 55:36:040106:3288 |
| ЗУ9 | 5398 | Раздел земельного участка с кадастровым номером 55:36:040106:3288 |
| ЗУ10 | 8189 | Из земель, государственная собственность на которые не разграничена |

| Номер земельного участка | Площадь земельного участка по проекту, кв. м | Способ образования земельного участка |
|--------------------------|--|--|
| Этап 2 | | |
| ЗУ11 | 4710 | Перераспределение земельных участков с условными номерами ЗУ2, ЗУ4, ЗУ5, образованных на предыдущем этапе межевания территории |
| ЗУ12 | 5051 | Перераспределение земельных участков с условными номерами ЗУ2, ЗУ4, ЗУ5, образованных на предыдущем этапе межевания территории |
| ЗУ13 | 5403 | Перераспределение земельного участка с кадастровым номером 55:36:040106:8717 и земельного участка с условным номером ЗУ6, образованного на предыдущем этапе межевания территории |
| ЗУ14 | 586 | Перераспределение земельного участка с кадастровым номером 55:36:040106:8717 и земельного участка с условным номером ЗУ6, образованного на предыдущем этапе межевания территории |

II. Перечень и сведения о площади образуемых земельных участков, которые будут отнесены к территориям общего пользования или имуществу общего пользования, в том числе в отношении которых предполагаются резервирование и (или) изъятие для государственных или муниципальных нужд

| Номер земельного участка | Площадь земельного участка по проекту, кв. м |
|--------------------------|--|
| ЗУ5 | 3074 |
| ЗУ8 | 268 |
| ЗУ12 | 5051 |
| ЗУ14 | 586 |

III. Сведения о видах разрешенного использования образуемых земельных участков в соответствии с проектом планировки территории

| Номер земельного участка | Вид разрешенного использования |
|--------------------------|--|
| Этап 1 | |
| ЗУ1 | Предпринимательство (код 4.0), склад (код 6.9), складские площадки (код 6.9.1) |

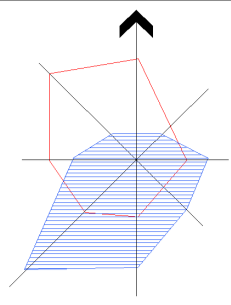
| Номер земельного участка | Вид разрешенного использования |
|--------------------------|---|
| ЗУ2 | Легкая промышленность (код 6.3), строительная промышленность (код 6.6), склад (код 6.9), складские площадки (код 6.9.1) |
| ЗУ3 | Легкая промышленность (код 6.3), строительная промышленность (код 6.6), склад (код 6.9), складские площадки (код 6.9.1) |
| ЗУ4 | Коммунальное обслуживание (код 3.1) |
| ЗУ5 | Земельные участки (территории) общего пользования (код 12.0), коммунальное обслуживание (код 3.1) |
| ЗУ6 | Склад (код 6.9), складские площадки (код 6.9.1) |
| ЗУ7 | Легкая промышленность (код 6.3), строительная промышленность (код 6.6), склад (код 6.9), складские площадки (код 6.9.1) |
| ЗУ8 | Земельные участки (территории) общего пользования (код 12.0), коммунальное обслуживание (код 3.1) |
| ЗУ9 | Легкая промышленность (код 6.3), строительная промышленность (код 6.6), склад (код 6.9), складские площадки (код 6.9.1) |
| ЗУ10 | Легкая промышленность (код 6.3), строительная промышленность (код 6.6), склад (код 6.9), складские площадки (код 6.9.1) |
| Этап 2 | |
| ЗУ11 | Легкая промышленность (код 6.3), строительная промышленность (код 6.6), склад (код 6.9), складские площадки (код 6.9.1) |
| ЗУ12 | Земельные участки (территории) общего пользования (код 12.0), коммунальное обслуживание (код 3.1) |
| ЗУ13 | Склад (код 6.9), складские площадки (код 6.9.1) |
| ЗУ14 | Земельные участки (территории) общего пользования (код 12.0), коммунальное обслуживание (код 3.1) |

IV. Перечень координат характерных точек границ проекта межевания территории

| Номер точки | X | Y |
|-------------|------------|--------------|
| 1 | 488 614,51 | 2 166 717,11 |
| 2 | 488 614,40 | 2 166 717,37 |
| 3 | 488 478,68 | 2 167 055,84 |
| 4 | 488 451,52 | 2 167 059,55 |
| 5 | 488 446,20 | 2 167 059,72 |
| 6 | 488 420,19 | 2 167 060,41 |
| 7 | 488 407,45 | 2 167 060,41 |
| 8 | 488 393,89 | 2 167 059,32 |

| Номер точки | X | Y |
|-------------|------------|--------------|
| 9 | 488 390,14 | 2 167 058,54 |
| 10 | 488 363,22 | 2 167 052,85 |
| 11 | 488 339,29 | 2 167 044,97 |
| 12 | 488 326,74 | 2 167 040,43 |
| 13 | 488 313,77 | 2 167 034,57 |
| 14 | 488 289,02 | 2 167 019,58 |
| 15 | 488 269,97 | 2 167 005,71 |
| 16 | 488 251,39 | 2 166 990,70 |
| 17 | 488 234,26 | 2 166 973,74 |
| 18 | 488 225,14 | 2 166 964,86 |
| 19 | 488 218,87 | 2 166 958,75 |
| 20 | 488 215,55 | 2 166 954,97 |
| 21 | 488 201,08 | 2 166 938,44 |
| 22 | 488 187,53 | 2 166 924,81 |
| 23 | 488 168,82 | 2 166 906,78 |
| 24 | 488 156,32 | 2 166 896,13 |
| 25 | 488 139,13 | 2 166 884,40 |
| 26 | 488 127,67 | 2 166 877,94 |
| 27 | 488 126,77 | 2 166 868,51 |
| 28 | 488 114,82 | 2 166 753,78 |
| 29 | 488 112,23 | 2 166 728,92 |
| 30 | 488 137,06 | 2 166 725,99 |
| 31 | 488 191,28 | 2 166 719,78 |
| 32 | 488 202,39 | 2 166 718,55 |
| 33 | 488 203,98 | 2 166 718,36 |
| 34 | 488 303,79 | 2 166 707,94 |
| 35 | 488 370,02 | 2 166 698,94 |
| 36 | 488 382,55 | 2 166 697,24 |
| 37 | 488 421,50 | 2 166 694,07 |
| 38 | 488 437,73 | 2 166 694,22 |
| 39 | 488 454,44 | 2 166 694,36 |
| 40 | 488 562,24 | 2 166 682,45 |
| 41 | 488 588,84 | 2 166 697,24 |
| 42 | 488 595,63 | 2 166 701,43 |
| 43 | 488 608,32 | 2 166 712,21 |
| 1 | 488 614,51 | 2 166 717,11 |

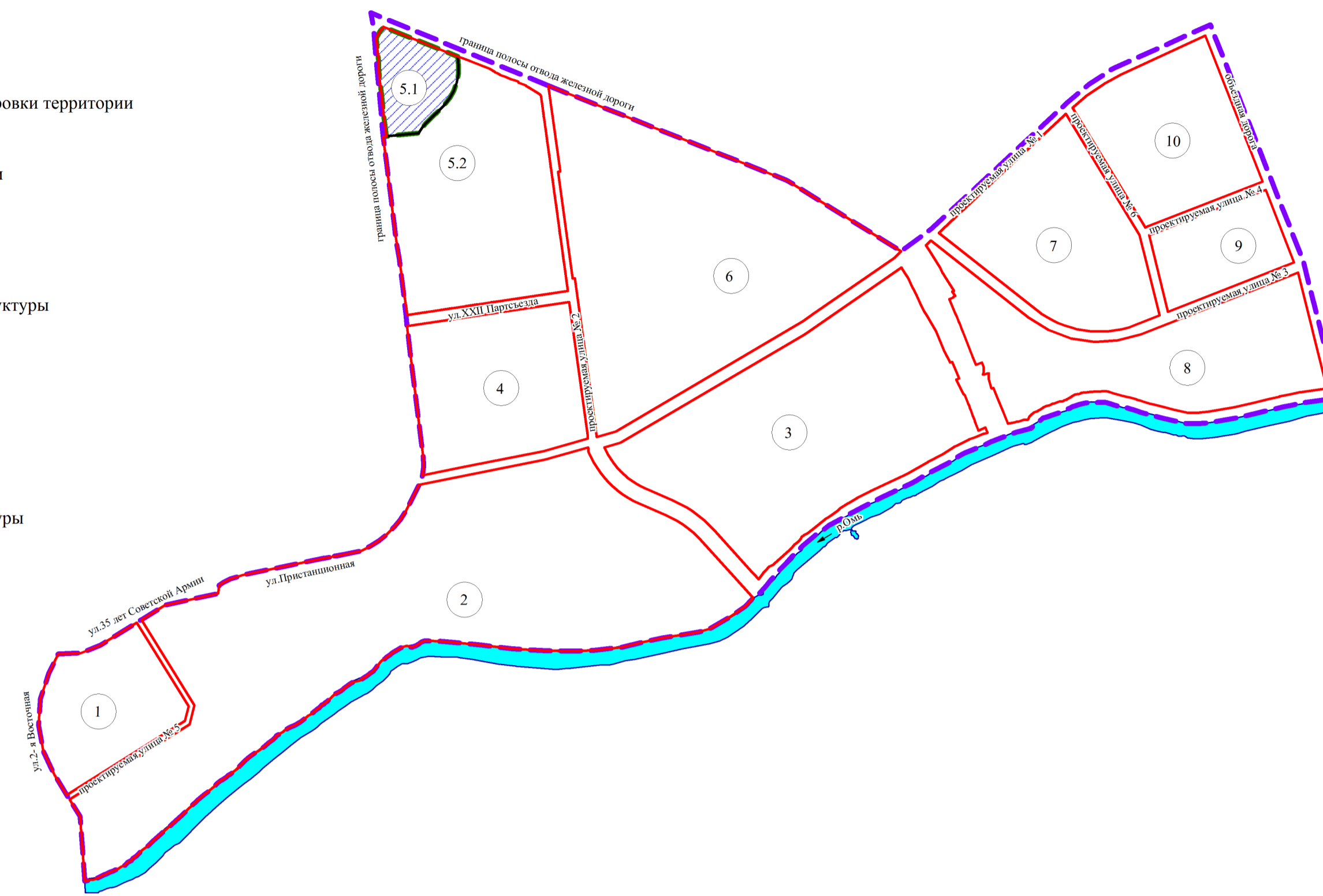
V. Чертеж межевания территории элемента планировочной структуры № 5.1 проекта планировки территории, расположенной в границах: улица 2-я Восточная – улица 35 лет Советской Армии – улица Пристанционная – граница полосы отвода железной дороги – объездная дорога – берег реки Оми в Центральном административном округе города Омска (прилагается).



Чертеж межевания территории элемента планировочной структуры № 5.1 проекта планировки территории, расположенной в границах: улица 2-я Восточная – улица 35 лет Советской Армии – улица Пристанционная – граница полосы отвода железной дороги – обьездная дорога – берег реки Оми в Центральном административном округе города Омска

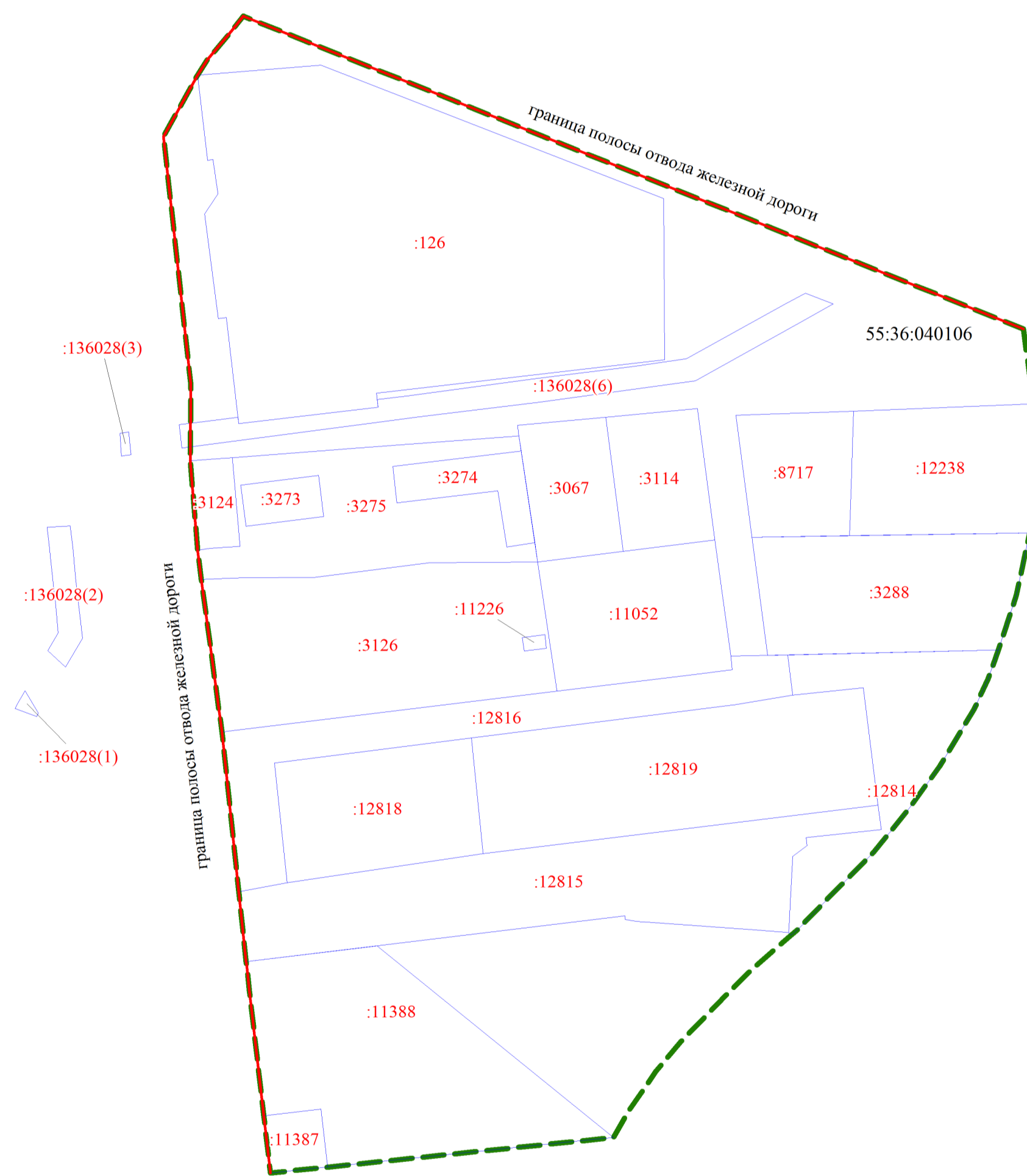
Схема расположения границ проектирования и элементов планировочной структуры проекта планировки территории, расположенной в границах: улица 2-я Восточная – улица 35 лет Советской Армии – улица Пристанционная – граница полосы отвода железной дороги – обьездная дорога – берег реки Оми в Центральном административном округе города Омска

- Условные обозначения
- граница утвержденного проекта планировки территории
 - граница проекта межевания территории
 - красные линии
 - граница элементов планировочной структуры
 - проектируемая территория
 - водные объекты
 - номер элемента планировочной структуры

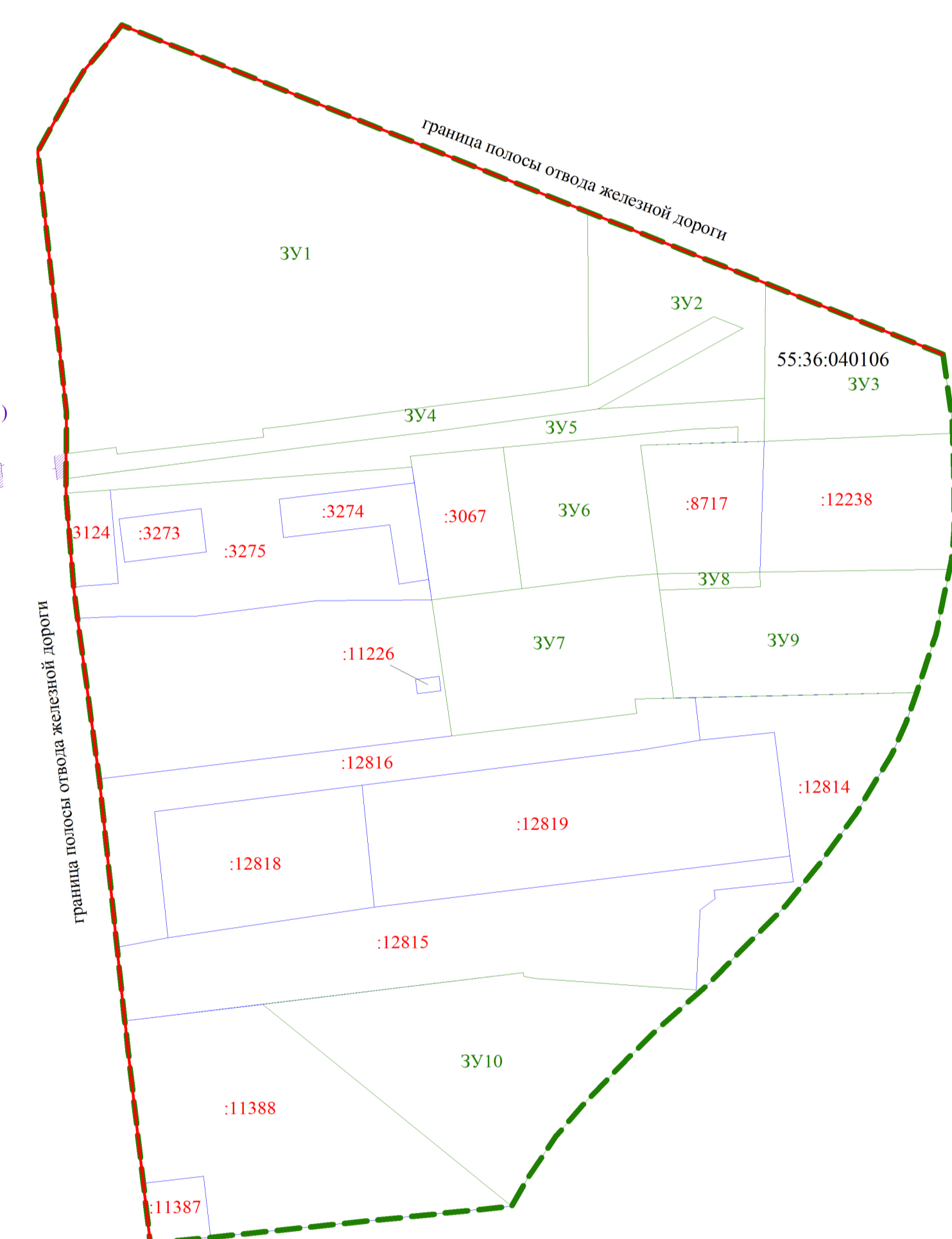


1 этап образования земельных участков
Схема кадастрового плана территории
Масштаб 1:2000

2 этап образования земельных участков
Схема кадастрового плана территории
Масштаб 1:2000

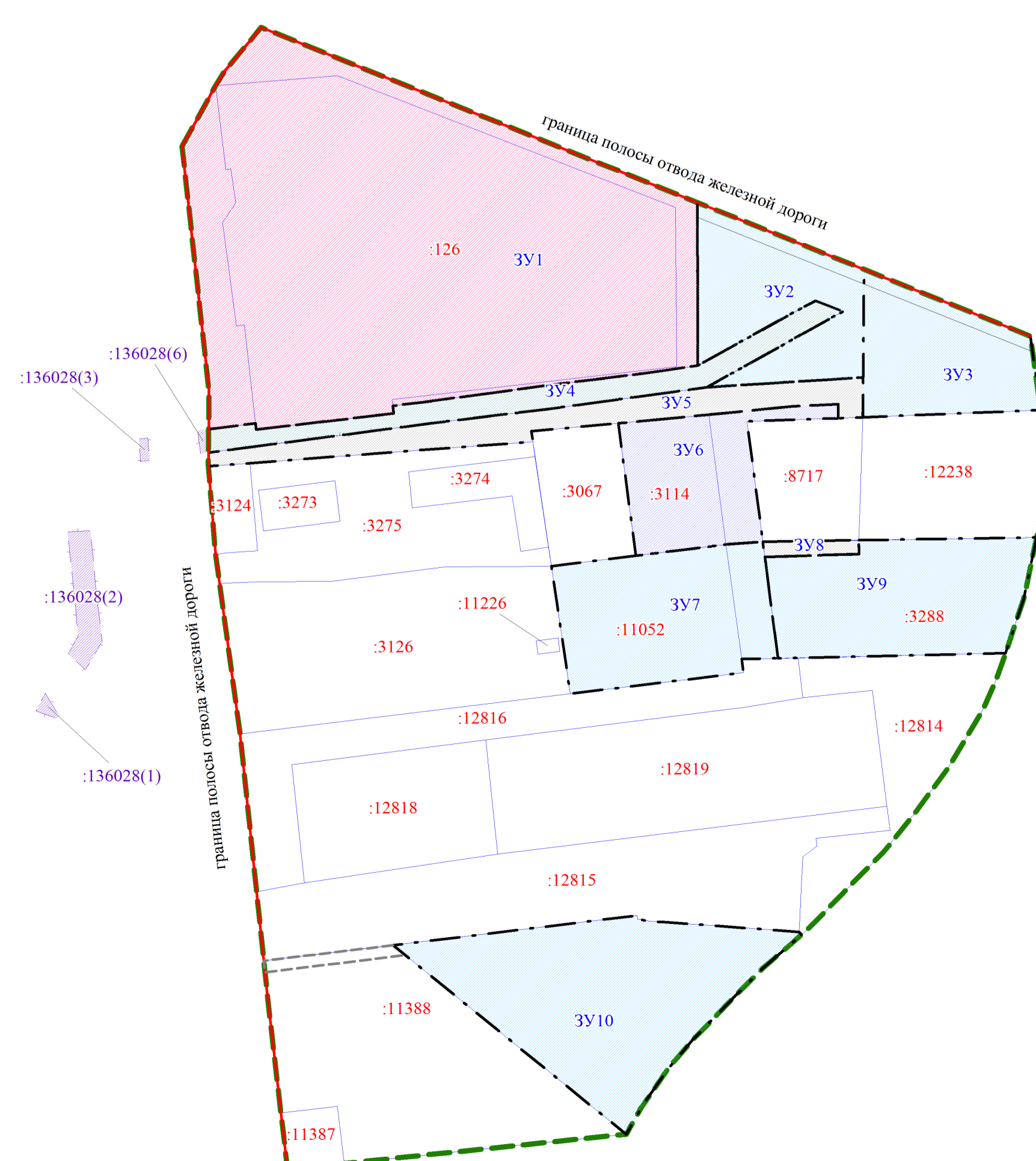


- Условные обозначения
- граница проекта межевания территории
 - красные линии
 - 55:36:040106 номер кадастрового квартала
 - :3273 земельные участки, учтенные в ЕГРН
 - 3У2 земельные участки, образованные на предыдущем этапе проекта межевания территории
 - :13028(6) земельные участки, учтенные в ЕГРН, сохраняемые в измененных границах

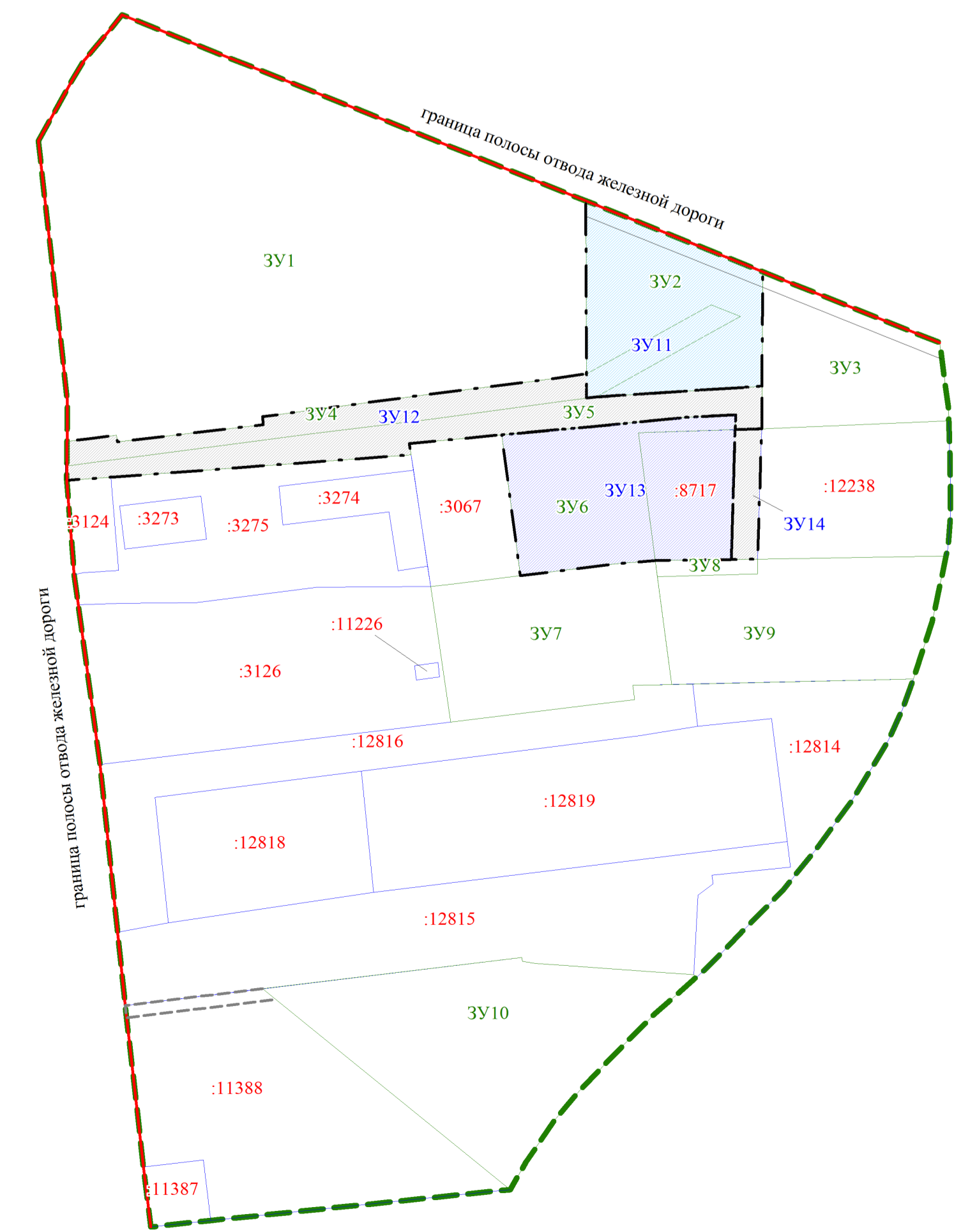


1 этап образования земельных участков

2 этап образования земельных участков



- Условные обозначения
- граница проекта межевания территории
 - красные линии
 - проходы, проезды внутриквартальные
 - линии отступа от красных линий в целях определения мест допустимого размещения зданий, строений, сооружений
 - :3273 земельные участки, учтенные в ЕГРН
 - 3У2 земельные участки, образованные на предыдущем этапе проекта межевания территории
 - :13028(6) земельные участки, учтенные в ЕГРН, сохраняемые в измененных границах
 - образуемые земельные участки размещения объектов предпринимательства, складов, складских площадок
 - образуемые земельные участки размещения объектов легкой промышленности, строительной промышленности, складов, складских площадок
 - образуемые земельные участки размещения складов, складских площадок
 - образуемые земельные участки размещения объектов коммунального обслуживания
 - образуемые земельные участки (территории) общего пользования, объектов коммунального обслуживания
 - 3У1 номер образуемого земельного участка



Примечание:
1. Разработчик: ООО «ГЮЦН «Эталон».
2. Заказчик: Лакман Е.А.
3. Координаты характерных точек определены аналитическим методом, средняя квадратическая погрешность местоположения характерных точек не более 0,10 м.