



ПОСТАНОВЛЕНИЕ АДМИНИСТРАЦИИ ГОРОДА ОМСКА

от 5 мая 2026 года № 310-п

Об установлении публичного сервитута

Руководствуясь Земельным кодексом Российской Федерации, Федеральным законом «Об общих принципах организации местного самоуправления в Российской Федерации», Федеральным законом «Об общих принципах организации местного самоуправления в единой системе публичной власти», постановлением Правительства Российской Федерации от 24 февраля 2009 года № 160 «О порядке установления охранных зон объектов электросетевого хозяйства и особых условий использования земельных участков, расположенных в границах таких зон», Уставом города Омска, постановлением Администрации города Омска от 2 июня 2025 года № 1-цр «Об утверждении Административного регламента Администрации города Омска по предоставлению муниципальной услуги «Установление сервитута, публичного сервитута на территории города Омска», на основании ходатайства об установлении публичного сервитута Публичного акционерного общества «Россети Сибирь» от 15 апреля 2026 года № ГИС-10336/ДАГ, договора об осуществлении технологического присоединения к электрическим сетям от 11 июня 2025 года № 20.5500.2626.25 постановляю:

1. Установить в интересах Публичного акционерного общества «Россети Сибирь» (ОГРН 1052460054327, ИНН 2460069527) публичный сервитут в целях размещения и эксплуатации объектов электросетевого хозяйства, их неотъемлемых технологических частей, необходимых для подключения (технологического присоединения) к сетям электроснабжения, в отношении:

1) части земель, государственная собственность на которые не разграничена, в границах кадастрового квартала 55:36:100628, площадью 26 кв. м, расположенных в Кировском административном округе города Омска;

2) части земель, государственная собственность на которые не разграничена, в границах кадастрового квартала 55:36:100334, площадью 23 кв. м, расположенных в Кировском административном округе города Омска;

3) части земель, государственная собственность на которые не разграничена, в границах кадастрового квартала 55:36:100335, площадью 30 кв. м, расположенных в Кировском административном округе города Омска;

4) части земель, государственная собственность на которые не разграничена, в границах кадастрового квартала 55:36:100337, площадью 51 кв. м, расположенных в Кировском административном округе города Омска;

5) части земель, государственная собственность на которые не разграничена, в границах кадастрового квартала 55:36:100757, площадью 92 кв. м, расположенных в Кировском административном округе города Омска;

6) части земель, государственная собственность на которые не разграничена, в границах кадастрового квартала 55:36:100744, площадью 309 кв. м, расположенных в Кировском административном округе города Омска;

7) части земель, государственная собственность на которые не разграничена, в границах кадастрового квартала 55:36:100722, площадью 126 кв. м, расположенных в Кировском административном округе города Омска;

8) части земельного участка площадью 822 кв. м, входящей в состав земельного участка с кадастровым номером 55:36:000000:165035, площадью 21326 кв. м, относящегося к категории земель населенных пунктов, местоположение: Омская область, город Омск, Кировский административный округ, садоводческое некоммерческое товарищество «Солнечное».

2. Срок публичного сервитута – десять лет.

3. Утвердить границы публичного сервитута в соответствии со схемой расположения границ публичного сервитута согласно приложению № 1 к настоящему постановлению и описанием границ публичного сервитута согласно приложению № 2 к настоящему постановлению.

4. Расчет и внесение платы за публичный сервитут осуществить в порядке согласно приложению № 3 к настоящему постановлению.

5. Работы, необходимые для подключения (технологического присоединения) к сетям электроснабжения, выполнить в соответствии с графиком согласно приложению № 4 к настоящему постановлению.

6. Срок, в течение которого использование земельного участка (его части) и (или) расположенного на нем объекта недвижимого имущества в соответствии с их разрешенным использованием будет невозможно или существенно затруднено в связи с осуществлением сервитута, – 16 дней.

7. Публичному акционерному обществу «Россети Сибирь» привести земельный участок в состояние, пригодное для использования в соответствии с видом разрешенного использования, снести инженерное сооружение, размещенное на основании публичного сервитута, в сроки, предусмотренные пунктом 8 статьи 39.50 Земельного кодекса Российской Федерации.

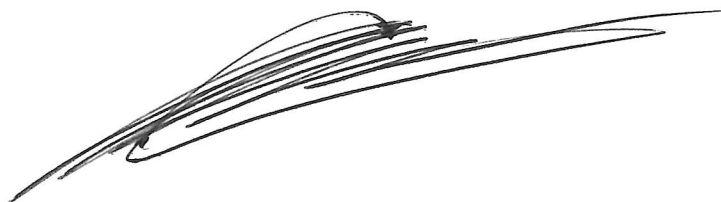
8. Департаменту архитектуры и градостроительства Администрации города Омска в течение пяти рабочих дней со дня принятия решения об установлении публичного сервитута осуществить необходимые мероприятия и юридически значимые действия, связанные с установлением публичного сервитута.

9. Департаменту информационной политики Администрации города Омска обеспечить:

- официальное опубликование настоящего постановления;
- размещение настоящего постановления на официальном сайте Администрации города Омска в информационно-телекоммуникационной сети «Интернет».

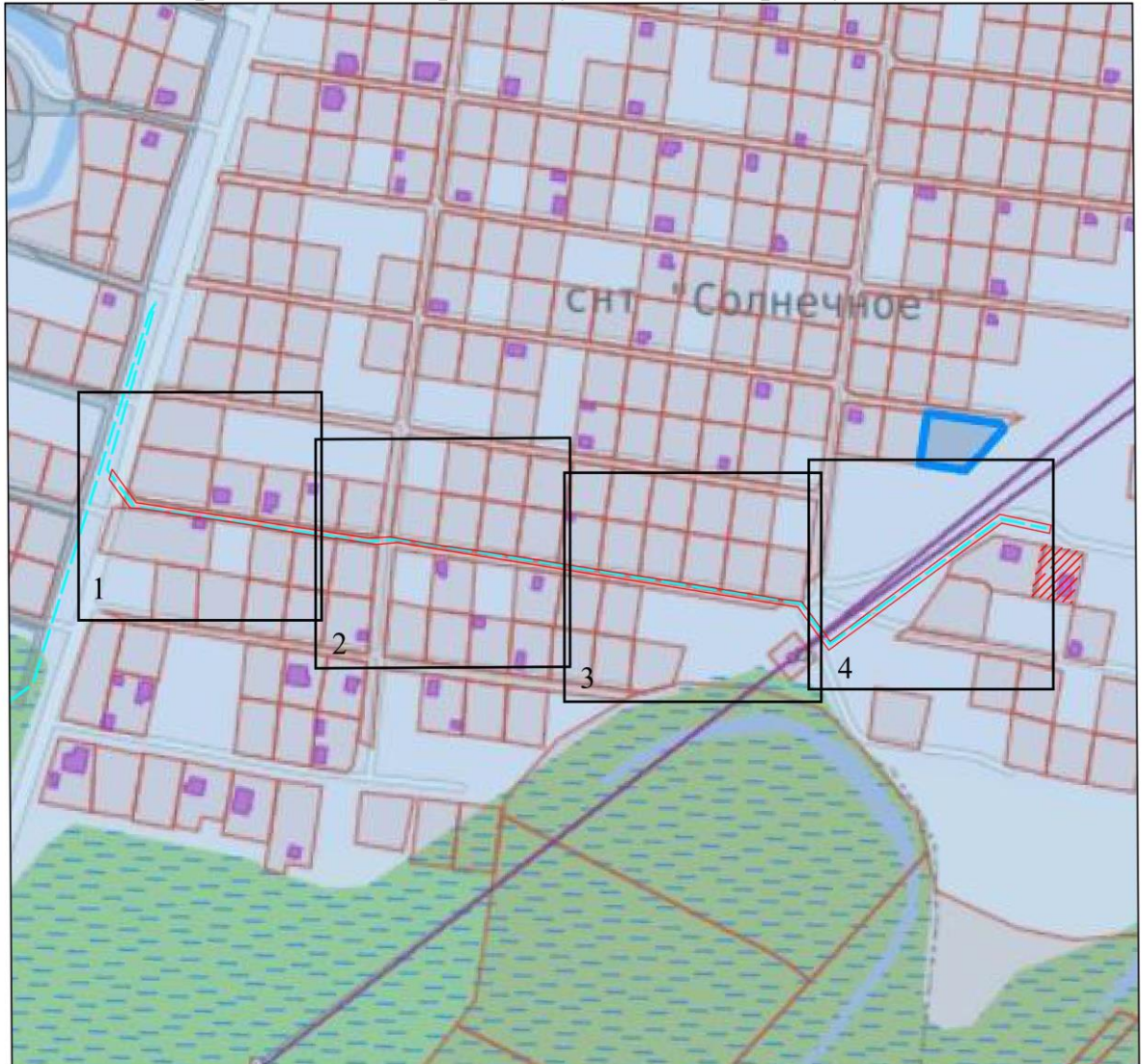
10. Контроль за исполнением настоящего постановления возложить на первого заместителя Мэра города Омска, директора департамента городского хозяйства Администрации города Омска Е.В. Фомина.

Мэр города Омска



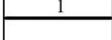


С.Н. Шелест

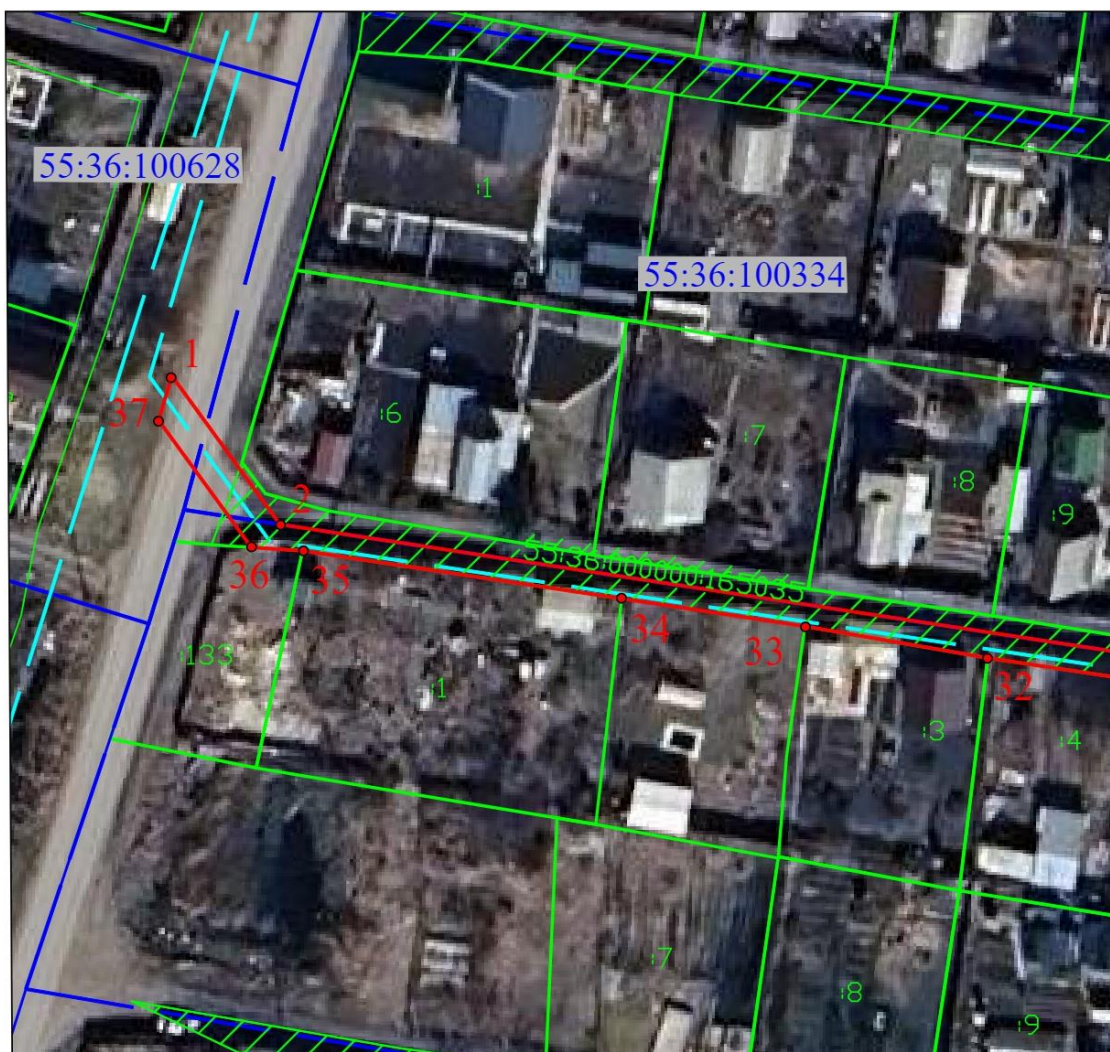
СХЕМА
расположения границ публичного сервитута



Масштаб 1:3000
Условные обозначения:

- | | |
|---|-------------------------------------|
|  | Граница публичного сервитута |
|  | Проектируемое инженерное сооружение |
|  | Граница и номер листа |

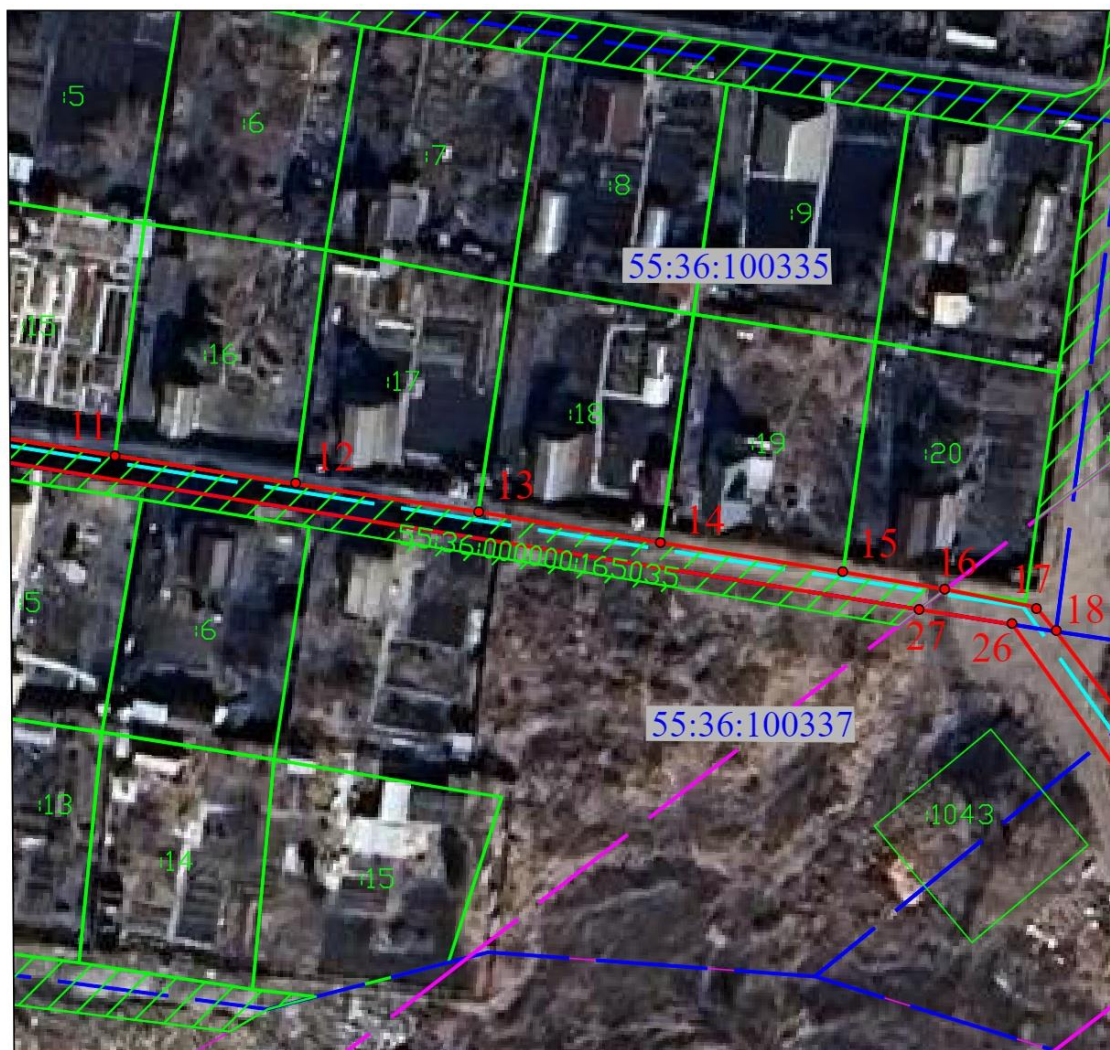
Лист 1



Масштаб 1:650
Условные обозначения:

	Характерная точка границы публичного сервитута и номер точки
	Граница публичного сервитута
	Проектируемое инженерное сооружение
	Существующая часть границы, имеющаяся в ЕГРН сведения о которой достаточны для определения ее местоположения
	Надпись кадастрового номера земельного участка
	Земельный участок, в отношении которого испрашивается публичный сервитут
	Граница и номер кадастрового квартала
	Граница ЗОУИТ
	Земельный участок заявителя по договору ТП

Лист 3

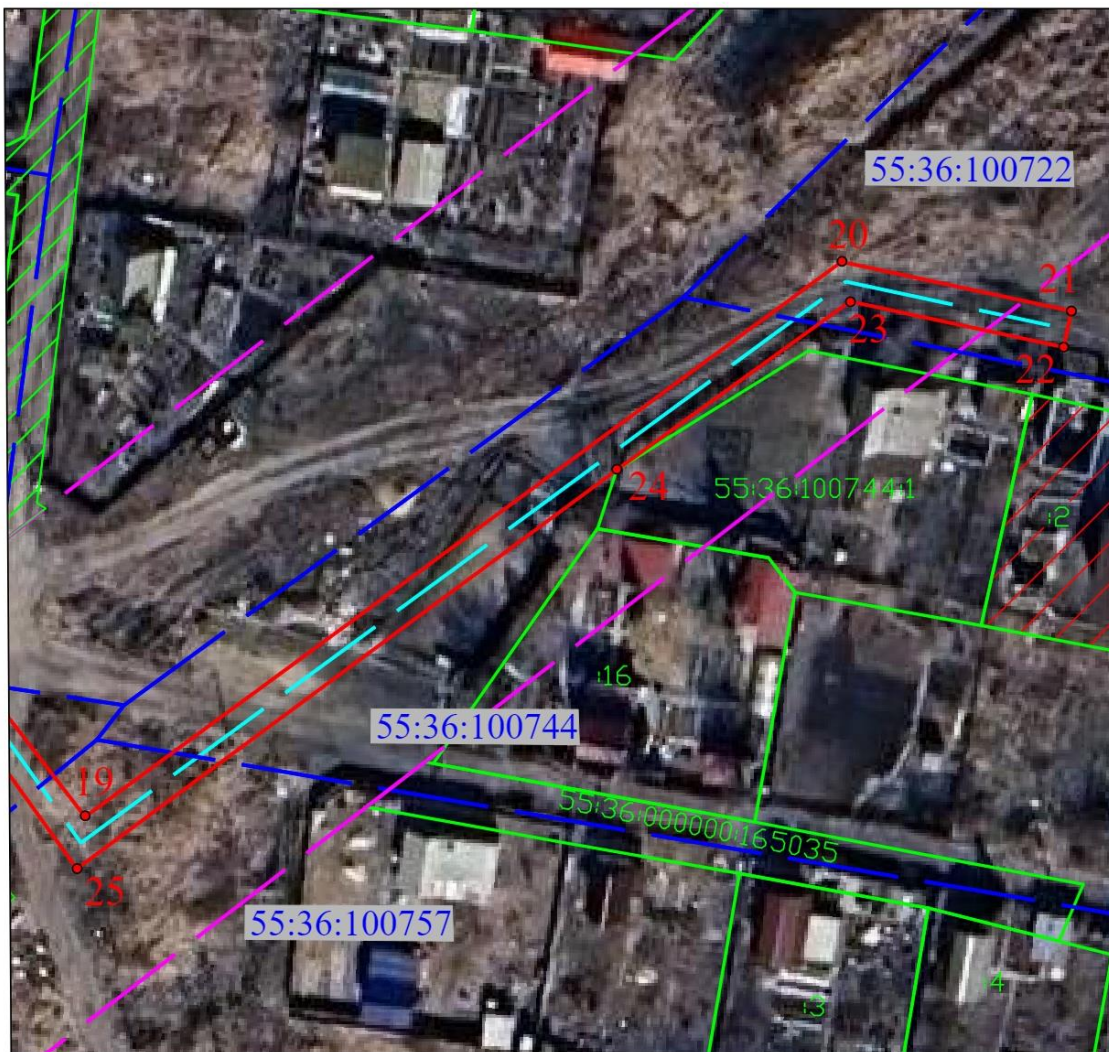


Масштаб 1:650

Условные обозначения:

Условные обозначения представлены на листе 1

Лист 4



Масштаб 1:650

Условные обозначения:

Условные обозначения представлены на листе 1

Приложение № 2
к постановлению Администрации города Омска
от 5 мая 2026 года № 310-п

**ОПИСАНИЕ ГРАНИЦ
публичного сервитута**

№ п/п	Характеристики объекта	Описание характеристик
1	Местоположение публичного сервитута	Омская область, город Омск, Кировский административный округ
2	Площадь, кв. м	1479 ± 12.64
3	Иные характеристики объекта	Публичный сервитут устанавливается в целях размещения и эксплуатации объектов электросетевого хозяйства, их неотъемлемых технологических частей, необходимых для подключения (технологического присоединения) к сетям электроснабжения. Срок установления публичного сервитута – 10 лет
Система координат: МСК-55, зона 2		
Метод определения координат характерной точки: метод спутниковых геодезических измерений		
Средняя квадратическая погрешность положения характерной точки (Mt) – 0,1 м		

Сведения о характерных точках границ публичного сервитута

Обозначение характерных точек границ	Координаты, м	
	X	Y
1	486577.52	2153062.15
2	486561.41	2153073.86
3	486544.32	2153186.00
4	486544.86	2153196.71
5	486541.11	2153217.96
6	486538.31	2153237.96
7	486537.30	2153245.29
8	486536.25	2153252.13
9	486535.53	2153256.99
10	486532.28	2153277.11
11	486529.11	2153296.88
12	486526.05	2153316.37
13	486523.03	2153336.20
14	486519.69	2153355.96
15	486516.50	2153375.70
16	486514.63	2153386.77
17	486512.69	2153396.59

Обозначение характерных точек границ	Координаты, м	
	X	Y
18	486510.07	2153398.73
19	486495.71	2153409.81
20	486555.78	2153491.68
21	486550.46	2153516.56
22	486546.55	2153515.72
23	486551.50	2153492.60
24	486533.26	2153467.35
25	486490.08	2153408.91
26	486510.83	2153394.02
27	486512.46	2153383.92
28	486542.09	2153200.28
29	486541.18	2153190.11
30	486544.31	2153170.26
31	486543.98	2153170.16
32	486546.95	2153150.47
33	486550.38	2153130.67
34	486553.38	2153110.84
35	486558.56	2153076.30
36	486558.93	2153070.77
37	486572.68	2153060.73
1	486577.52	2153062.15

ПОРЯДОК
расчета и внесения платы за публичный сервитут

Расчет платы за публичный сервитут в отношении земельного участка, находящегося в государственной собственности до разграничения собственности на землю:

$$Рп = (КСТ \times 0,01\%) / Плз/у \times Плсерв., \text{ где:}$$

- Рп – размер платы за публичный сервитут, руб. в год;
КСТ – кадастровая стоимость земельного участка согласно выписке из Единого государственного реестра недвижимости, рублей;
0,01 – плата за публичный сервитут в отношении земельного участка, находящегося в государственной или муниципальной собственности и не обремененного правами третьих лиц, устанавливается в размере 0,01 процента кадастровой стоимости такого земельного участка за каждый год использования этого земельного участка (ст. 39.46 Земельного кодекса Российской Федерации), %;
Плз/у – площадь земельного участка согласно выписке из Единого государственного реестра недвижимости, кв. м;
Плсерв. – площадь части земельного участка (публичного сервитута) кв. м;

Кадастровый номер земельного участка	Кадастровая стоимость земельного участка, руб. (КСТ)	0,01%	Площадь земельного участка, кв. м. (Плз/у)	Площадь части земельного участка (публичного сервитута), кв. м. (Плсерв.)	Размер платы за публичный сервитут в год, руб. (Рп)	Размер платы за публичный сервитут за 10 лет (весь срок сервитута), руб.
55:36:000000:165035	3173948,58	0,01	21326	822	12,23	122,30

Расчет платы за публичный сервитут в отношении земель, государственная собственность на которые не разграничена и не предоставленных гражданам или юридическим лицам, исчисляется по формуле:

$$Рп = Ссу \times 0,01\% \times Плсерв, \text{ где:}$$

- Рп – размер платы за публичный сервитут, руб. в год;
- Ссу – средний уровень кадастровой стоимости земельных участков муниципального образования городской округ город Омск Омской области (приложение № 2 к приказу Министерства имущественных отношений Омской области от 9 сентября 2022 года № 78-п «Об утверждении результатов определения кадастровой стоимости земельных участков, расположенных на территории Омской области»), 982,06 руб./кв. м;
- 0,01 – плата за публичный сервитут в отношении земельного участка, находящегося в государственной или муниципальной собственности и не обремененного правами третьих лиц, устанавливается в размере 0,01 процента кадастровой стоимости такого земельного участка за каждый год использования этого земельного участка (статья 39.46 Земельного кодекса Российской Федерации), %;
- Плсерв. – площадь части земельного участка (публичного сервитута), кв. м.

Кадастровый номер квартала	Средний уровень кадастровой стоимости земель городского округа город Омск Омской области, руб./кв. м, (Ссу)	Площадь публичного сервитута, кв.м. (Плсерв)	Размер платы за публичный сервитут в год, руб. (Рп)	Размер платы за публичный сервитут за 10 лет (весь срок сервитута), руб.
55:36:100628	982,06	26	2,55	25,50
55:36:100334	982,06	23	2,26	22,60
55:36:100335	982,06	30	2,95	29,50
55:36:100337	982,06	51	5,01	50,10
55:36:100757	982,06	92	9,03	90,30
55:36:100744	982,06	309	30,34	303,40
55:36:100722	982,06	126	12,37	123,70
Итого:				645,10

Размер платы за публичный сервитут в отношении земельного участка и земель, государственная собственность на которые не разграничена и не предоставленных гражданам или юридическим лицам, составляет 767 (семьсот шестьдесят семь) рублей 40 копеек.

Плата за публичный сервитут, установленный в отношении земельных участков и земель, находящихся в государственной собственности и не обремененных правами третьих лиц, вносится обладателем публичного сервитута единовременным платежом не позднее шести месяцев со дня принятия решения об установлении публичного сервитута.

Получатель: УФК по Омской области (ДАГ Администрации г. Омска)

Банковские реквизиты для оплаты:

ИНН 5503031117

КПП 550301001

Наименование банка получателя:

ОКЦ № 6 Сибирского ГУ Банка России//УФК по Омской области г. Омск

БИК 015209001

Единый казначейский счет 40102810245370000044

Казначейский счет 03100643000000015200

ОКТМО 52701000

КБК 91411105312040499120

Назначение платежа: плата за публичный сервитут, приказ директора департамента архитектуры и градостроительства Администрации города Омска от 16 декабря 2021 года № 75 «О Порядке осуществления департаментом архитектуры и градостроительства Администрации города Омска бюджетных полномочий администратора доходов бюджета города Омска».

Приложение № 4
к постановлению Администрации города Омска
от 5 мая 2026 года № 310-п

ГРАФИК
проведения работ, необходимых для подключения (технологического
присоединения) к сетям электроснабжения

№ п/п	Наименование вида работ	Сроки выполнения работ, день
1	Монтаж опор	7
2	Монтаж провода	7
3	Восстановление нарушенного благоустройства	1
4	Подключение к существующей ТП-10/0,4 кВ	1