



ПОСТАНОВЛЕНИЕ АДМИНИСТРАЦИИ ГОРОДА ОМСКА

от 26 января 2026 года № 27-п

Об установлении публичного сервитута

Руководствуясь Земельным кодексом Российской Федерации, Федеральным законом «Об общих принципах организации местного самоуправления в Российской Федерации», Федеральным законом «Об общих принципах организации местного самоуправления в единой системе публичной власти», приказом Минэнерго России от 8 декабря 2025 года № 319тд «Об утверждении документации по планировке территории для размещения объекта энергетики федерального значения «ВЛ 220 кВ Омская ТЭЦ-4 – Лузино с подключением ПС 220 кВ», приказом Минэнерго России от 25 октября 2024 года № 7@ «Об утверждении инвестиционной программы публичного акционерного общества «Федеральная сетевая компания – Россети» на 2024 – 2029 годы и изменений, вносимых в инвестиционную программу публичного акционерного общества «Федеральная сетевая компания – Россети» на 2020 – 2024 годы, утвержденную приказом Минэнерго России от 27.12.2019 № 36@, с изменениями, внесенными приказом Минэнерго России от 28.12.2023 № 37@», Уставом города Омска, постановлением Администрации города Омска от 2 июня 2025 года № 1-пр «Об утверждении Административного регламента Администрации города Омска по предоставлению муниципальной услуги «Установление сервитута, публичного сервитута на территории города Омска», на основании ходатайства об установлении публичного сервитута Публичного акционерного общества «Федеральная сетевая компания – Россети» от 25 декабря 2025 года № Вх-АГ/30582/25 постановляю:

1. Установить в интересах Публичного акционерного общества «Федеральная сетевая компания – Россети» (ОГРН 1024701893336, ИНН 4716016979) публичный сервитут в целях складирования строительных и иных материалов, возведения некапитальных строений, сооружений (включая ограждения, бытовки, навесы) и (или) размещения строительной техники, которые необходимы для обеспечения реконструкции объекта энергетики федерального значения «ВЛ 220 кВ Омская ТЭЦ-4 – Лузино с подключением ПС 220 кВ» в рамках инвестиционного проекта: «Реконструкция ПС 220 кВ Лузино (замена трансформаторов тока 220 кВ - 6 компл.), реконструкция Омской ТЭЦ-4 (замена трансформаторов тока 220 кВ - 6 компл.), реконструкция ВЛ 220 кВ Омская ТЭЦ-4 – Лузино

(Д-8/Д-18) с образованием ВЛ 220 кВ Омская ТЭЦ-4 – Графитек и ВЛ 220 кВ Лузино – Графитек (сооружение участков ВЛ 220 кВ для присоединения ПС 220 кВ Графитек ориентировочной протяженностью 4 км) (для ТП энергопринимающих устройств ООО «Газпромнефть – Графитек»)), в отношении:

1) части земельного участка площадью 638 кв. м, входящей в состав земельного участка с кадастровым номером 55:36:030801:4775, площадью 35995 кв. м, относящегося к категории земель населенных пунктов, местоположение: Омская область, город Омск, Советский административный округ, Красноярский тракт;

2) части земельного участка площадью 49882 кв. м, входящей в состав земельного участка с кадастровым номером 55:36:030115:3456, площадью 196705 кв. м, относящегося к категории земель населенных пунктов, местоположение: Омская область, Советский административный округ, город Омск;

3) части земельного участка площадью 5666 кв. м, входящей в состав земельного участка с кадастровым номером 55:36:030115:3452, площадью 300844 кв. м, относящегося к категории земель населенных пунктов, местоположение установлено относительно ориентира, расположенного за пределами участка. Ориентир здание в 2050 метрах северо-западнее относительно здания с почтовым адресом: Омская область, город Омск, Советский административный округ, переулок Нефтяной, дом 2;

4) части земельного участка площадью 209 кв. м, входящей в состав земельного участка с кадастровым номером 55:36:030115:3494, площадью 530138 кв. м, относящегося к категории земель населенных пунктов, местоположение: Омская область, город Омск, Советский административный округ;

5) земельного участка с кадастровым номером 55:36:030115:3125, площадью 1 кв. м, входящего в единое землепользование с кадастровым номером 55:36:030115:3127, площадью 20 кв. м, относящегося к категории земель населенных пунктов, местоположение установлено относительно ориентира, расположенного за пределами участка. Ориентир Омская линейная производственно-диспетчерская станция. Участок находится примерно в 1 м, по направлению на юго-запад от ориентира. Почтовый адрес ориентира: Омская область, город Омск, Советский административный округ, переулок Нефтяной, дом 18;

6) земельного участка с кадастровым номером 55:36:030115:3126, площадью 4 кв. м, входящего в единое землепользование с кадастровым номером 55:36:030115:3127, площадью 20 кв. м, относящегося к категории земель населенных пунктов, местоположение установлено относительно ориентира, расположенного за пределами участка. Ориентир Омская линейная производственно-диспетчерская станция. Участок находится примерно в 1 м, по направлению на юго-запад от ориентира. Почтовый адрес ориентира: Омская область, город Омск, Советский административный округ, переулок Нефтяной, дом 18;

7) части земельного участка площадью 402 кв. м, входящей в состав земельного участка с кадастровым номером 55:36:000000:166172, площадью 136521 кв. м, относящегося к категории земель населенных пунктов, местоположение: Омская область, город Омск, Советский административный округ, улица Новоалександровская;

8) части земельного участка площадью 23470 кв. м, входящей в состав земельного участка с кадастровым номером 55:36:030115:3457, площадью 63623 кв. м, относящегося к категории земель населенных пунктов, местоположение: Омская область, город Омск, Советский административный округ;

9) части земельного участка площадью 353 кв. м, входящей в состав земельного участка с кадастровым номером 55:36:000000:162015, площадью 41653 кв. м, относящегося к категории земель населенных пунктов, местоположение: Омская область, город Омск, Советский административный округ;

10) части земель, государственная собственность на которые не разграничена, в границах кадастрового квартала 55:36:030115, площадью 12896 кв. м, расположенных в Советском административном округе города Омска.

2. Срок публичного сервитута – три года.

3. Утвердить границы публичного сервитута в соответствии со схемой расположения границ публичного сервитута согласно приложению № 1 к настоящему постановлению и описанием границ публичного сервитута согласно приложению № 2 к настоящему постановлению.

4. Расчет и внесение платы за публичный сервитут осуществить в порядке согласно приложению № 3 к настоящему постановлению.

5. Работы, необходимые для складирования, выполнить в соответствии с графиком согласно приложению № 4 к настоящему постановлению.

6. Срок, в течение которого использование земельного участка (его части) и (или) расположенного на нем объекта недвижимого имущества в соответствии с их разрешенным использованием будет невозможно или существенно затруднено в связи с осуществлением сервитута – 11 месяцев.

7. Публичному акционерному обществу «Федеральная сетевая компания – Россети» привести земельный участок в состояние, пригодное для использования в соответствии с видом разрешенного использования, после завершения на земельном участке деятельности, для обеспечения которой установлен публичный сервитут.

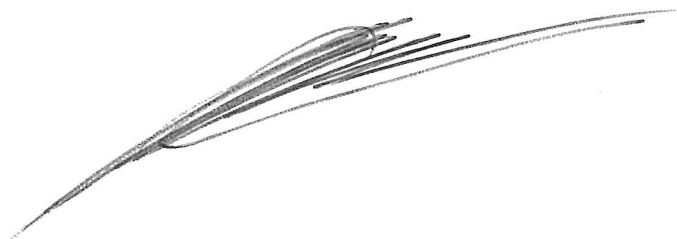
8. Департаменту архитектуры и градостроительства Администрации города Омска в течение пяти рабочих дней со дня принятия решения об установлении публичного сервитута осуществить необходимые мероприятия и юридически значимые действия, связанные с установлением публичного сервитута.

9. Департаменту информационной политики Администрации города Омска обеспечить:

- официальное опубликование настоящего постановления;
- размещение настоящего постановления на официальном сайте Администрации города Омска в информационно-телекоммуникационной сети «Интернет».

10. Контроль за исполнением настоящего постановления возложить на первого заместителя Мэра города Омска, директора департамента городского хозяйства Администрации города Омска Е.В. Фомина.

Мэр города Омска

A handwritten signature in dark ink, consisting of several overlapping, sweeping strokes that form a cursive, elongated shape.



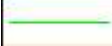
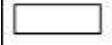


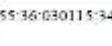



С.Н. Шелест

СХЕМА
расположения границ публичного сервитута
Обзорная схема границ объекта

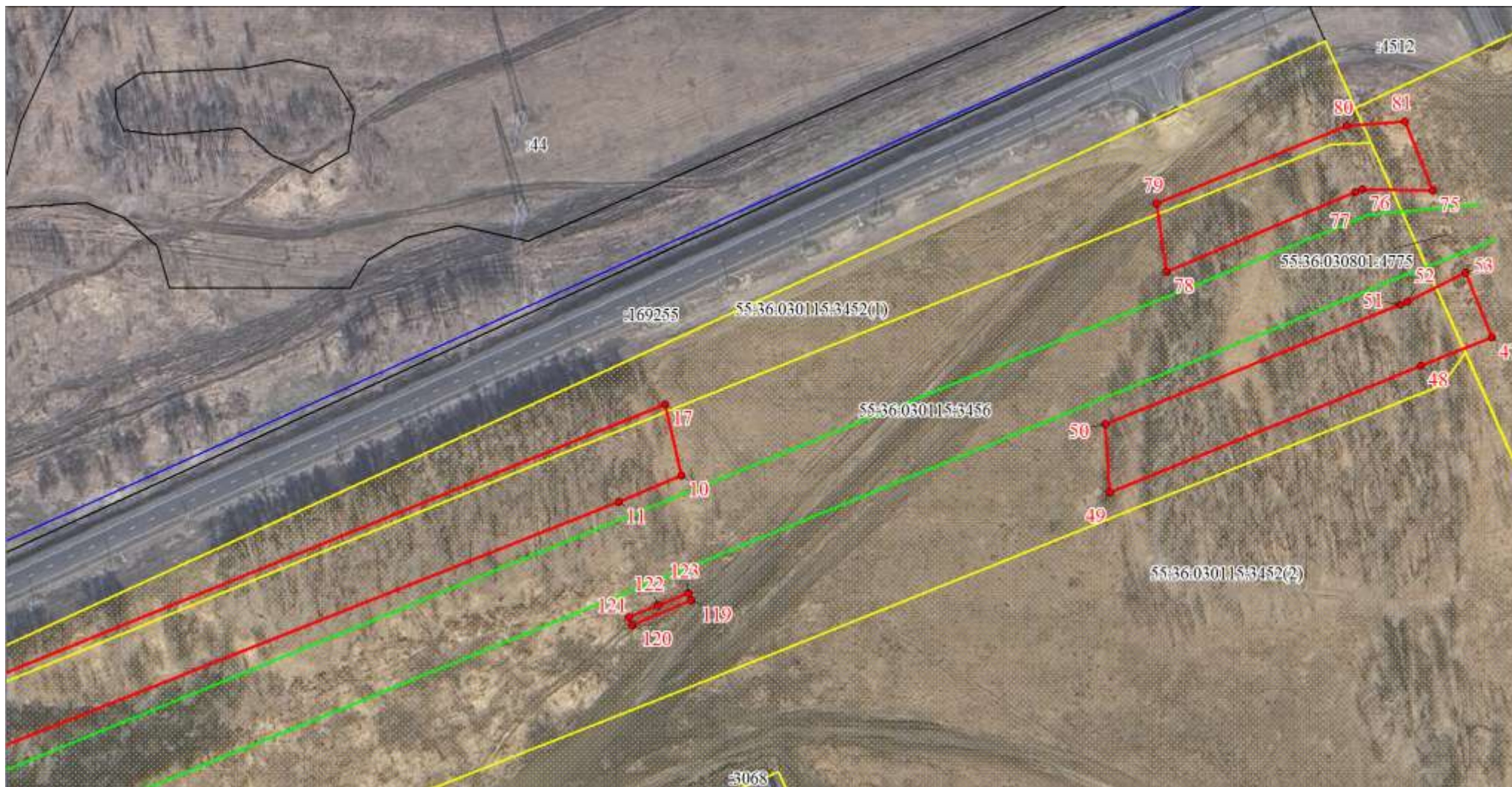


Масштаб 1:14640

Используемые условные знаки и обозначения:

	Проектные границы публичного сервитута
	Характерная точка границы публичного сервитута
	Ось проектируемого местоположения инженерного сооружения
	Часть границы, сведения ЕГРН о которой позволяют однозначно определить ее положение на местности
	Границы земельных участков, в отношении которых испрашивается публичный сервитут
	Обозначение характерной точки публичного сервитута
	Кадастровые номера земельных участков
	Установленные границы административно-территориальных образований
	Граница кадастрового квартала
	Обозначение кадастрового квартала

Выносной лист № 1



Масштаб 1:2000

Используемые условные знаки и обозначения:

Условные обозначения представлены на листе 1

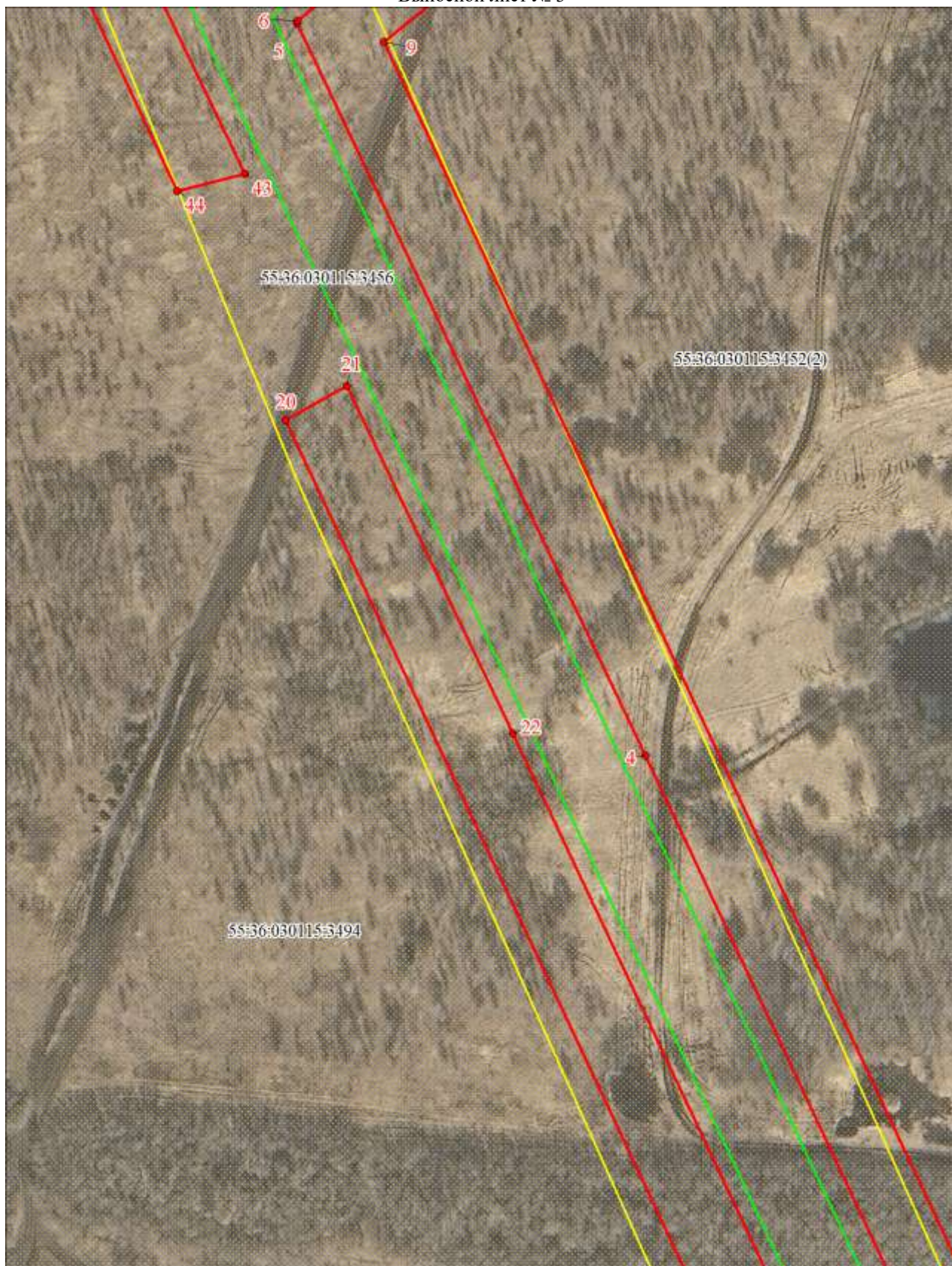
Выносной лист № 2



Масштаб 1:2000

Используемые условные знаки и обозначения:

Условные обозначения представлены на листе 1

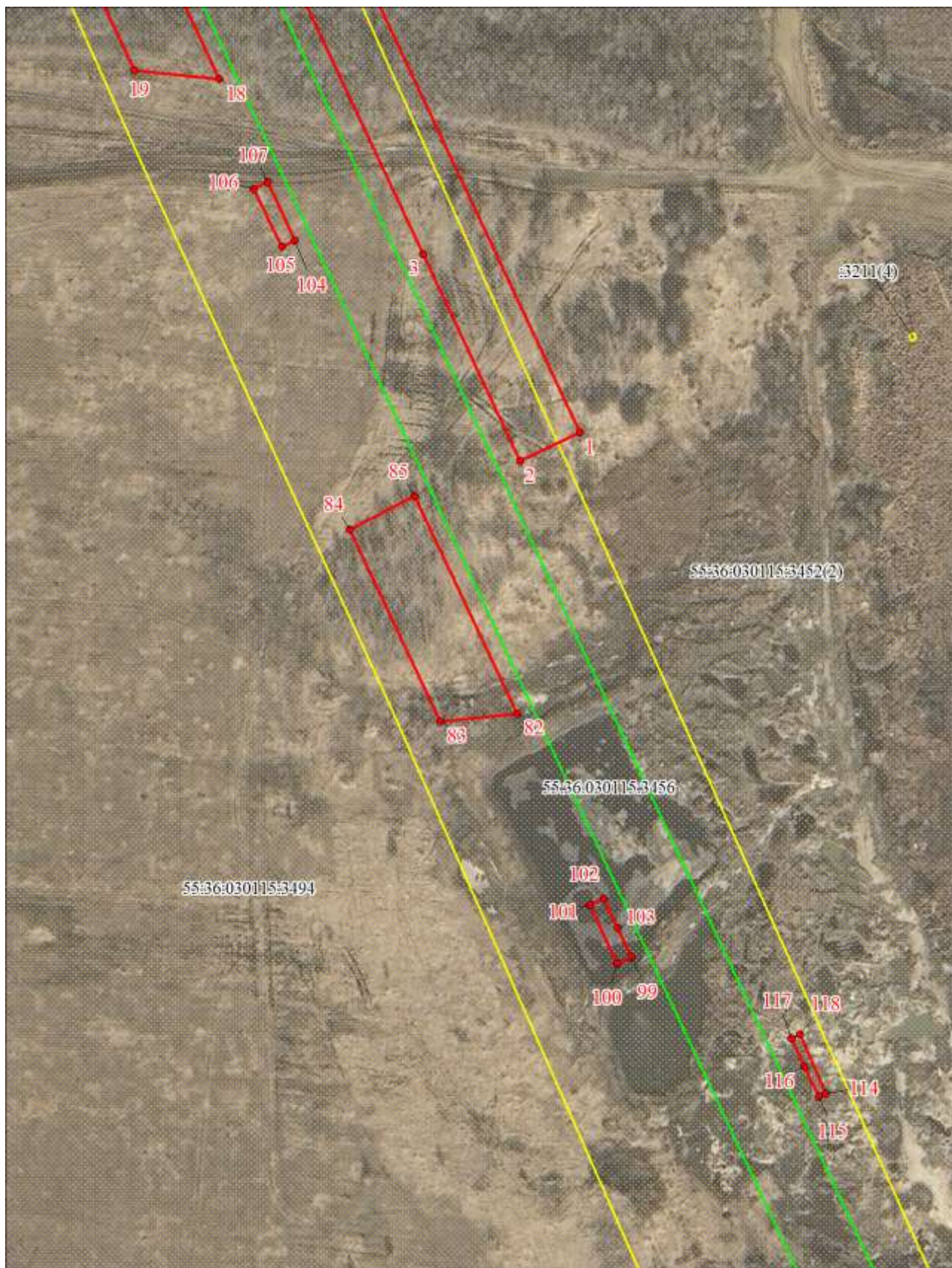


Масштаб 1:2000

Используемые условные знаки и обозначения:

Условные обозначения представлены на листе 1

Выносной лист № 4

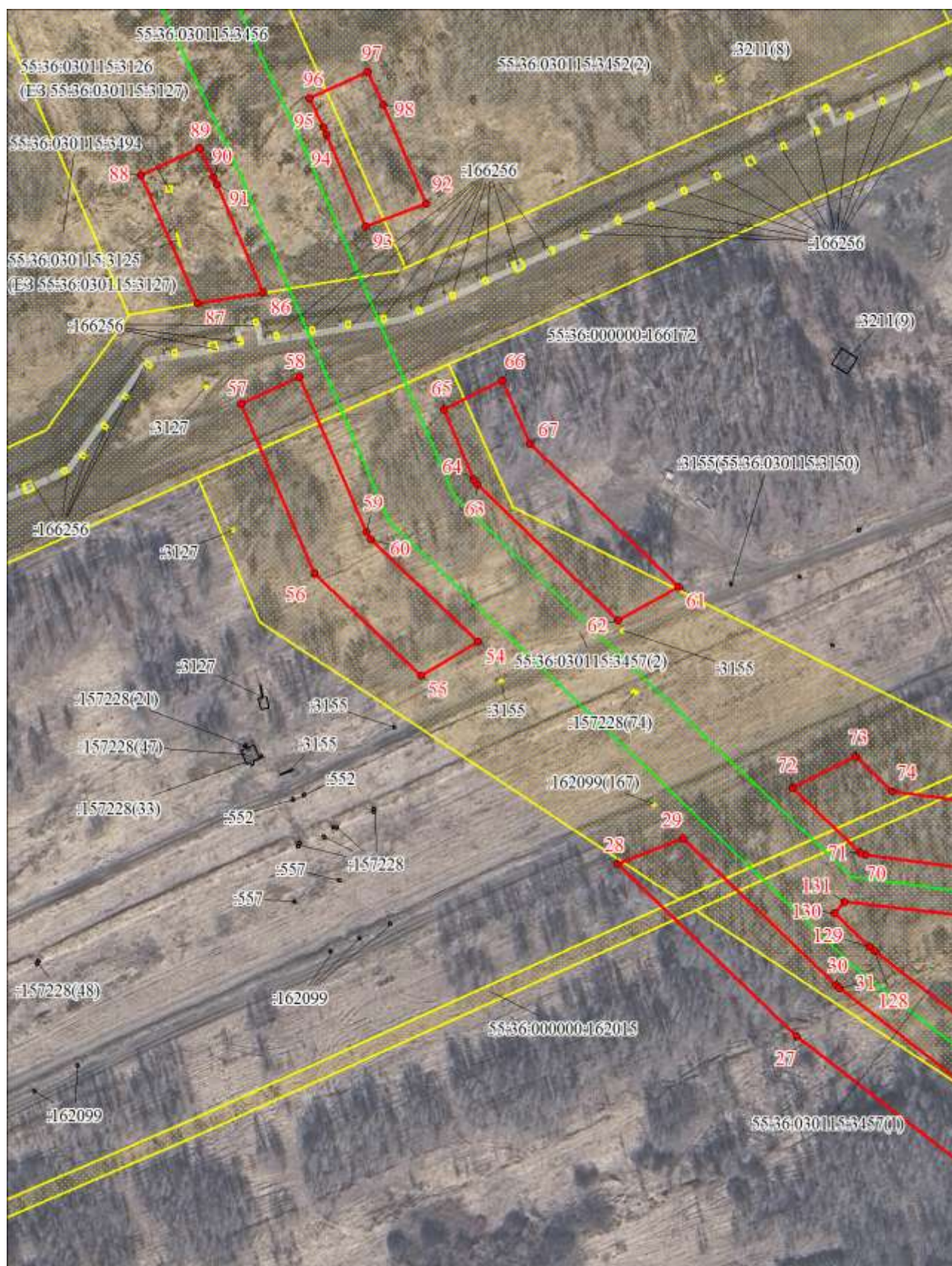


Масштаб 1:2000

Используемые условные знаки и обозначения:

Условные обозначения представлены на листе 1

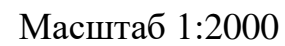
Выносной лист № 5



Масштаб 1:2000

Используемые условные знаки и обозначения:

Условные обозначения представлены на листе 1



Используемые условные знаки и обозначения:

Условные обозначения представлены на листе 1

Приложение № 2
к постановлению Администрации города Омска
от 26 января 2026 года № 27-п

**ОПИСАНИЕ ГРАНИЦ
публичного сервитута**

№ п/п	Характеристики объекта	Описание характеристик
1	Местоположение публичного сервитута	Омская область, город Омск, Советский административный округ
2	Площадь, кв. м	93521 ± 107
3	Иные характеристики объекта	Публичный сервитут устанавливается в целях складирования строительных и иных материалов, возведения некапитальных строений, сооружений (включая ограждения, бытовки, навесы) и (или) размещения строительной техники, которые необходимы для обеспечения реконструкции объекта энергетики федерального значения «ВЛ 220 кВ Омская ТЭЦ-4 – Лузино с подключением ПС 220 кВ» в рамках инвестиционного проекта: «Реконструкция ПС 220 кВ Лузино (замена трансформаторов тока 220 кВ - 6 компл.), реконструкция Омской ТЭЦ-4 (замена трансформаторов тока 220 кВ - 6 компл.), реконструкция ВЛ 220 кВ Омская ТЭЦ-4 – Лузино (Д-8/Д-18) с образованием ВЛ 220 кВ Омская ТЭЦ-4 – Графитек и ВЛ 220 кВ Лузино – Графитек (сооружение участков ВЛ 220 кВ для присоединения ПС 220 кВ Графитек ориентировочной протяженностью 4 км) (для ТП энергопринимающих устройств ООО «Газпромнефть – Графитек»)». Срок установления публичного сервитута – три года
Система координат: МСК-55, зона 2		
Метод определения координат характерной точки: аналитический		
Средняя квадратическая погрешность положения характерной точки (Mt) – 0,1 м		

Сведения о характерных точках границ публичного сервитута

Обозначение характерных точек границ	Координаты, м	
	X	Y
1	496171.88	2152741.02
2	496162.24	2152719.37
3	496236.78	2152686.20
4	496506.31	2152566.27

Обозначение характерных точек границ	Координаты, м	
	X	Y
5	496769.60	2152447.35
6	496770.76	2152447.64
7	496883.34	2152595.82
8	496864.74	2152610.90
9	496762.41	2152478.26
1	496171.88	2152741.02
10	497107.46	2152997.55
11	497098.52	2152974.86
12	496977.81	2152649.60
13	496976.39	2152647.07
14	496927.05	2152583.46
15	496944.62	2152568.43
16	496997.46	2152636.92
17	497133.10	2152992.27
10	497107.46	2152997.55
18	496300.48	2152614.73
19	496304.33	2152584.45
20	496628.51	2152440.20
21	496640.19	2152462.34
22	496515.24	2152519.17
18	496300.48	2152614.73
23	495302.75	2153248.00
24	495284.43	2153233.21
25	495293.42	2153222.94
26	495322.36	2153187.08
27	495418.87	2153067.48
28	495481.68	2153004.56
29	495490.40	2153028.27
30	495436.91	2153081.87
31	495435.79	2153083.12
23	495302.75	2153248.00
32	495440.12	2153530.20
33	495416.58	2153526.67
34	495426.68	2153464.74
35	495427.07	2153462.16
36	495452.27	2153293.65
37	495458.40	2153253.70
38	495478.05	2153281.90
39	495443.76	2153505.88

Обозначение характерных точек границ	Координаты, м	
	X	Y
32	495440.12	2153530.20
40	496858.13	2152494.61
41	496784.36	2152399.50
42	496780.50	2152398.53
43	496716.42	2152427.67
44	496711.06	2152403.47
45	496790.21	2152368.25
46	496877.31	2152481.17
40	496858.13	2152494.61
47	497150.40	2153288.58
48	497140.93	2153262.89
49	497098.02	2153150.46
50	497122.53	2153149.42
51	497162.94	2153256.06
52	497163.89	2153258.56
53	497173.88	2153279.56
47	497150.40	2153288.58
54	495562.08	2152956.45
55	495550.44	2152935.69
56	495587.72	2152898.35
57	495648.72	2152873.50
58	495658.02	2152894.49
59	495602.06	2152917.22
60	495599.57	2152918.88
54	495562.08	2152956.45
61	495580.11	2153028.75
62	495568.76	2153006.81
63	495618.23	2152957.45
64	495620.05	2152956.24
65	495645.33	2152946.03
66	495655.12	2152967.22
67	495632.24	2152976.54
61	495580.11	2153028.75
68	495494.60	2153174.19
69	495472.55	2153161.50
70	495483.02	2153093.23
71	495483.90	2153091.48
72	495507.49	2153067.95

Обозначение характерных точек границ	Координаты, м	
	X	Y
73	495518.26	2153090.68
74	495505.48	2153103.49
68	495494.60	2153174.19
75	497203.36	2153268.44
76	497204.37	2153243.47
77	497203.30	2153240.65
78	497176.47	2153172.59
79	497200.81	2153169.64
80	497227.01	2153238.28
81	497228.26	2153259.23
75	497203.36	2153268.44
82	496072.32	2152716.25
83	496070.16	2152688.65
84	496139.11	2152657.97
85	496150.53	2152681.45
82	496072.32	2152716.25
86	495688.27	2152882.21
87	495684.96	2152858.75
88	495731.29	2152839.43
89	495740.36	2152860.73
90	495729.72	2152865.33
91	495727.16	2152866.41
86	495688.27	2152882.21
92	495718.71	2152941.32
93	495711.11	2152919.48
94	495744.26	2152906.09
95	495746.68	2152905.06
96	495757.37	2152900.26
97	495766.32	2152921.48
98	495754.48	2152926.75
92	495718.71	2152941.32
99	495984.84	2152755.05
100	495982.65	2152750.13
101	496003.66	2152740.78
102	496005.90	2152745.81
103	495995.40	2152750.48
99	495984.84	2152755.05

Обозначение характерных точек границ	Координаты, м	
	X	Y
104	496242.50	2152640.53
105	496240.31	2152635.84
106	496261.19	2152626.19
107	496263.49	2152631.19
104	496242.50	2152640.53
108	496942.13	2152682.83
109	496929.42	2152660.15
110	496931.35	2152659.02
111	496938.61	2152668.57
112	496939.74	2152670.59
113	496944.03	2152681.80
108	496942.13	2152682.83
114	495934.64	2152823.58
115	495933.63	2152821.13
116	495944.42	2152816.29
117	495954.66	2152811.73
118	495955.97	2152814.98
114	495934.64	2152823.58
119	497062.76	2153000.12
120	497054.48	2152978.66
121	497057.36	2152977.55
122	497061.41	2152988.11
123	497065.55	2152999.05
119	497062.76	2153000.12
124	495403.49	2153495.81
125	495401.54	2153494.00
126	495305.86	2153273.14
127	495316.92	2153259.43
128	495448.72	2153095.96
129	495450.38	2153094.11
130	495462.50	2153081.93
131	495466.49	2153085.59
132	495438.03	2153291.46
133	495409.09	2153459.38
134	495408.64	2153462.30
135	495406.89	2153473.36
124	495403.49	2153495.81
136	495390.31	2153430.12

Обозначение характерных точек границ	Координаты, м	
	X	Y
137	495327.70	2153281.21
138	495334.43	2153273.56
139	495342.58	2153264.25
140	495433.04	2153152.14
141	495397.31	2153384.74
142	495392.95	2153412.99
136	495390.31	2153430.12

ПОРЯДОК расчета и внесения платы за публичный сервитут

Расчет платы за публичный сервитут в отношении земельных участков, находящихся в государственной собственности до разграничения собственности на землю:

$R_{п} = (KCT \times 0,01\%) / Плз/у \times Плсерв.$, где:

- $R_{п}$ – размер платы за публичный сервитут, руб. в год;
 KCT – кадастровая стоимость земельного участка согласно выписке из Единого государственного реестра недвижимости, рублей;
 $0,01$ – плата за публичный сервитут в отношении земельного участка, находящегося в государственной или муниципальной собственности и не обремененного правами третьих лиц, устанавливается в размере 0,01 процента кадастровой стоимости такого земельного участка за каждый год использования этого земельного участка (ст. 39.46 Земельного кодекса Российской Федерации), %;
 $Плз/у$ – площадь земельного участка согласно выписке из Единого государственного реестра недвижимости, кв. м;
 $Плсерв.$ – площадь части земельного участка (публичного сервитута) кв. м;

Кадастровый номер земельного участка	Кадастровая стоимость земельного участка, руб. (KCT)	0,01 %	Площадь земельного участка, кв.м. (Плз/у)	Площадь части земельного участка (публичного сервитута), кв.м. (Плсерв.)	Размер платы за публичный сервитут в год, руб. (Рп)	Размер платы за публичный сервитут за 3 года (весь срок публичного сервитута), руб.	Размер платы за публичный сервитут, руб.*
55:36:030115:3456	206 296 335,80	0,01	196 705,00	49 882	5 231,42	15 694,27	52 314,25
55:36:030115:3452	303 989 484,58	0,01	300 844,00	5 666,00	572,52	1 717,57	5 725,24
55:36:000000:166172	125 312 625,90	0,01	136 521,00	402	36,90	110,70	369
55:36:030115:3457	66 725 257,48	0,01	63 623,00	23 470,00	2 461,44	7 384,32	24 614,40
55:36:000000:162015	38 233 288,70	0,01	41 653,00	353	32,40	97,20	324,02
Итого:							83 346,91

Расчет платы за публичный сервитут в отношении земель, государственная собственность на которые не разграничена и не предоставленных гражданам или юридическим лицам, исчисляется по формуле:

$R_{п} = C_{су} \times 0,01\% \times П_{лсерв}$, где:

- $R_{п}$ – размер платы за публичный сервитут, руб. в год;
- $C_{су}$ – средний уровень кадастровой стоимости земельных участков муниципального образования городской округ город Омск Омской области (приложение № 2 к приказу Министерства имущественных отношений Омской области от 9 сентября 2022 года № 78-п «Об утверждении результатов определения кадастровой стоимости земельных участков расположенных на территории Омской области»), 982,06 руб./кв. м;
- 0,01 – плата за публичный сервитут в отношении земельного участка, находящегося в государственной или муниципальной собственности и не обремененного правами третьих лиц, устанавливается в размере 0,01 процента кадастровой стоимости такого земельного участка за каждый год использования этого земельного участка (статья 39.46 Земельного кодекса Российской Федерации), %;
- $П_{лсерв}$. – площадь части земельного участка (публичного сервитута), кв. м.

Кадастровый номер квартала	Средний уровень кадастровой стоимости земель городского округа город Омск Омской области, руб./кв. м, ($C_{су}$)	Площадь публичного сервитута, кв.м. ($П_{лсерв}$)	Размер платы за публичный сервитут в год, руб. ($R_{п}$)	Размер платы за публичный сервитут за 3 года (весь срок публичного сервитута), руб.	Размер платы за публичный сервитут, руб.*
55:36:030115	982,06	1 2896	1 266,46	3 799,39	12 664,64

*Плата за публичный сервитут, установленный на три года и более, не может быть менее чем 0,1 процента кадастровой стоимости земельного участка, обремененного сервитутом, за весь срок сервитута (часть 4 статьи 39.46 Земельного кодекса Российской Федерации).

Размер платы за публичный сервитут в отношении земельных участков и земель, государственная собственность на которые не разграничена и не предоставленных гражданам или юридическим лицам, составляет 96 011 (девятьсот шесть тысяч одиннадцать) рублей 55 копеек.

Получатель: УФК по Омской области (ДАГ Администрации г. Омска)

Банковские реквизиты для оплаты:

ИНН 5503031117

КПП 550301001

Наименование банка получателя:

ОКЦ № 6 Сибирского ГУ Банка России//УФК по Омской области г. Омск

БИК 015209001

Единый казначейский счет 40102810245370000044

Казначейский счет 031006430000000015200

ОКТМО 52701000

КБК 91411105312040499120

Назначение платежа: плата за публичный сервитут, приказ директора департамента архитектуры и градостроительства Администрации города Омска от 16 декабря 2021 года № 75 «О Порядке осуществления департаментом архитектуры и градостроительства Администрации города Омска бюджетных полномочий администратора доходов бюджета города Омска».

Приложение № 4
к постановлению Администрации города Омска
от 26 января 2026 года № 27-п

ГРАФИК
проведения работ, необходимых для складирования

Наименование вида работ	Сроки выполнения работ, месяц
Складирование строительных и иных материалов, возведение некапитальных строений, сооружений (включая ограждения, бытовки, навесы) и (или) размещение строительной техники	11