

ПОСТАНОВЛЕНИЕ АДМИНИСТРАЦИИ ГОРОДА ОМСКА

от 29 марта 2024 года № 246-п

Об установлении публичного сервитута

Руководствуясь Земельным кодексом Российской Федерации, Федеральным законом «Об общих принципах организации местного самоуправления в Российской Федерации», постановлением Правительства Российской Федерации от 24 февраля 2009 года № 160 «О порядке установления охранных зон объектов электросетевого хозяйства и особых условий использования земельных участков, расположенных в границах таких зон», Уставом города Омска, постановлением Администрации города Омска от 17 октября 2019 года № 710-п «Об утверждении административного регламента предоставления муниципальной услуги «Принятие решения об установлении публичного сервитута в отдельных целях», на основании ходатайства об установлении публичного сервитута Публичного акционерного общества «Россети Сибирь» от 15 марта 2024 года № ДАГ-МУ/186, договора об осуществлении технологического присоединения к электрическим сетям от 26 июня 2012 года № 20.55.2662.12, дополнительного соглашения № 1 к договору об осуществлении технологического присоединения к электрическим сетям от 30 августа 2013 года, дополнительного соглашения № 2 к договору об осуществлении технологического присоединения к электрическим сетям от 26 марта 2015 года, дополнительного соглашения № 3 к договору об осуществлении технологического присоединения к электрическим сетям от 12 января 2017 года, дополнительного соглашения № 4 к договору об осуществлении технологического присоединения к электрическим сетям от 4 декабря 2017 года, дополнительного соглашения № 5 к договору об осуществлении технологического присоединения к электрическим сетям от 28 ноября 2019 года, дополнительного соглашения № 6 к договору об осуществлении технологического присоединения к электрическим сетям от 13 декабря 2019 года, дополнительного соглашения № 7 к договору об осуществлении технологического присоединения к электрическим сетям от 1 декабря 2021 года, дополнительного соглашения № 8 к договору об осуществлении технологического присоединения к электрическим сетям от 18 мая 2022 года, дополнительного соглашения № 9 к договору об осуществлении технологического присоединения к электрическим сетям от 9 февраля 2024 года постановляю:

1. Установить в интересах Публичного акционерного общества «Россети Сибирь» (ОГРН 1052460054327, ИНН 2460069527) публичный сервитут в целях размещения и эксплуатации объектов электросетевого хозяйства, их неотъемлемых технологических частей, необходимых для подключения (технологического присоединения) к сетям электроснабжения, в отношении части земельного участка площадью 189 кв. м, входящей в состав земельного участка с кадастровым номером 55:36:040114:3028, площадью 2105 кв. м, относящегося к категории земель населенных пунктов, местоположение установлено относительно ориентира, расположенного за пределами участка. Ориентир 1-этажный жилой дом. Участок находится примерно в 43 м, по направлению на северо-восток от ориентира. Почтовый адрес ориентира: Омская область, город Омск, Центральный административный округ, улица 11-я Ремесленная, дом 32.

2. Срок публичного сервитута – десять лет.

3. Утвердить границы публичного сервитута в соответствии со схемой расположения границ публичного сервитута согласно приложению № 1 к настоящему постановлению и описанием границ публичного сервитута согласно приложению № 2 к настоящему постановлению.

4. Срок, в течение которого использование земельного участка (его части) и (или) расположенного на нем объекта недвижимого имущества в соответствии с их разрешенным использованием будет невозможно или существенно затруднено в связи с осуществлением сервитута – 14 дней.

5. Публичному акционерному обществу «Россети Сибирь» привести земельный участок в состояние, пригодное для использования в соответствии с видом разрешенного использования, снести инженерное сооружение, размещенное на основании публичного сервитута, в сроки, предусмотренные пунктом 8 статьи 39.50 Земельного кодекса Российской Федерации.

6. Департаменту архитектуры и градостроительства Администрации города Омска в течение пяти рабочих дней со дня принятия решения об установлении публичного сервитута:

1) осуществить необходимые мероприятия и юридически значимые действия, связанные с установлением публичного сервитута;

2) совместно с департаментом информационной политики Администрации города Омска обеспечить:

- размещение настоящего постановления на официальном сайте Администрации города Омска в информационно-телекоммуникационной сети «Интернет»;

- опубликование настоящего постановления в средствах массовой информации.

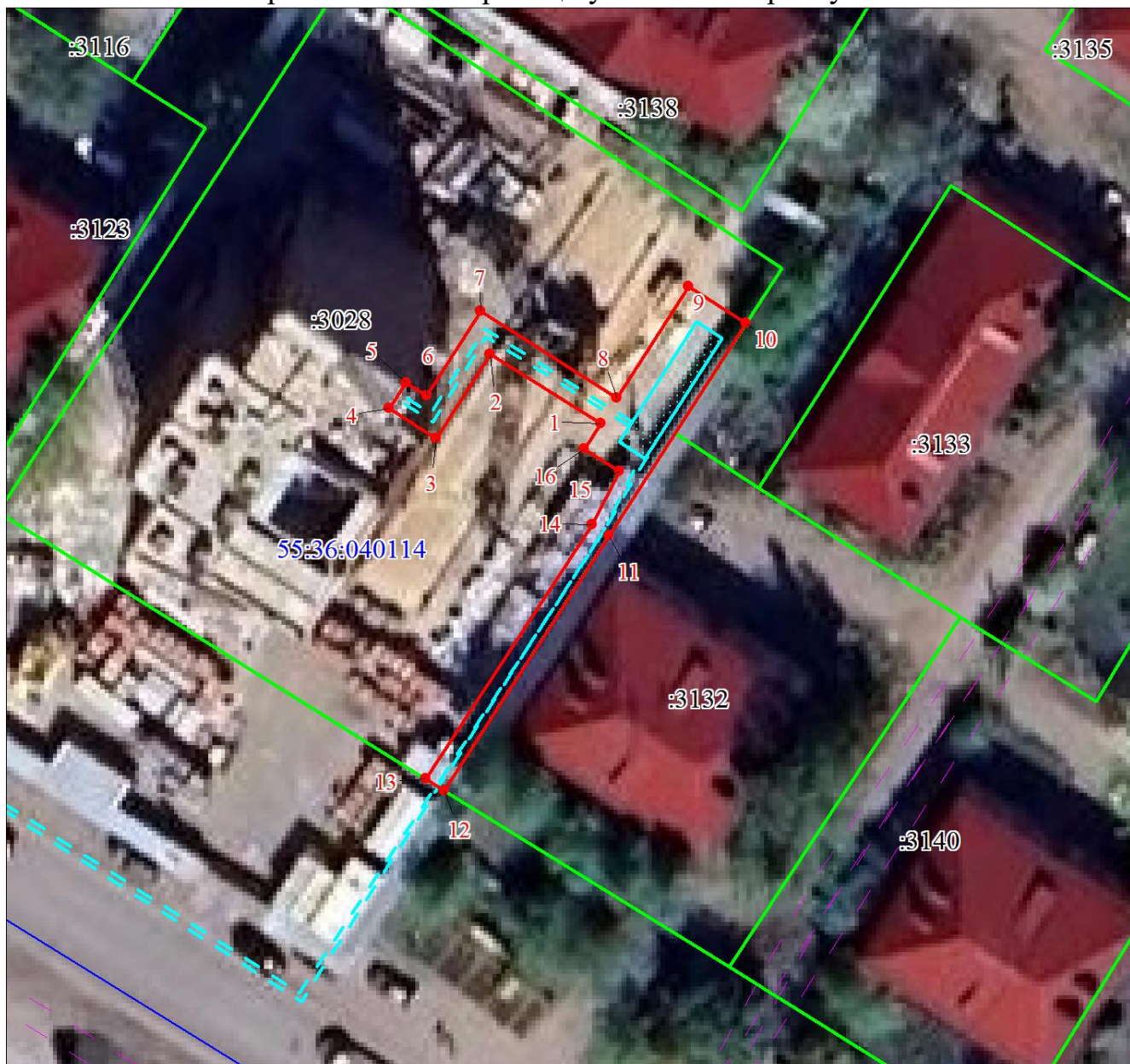
7. Контроль за исполнением настоящего постановления возложить на заместителя Мэра города Омска, директора департамента имущественных отношений Администрации города Омска Е.А. Романина.

Исполняющий обязанности
Мэра города Омска



Е.В. Фомин

СХЕМА
расположения границ публичного сервитута



Масштаб 1:500

Используемые условные знаки и обозначения:

	Характерная точка границы публичного сервитута и номер точки
	Граница публичного сервитута
	Проектируемое инженерное сооружение
	Граница ЗОУИТ
	Существующая часть границы, имеющиеся в ЕГРН сведения о которой достаточны для определения ее местоположения
	Надписи кадастрового номера земельного участка
	Граница и номер кадастрового квартала

Приложение № 2
к постановлению Администрации города Омска
от 29 марта 2024 года № 246-п

ОПИСАНИЕ ГРАНИЦ
публичного сервитута

№ п/п	Характеристики объекта	Описание характеристик
1	Местоположение публичного сервитута	Омская область, город Омск, Центральный административный округ
2	Площадь, кв. м	189 ± 5
3	Иные характеристики объекта	Публичный сервитут устанавливается в целях строительства и эксплуатации объектов электросетевого хозяйства, их неотъемлемых технологических частей, необходимых для подключения (технологического присоединения) к сетям электроснабжения. Срок установления публичного сервитута – 10 лет
Система координат: МСК-55		
Метод определения координат характерной точки: метод спутниковых геодезических измерений		
Средняя квадратическая погрешность положения характерной точки (Mt) – 0,1 м		

Сведения о характерных точках границ публичного сервитута

Обозначение характерных точек границ	Координаты, м	
	X	Y
1	485890.99	2164451.14
2	485896.64	2164442.40
3	485889.98	2164437.98
4	485892.46	2164434.24
5	485894.48	2164435.63
6	485893.42	2164437.26
7	485900.09	2164441.69
8	485892.99	2164452.46
9	485901.79	2164458.30
10	485898.80	2164462.84
11	485882.04	2164451.62
12	485861.91	2164438.17
13	485862.87	2164436.68
14	485882.96	2164450.33
15	485887.16	2164452.52
16	485888.97	2164449.79
1	485890.99	2164451.14