



ПОСТАНОВЛЕНИЕ АДМИНИСТРАЦИИ ГОРОДА ОМСКА

от 1 апреля 2026 года № 234-п

Об установлении публичного сервитута

Руководствуясь Земельным кодексом Российской Федерации, Федеральным законом «Об общих принципах организации местного самоуправления в Российской Федерации», Федеральным законом «Об общих принципах организации местного самоуправления в единой системе публичной власти», постановлением Правительства Российской Федерации от 24 февраля 2009 года № 160 «О порядке установления охранных зон объектов электросетевого хозяйства и особых условий использования земельных участков, расположенных в границах таких зон», Уставом города Омска, постановлением Администрации города Омска от 2 июня 2025 года № 1-цр «Об утверждении Административного регламента Администрации города Омска по предоставлению муниципальной услуги «Установление сервитута, публичного сервитута на территории города Омска», на основании ходатайства об установлении публичного сервитута Акционерного общества «Омскэлектро» от 10 марта 2026 года № ГИС-8471/ДАГ, договора об осуществлении технологического присоединения к электрическим сетям от 1 декабря 2025 года № 1011/25 постановляю:

1. Установить в интересах Акционерного общества «Омскэлектро» (ОГРН 1135543015145, ИНН 5506225921) публичный сервитут в целях размещения и эксплуатации объектов электросетевого хозяйства, их неотъемлемых технологических частей, необходимых для подключения (технологического присоединения) к сетям электроснабжения, в отношении части земельного участка площадью 86 кв. м, входящей в состав земельного участка с кадастровым номером 55:36:070107:600, площадью 3246 кв. м, относящегося к категории земель населенных пунктов, местоположение установлено относительно ориентира, расположенного в границах участка. Ориентир 4-этажный жилой дом. Почтовый адрес ориентира: Омская область, город Омск, Советский административный округ, улица Красный Путь, дом 74.

2. Срок публичного сервитута – десять лет.

3. Утвердить границы публичного сервитута в соответствии со схемой расположения границ публичного сервитута согласно приложению № 1 к настоящему постановлению и описанием границ публичного сервитута согласно приложению № 2 к настоящему постановлению.

4. Срок, в течение которого использование земельного участка (его части) и (или) расположенного на нем объекта недвижимого имущества в соответствии с их разрешенным использованием будет невозможно или существенно затруднено в связи с осуществлением сервитута, – 30 дней.

5. Акционерному обществу «Омскэлектро» привести земельный участок в состояние, пригодное для использования в соответствии с видом разрешенного использования, снести инженерное сооружение, размещенное на основании публичного сервитута, в сроки, предусмотренные пунктом 8 статьи 39.50 Земельного кодекса Российской Федерации.

6. Департаменту архитектуры и градостроительства Администрации города Омска в течение пяти рабочих дней со дня принятия решения об установлении публичного сервитута осуществить необходимые мероприятия и юридически значимые действия, связанные с установлением публичного сервитута.

7. Департаменту информационной политики Администрации города Омска обеспечить:

- официальное опубликование настоящего постановления;
- размещение настоящего постановления на официальном сайте Администрации города Омска в информационно-телекоммуникационной сети «Интернет».

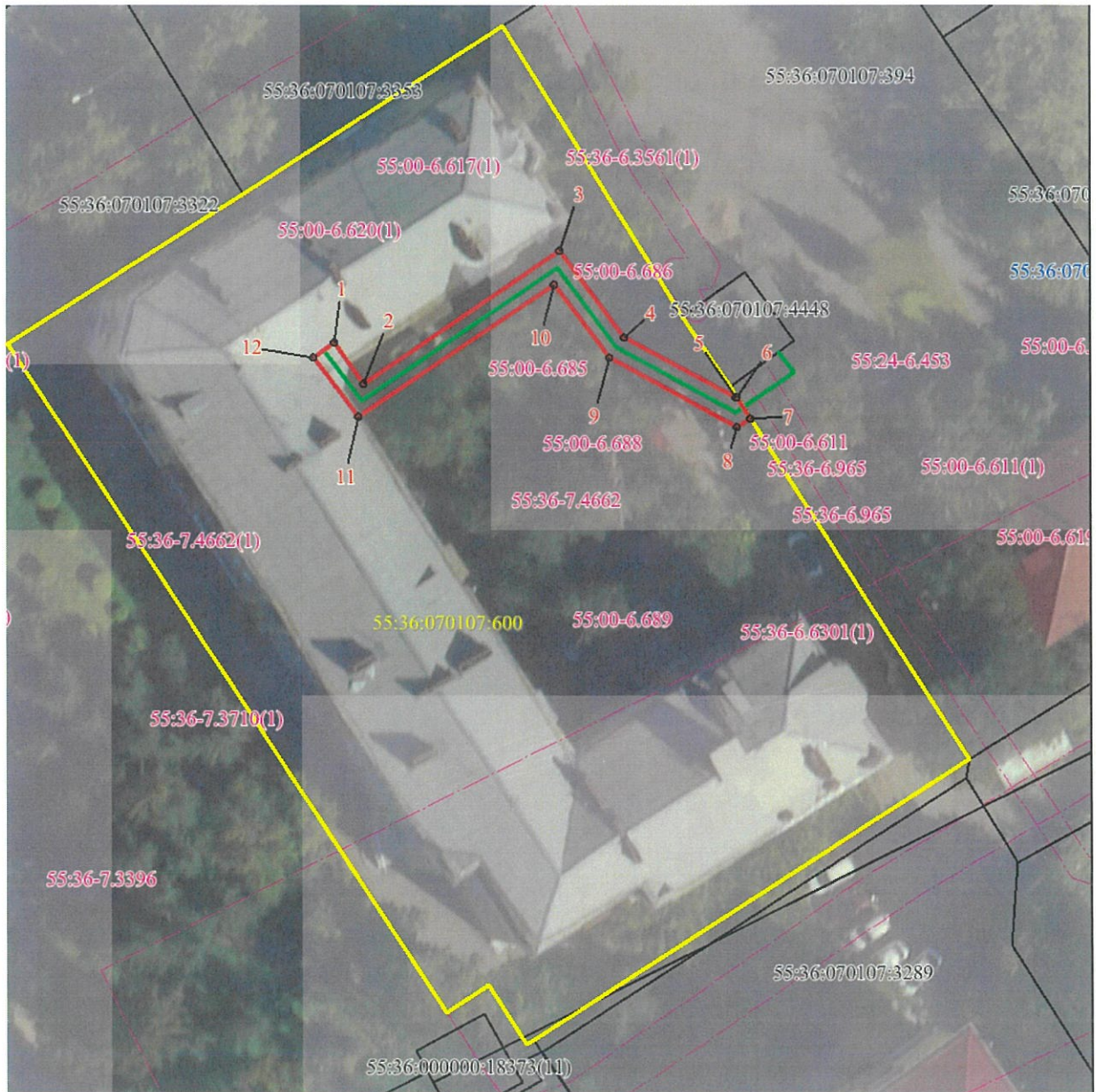
8. Контроль за исполнением настоящего постановления возложить на первого заместителя Мэра города Омска, директора департамента городского хозяйства Администрации города Омска Е.В. Фомина.

Мэр города Омска










С.Н. Шелест

СХЕМА
расположения границ публичного сервитута



Масштаб 1:500

Условные обозначения:

- | | | | |
|---|---|--|---|
|  | - проектные границы публичного сервитута |  | - обозначение границы и номера территориальных зон, зон с особыми условиями использования территории |
|  | - обозначение и номер характерной точки публичного сервитута |  | - обозначение границы и номера земельных участков, в отношении которых испрашивается публичный сервитут |
|  | - обозначение границы и номера кадастрового квартала | | |
|  | - ось проектируемого местоположения инженерного сооружения | | |
|  | - обозначение границы и номера земельного участка, уточненного в ЕГРН | | |

Приложение № 2
к постановлению Администрации города Омска
от 1 апреля 2026 года № 234-п

ОПИСАНИЕ ГРАНИЦ
публичного сервитута

№ п/п	Характеристики объекта	Описание характеристик
1	Местоположение публичного сервитута	Омская область, город Омск, Советский административный округ
2	Площадь, кв. м	86 ± 2.24
3	Иные характеристики объекта	Публичный сервитут устанавливается в целях размещения и эксплуатации объектов электросетевого хозяйства, их неотъемлемых технологических частей, необходимых для подключения (технологического присоединения) к сетям электроснабжения. Срок установления публичного сервитута – 10 лет
Система координат: МСК-55, зона 2		
Метод определения координат характерной точки: картометрический		
Средняя квадратическая погрешность положения характерной точки (Mt) – 0,1 м		

Сведения о характерных точках границ публичного сервитута

Обозначение характерных точек границ	Координаты, м	
	X	Y
1	485947.93	2161358.06
2	485944.69	2161360.48
3	485955.30	2161376.30
4	485948.40	2161381.53
5	485943.52	2161390.49
6	485943.59	2161390.58
7	485941.90	2161391.66
8	485941.20	2161390.61
9	485946.75	2161380.38
10	485952.63	2161375.86
11	485942.01	2161360.05
12	485946.79	2161356.39
1	485947.93	2161358.06