

ПОСТАНОВЛЕНИЕ АДМИНИСТРАЦИИ ГОРОДА ОМСКА

от 25 марта 2024 года № 226-п

Об установлении публичного сервитута

Руководствуясь Земельным кодексом Российской Федерации, Федеральным законом «Об общих принципах организации местного самоуправления в Российской Федерации», постановлением Правительства Российской Федерации от 24 февраля 2009 года № 160 «О порядке установления охранных зон объектов электросетевого хозяйства и особых условий использования земельных участков, расположенных в границах таких зон», Уставом города Омска, постановлением Администрации города Омска от 17 октября 2019 года № 710-п «Об утверждении административного регламента предоставления муниципальной услуги «Принятие решения об установлении публичного сервитута в отдельных целях», на основании ходатайства об установлении публичного сервитута Публичного акционерного общества «Россети Сибирь» от 29 февраля 2024 года № ДАГ-МУ/143, договора об осуществлении технологического присоединения к электрическим сетям от 11 августа 2023 года № 20.5500.3616.23 постановляю:

1. Установить в интересах Публичного акционерного общества «Россети Сибирь» (ОГРН 1052460054327, ИНН 2460069527) публичный сервитут в целях размещения и эксплуатации объектов электросетевого хозяйства, их неотъемлемых технологических частей, необходимых для подключения (технологического присоединения) к сетям электроснабжения, в отношении:

1) части земельного участка площадью 278 кв. м, входящей в состав земельного участка с кадастровым номером 55:36:081701:179, площадью 8093 кв. м, относящегося к категории земель населенных пунктов, местоположение: Омская область, город Омск, товарищество собственников недвижимости «Садоводческое некоммерческое товарищество «Степные Зори»;

2) части земель, государственная собственность на которые не разграничена, в границах кадастрового квартала 55:36:081701, площадью 196 кв. м, расположенных в Центральном административном округе города Омска.

2. Срок публичного сервитута – десять лет.

3. Утвердить границы публичного сервитута в соответствии со схемой расположения границ публичного сервитута согласно приложению № 1

к настоящему постановлению и описанием границ публичного сервитута согласно приложению № 2 к настоящему постановлению.

4. Расчет и внесение платы за публичный сервитут осуществить в порядке согласно приложению № 3 к настоящему постановлению.

5. Работы, необходимые для подключения (технологического присоединения) к сетям электроснабжения, выполнить в соответствии с графиком согласно приложению № 4 к настоящему постановлению.

6. Срок, в течение которого использование земельного участка (его части) и (или) расположенного на нем объекта недвижимого имущества в соответствии с их разрешенным использованием будет невозможно или существенно затруднено в связи с осуществлением сервитута – шесть дней.

7. Публичному акционерному обществу «Россети Сибирь» привести земельный участок в состояние, пригодное для использования в соответствии с видом разрешенного использования, снести инженерное сооружение, размещенное на основании публичного сервитута, в сроки, предусмотренные пунктом 8 статьи 39.50 Земельного кодекса Российской Федерации.

8. Департаменту архитектуры и градостроительства Администрации города Омска в течение пяти рабочих дней со дня принятия решения об установлении публичного сервитута:

1) осуществить необходимые мероприятия и юридически значимые действия, связанные с установлением публичного сервитута;


2) совместно с департаментом информационной политики Администрации города Омска обеспечить:

- размещение настоящего постановления на официальном сайте Администрации города Омска в информационно-телекоммуникационной сети «Интернет»;

- опубликование настоящего постановления в средствах массовой информации.

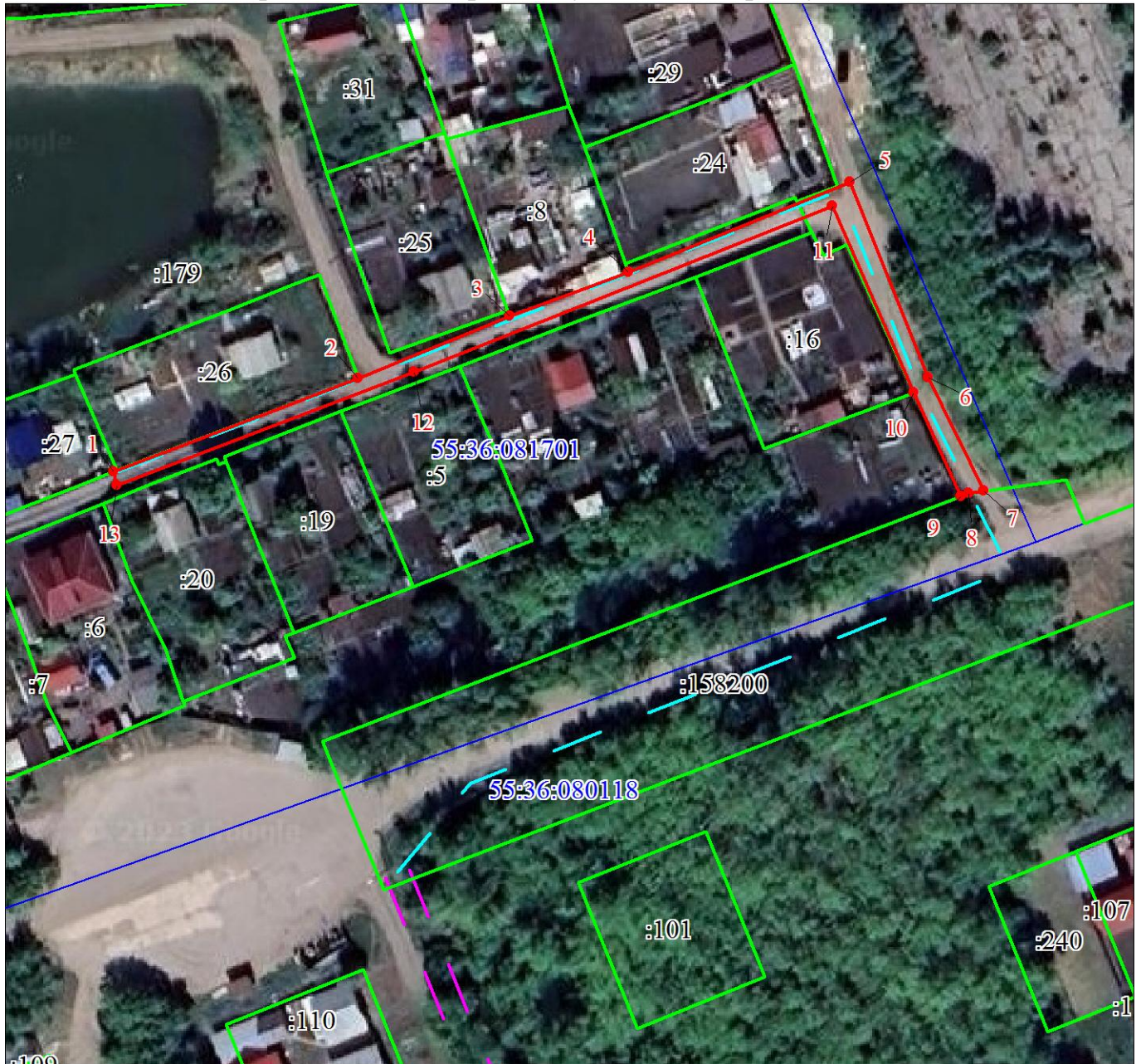
9. Контроль за исполнением настоящего постановления возложить на заместителя Мэра города Омска, директора департамента имущественных отношений Администрации города Омска Е.А. Романина.

Исполняющий обязанности
Мэра города Омска










Е.В. Фомин

СХЕМА
расположения границ публичного сервитута



Масштаб 1:1000

Используемые условные знаки и обозначения:

- | | |
|-------------------------------------------------------------------------------------|--------------------------------------------------------------------------------------------------------------|
|  | Характерная точка границы публичного сервитута и номер точки |
|  | Граница публичного сервитута |
|  | Проектируемое инженерное сооружение |
|  | Граница ЗОУИТ |
|  | Существующая часть границы, имеющиеся в ЕГРН сведения о которой достаточны для определения ее местоположения |
|  | Надписи кадастрового номера земельного участка |
|  | Граница и номер кадастрового квартала |

Приложение № 2
к постановлению Администрации города Омска
от 25 марта 2024 года № 226-п

**ОПИСАНИЕ ГРАНИЦ
публичного сервитута**

№ п/п	Характеристики объекта	Описание характеристик
1	Местоположение публичного сервитута	Омская область, город Омск, Центральный административный округ
2	Площадь, кв. м	474 ± 15
3	Иные характеристики объекта	Публичный сервитут устанавливается в целях строительства и эксплуатации объектов электросетевого хозяйства, их неотъемлемых технологических частей, необходимых для подключения (технологического присоединения) к сетям электроснабжения. Срок установления публичного сервитута – 10 лет

Система координат: МСК-55

Метод определения координат характерной точки: метод спутниковых геодезических измерений

Средняя квадратическая погрешность положения характерной точки (Mt) – 0,1 м

Сведения о характерных точках границ публичного сервитута

Обозначение характерных точек границ	Координаты, м	
	X	Y
1	488367.31	2170710.83
2	488381.52	2170750.15
3	488390.95	2170774.50
4	488397.70	2170793.59
5	488411.51	2170829.16
6	488380.05	2170840.97
7	488361.81	2170849.51
8	488361.51	2170847.12
9	488361.05	2170845.86
10	488377.75	2170838.71
11	488407.70	2170826.27
12	488382.34	2170759.10
13	488365.06	2170711.40
1	488367.31	2170710.83

ПОРЯДОК
расчета и внесения платы за публичный сервитут

Расчет платы за публичный сервитут в отношении земель, государственная собственность на которые не разграничена и не предоставленных гражданам или юридическим лицам, исчисляется по формуле:

$$Рп = Ccy \times 0,01\% \times Плсерв, \text{ где:}$$

- Рп** - размер платы за публичный сервитут, руб. в год;
- Ccy** - средний уровень кадастровой стоимости земельных участков муниципального образования городского округа город Омск Омской области (приложение № 2 к приказу Министерства имущественных отношений Омской области от 9 сентября 2022 года № 78-п «Об утверждении результатов определения кадастровой стоимости земельных участков расположенных на территории Омской области»), 982,06 руб./кв. м;
- 0,01** - плата за публичный сервитут в отношении земельного участка, находящегося в государственной или муниципальной собственности и не обремененного правами третьих лиц, устанавливается в размере 0,01 процента кадастровой стоимости такого земельного участка за каждый год использования этого земельного участка (статья 39.46 Земельного кодекса Российской Федерации), %;

Плсерв. площадь части земельного участка (публичного сервитута), кв. м.

Кадастровый номер квартала	Средний уровень кадастровой стоимости земель городского округа город Омск Омской области, руб./кв. м, (Ccy)	Площадь публичного сервитута, кв.м. (Плсерв)	Размер платы за публичный сервитут в год, руб. (Рп)	Размер платы за публичный сервитут за 10 лет (весь срок сервитута), руб.
55:36:081701	982,06	196	19,25	192,50

Размер платы за публичный сервитут в отношении земель, государственная собственность на которые не разграничена и не предоставленных гражданам или юридическим лицам, составляет 192 (сто девяносто два) рубля 50 копеек.

Получатель: УФК по Омской области (ДАГ Администрации г. Омска)

Банковские реквизиты для оплаты:

ИНН 5503031117

КПП 550301001

Наименование банка получателя:

ОТДЕЛЕНИЕ ОМСК БАНКА РОССИИ//УФК по Омской области г. Омск

БИК 015209001

Единый казначейский счет 40102810245370000044

Казначейский счет 03100643000000015200

ОКТМО 52701000

КБК 91411105312040499120

Назначение платежа: плата за публичный сервитут, приказ директора департамента архитектуры и градостроительства Администрации города Омска от 16 декабря 2021 года № 75 «О Порядке осуществления департаментом архитектуры и градостроительства Администрации города Омска бюджетных полномочий администратора доходов бюджета города Омска».

Приложение № 4
к постановлению Администрации города Омска
от 25 марта 2024 года № 226-п

ГРАФИК
проведения работ, необходимых для подключения (технологического
присоединения) к сетям электроснабжения

№ п/п	Наименование вида работ	Сроки выполнения работ, день
1	Монтаж опор	2
2	Монтаж провода	2
3	Восстановление нарушенного благоустройства	1
4	Подключение к существующей ВЛ-0,4 кВ	1