



ПОСТАНОВЛЕНИЕ АДМИНИСТРАЦИИ ГОРОДА ОМСКА

от 4 декабря 2023 года № 1036-п

Об установлении публичного сервитута

Руководствуясь Земельным кодексом Российской Федерации, Федеральным законом «Об общих принципах организации местного самоуправления в Российской Федерации», постановлением Правительства Российской Федерации от 24 февраля 2009 года № 160 «О порядке установления охранных зон объектов электросетевого хозяйства и особых условий использования земельных участков, расположенных в границах таких зон», Уставом города Омска, постановлением Администрации города Омска от 17 октября 2019 года № 710-п «Об утверждении административного регламента предоставления муниципальной услуги «Принятие решения об установлении публичного сервитута в отдельных целях», на основании ходатайства об установлении публичного сервитута Акционерного общества «Омскэлектро» от 9 ноября 2023 года № ДАГ-МУ/748, договора об осуществлении технологического присоединения к электрическим сетям от 26 июня 2023 года № 536/23 постановляю:

1. Установить в интересах Акционерного общества «Омскэлектро» (ОГРН 1135543015145, ИНН 5506225921) публичный сервитут в целях размещения и эксплуатации объектов электросетевого хозяйства, их неотъемлемых технологических частей, необходимых для подключения (технологического присоединения) к сетям электроснабжения, в отношении:

1) части земельного участка площадью 430 кв. м, входящей в состав земельного участка с кадастровым номером 55:36:070103:2014, площадью 11526 кв. м, относящегося к категории земель населенных пунктов, местоположение установлено относительно ориентира, расположенного за пределами участка. Ориентир 9-этажный жилой дом. Участок находится примерно в 66 м, по направлению на юго-восток от ориентира. Почтовый адрес ориентира: Омская область, город Омск, Советский административный округ, улица Химиков, дом 32;

2) части земельного участка площадью 29 кв. м, входящей в состав земельного участка с кадастровым номером 55:36:070103:6479, площадью 330 кв. м, относящегося к категории земель населенных пунктов, местоположение установлено относительно ориентира, расположенного за пределами участка. Ориентир здание. Участок находится примерно в 91 м, по направлению на северо-восток от ориентира. Почтовый адрес ориентира:

Омская область, город Омск, Советский административный округ, проспект Королева, дом 5.

2. Срок публичного сервитута – десять лет.

3. Утвердить границы публичного сервитута в соответствии со схемой расположения границ публичного сервитута согласно приложению № 1 к настоящему постановлению и описанием границ публичного сервитута согласно приложению № 2 к настоящему постановлению.

4. Срок, в течение которого использование земельного участка (его части) и (или) расположенного на нем объекта недвижимого имущества в соответствии с их разрешенным использованием будет невозможно или существенно затруднено в связи с осуществлением сервитута – 30 дней.

5. Акционерному обществу «Омскэлектро» привести земельный участок в состояние, пригодное для использования в соответствии с видом разрешенного использования, снести инженерное сооружение, размещенное на основании публичного сервитута, в сроки, предусмотренные пунктом 8 статьи 39.50 Земельного кодекса Российской Федерации.

6. Департаменту архитектуры и градостроительства Администрации города Омска в течение пяти рабочих дней со дня принятия решения об установлении публичного сервитута:

1) осуществить необходимые мероприятия и юридически значимые действия, связанные с установлением публичного сервитута;

2) совместно с департаментом информационной политики Администрации города Омска обеспечить:

- размещение настоящего постановления на официальном сайте Администрации города Омска в информационно-телекоммуникационной сети «Интернет»;

- опубликование настоящего постановления в средствах массовой информации.

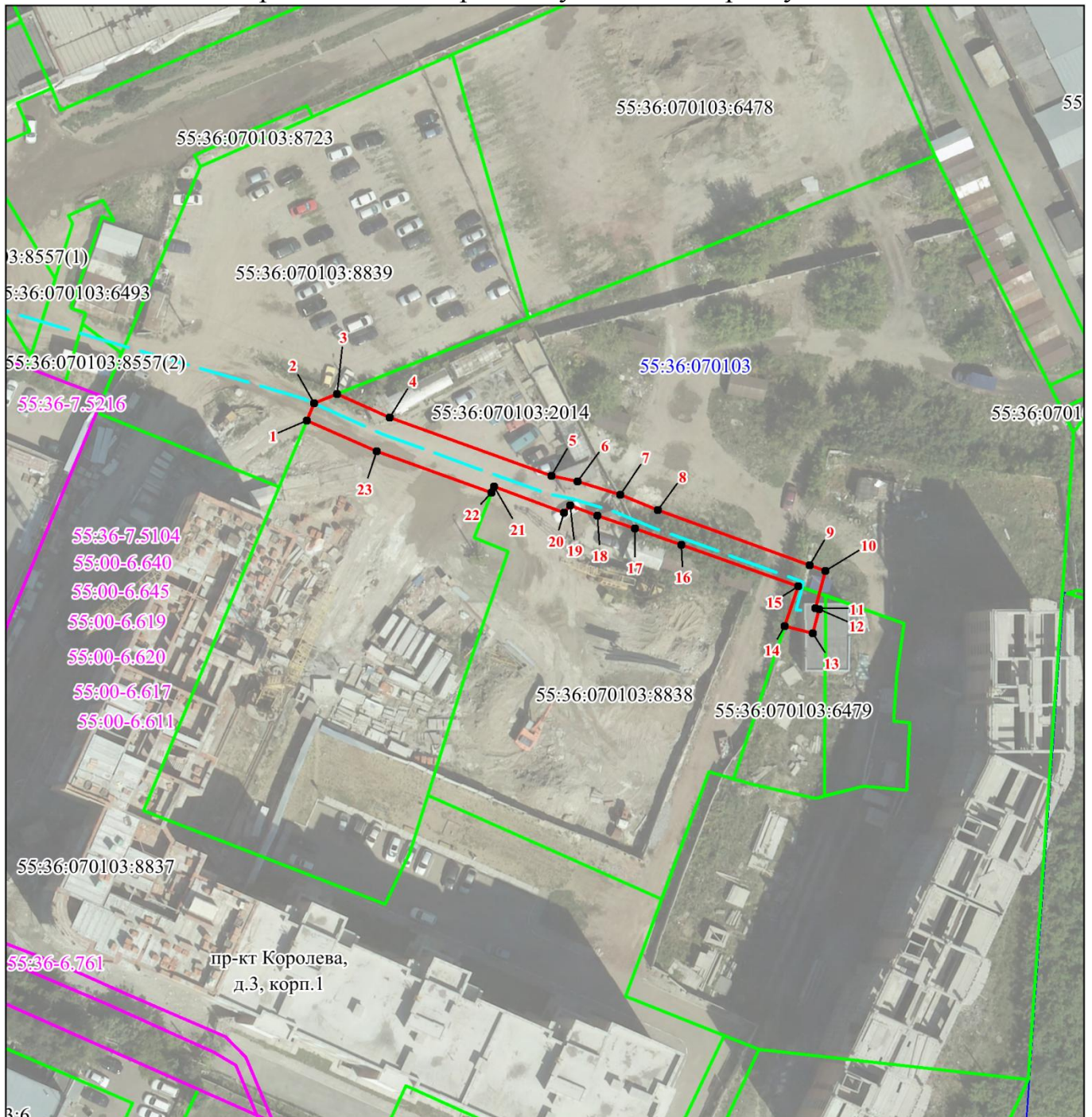
7. Контроль за исполнением настоящего постановления возложить на заместителя Мэра города Омска, директора департамента имущественных отношений Администрации города Омска Е.А. Романина.

Мэр города Омска



С.Н. Шелест

СХЕМА
расположения границ публичного сервитута



Масштаб 1:100

Используемые условные знаки и обозначения:

	Характерная точка границы публичного сервитута и номер точки
	Граница публичного сервитута
	Проектируемое инженерное сооружение
	Существующая часть границы, имеющиеся в ЕГРН сведения о которой достаточны для определения ее местоположения
	Граница ЗОУИТ
	Надписи кадастрового номера земельного участка

ОПИСАНИЕ ГРАНИЦ
публичного сервитута

№ п/п	Характеристики объекта	Описание характеристик
1	Местоположение публичного сервитута	Омская область, город Омск, Советский административный округ
2	Площадь, кв. м	459 ± 5
3	Иные характеристики объекта	Публичный сервитут устанавливается в целях строительства и эксплуатации объектов электросетевого хозяйства, их неотъемлемых технологических частей, необходимых для подключения (технологического присоединения) к сетям электроснабжения. Срок установления публичного сервитута – 10 лет
Система координат: МСК-55, зона 2		
Метод определения координат характерной точки: аналитический		
Средняя квадратическая погрешность положения характерной точки (Mt) – 0,1 м		

Сведения о характерных точках границ публичного сервитута

Обозначение характерных точек границ	Координаты, м	
	X	Y
1	490144.00	2158260.08
2	490146.86	2158261.25
3	490148.38	2158264.98
4	490144.50	2158273.54
5	490134.85	2158299.80
6	490133.91	2158304.05
7	490131.72	2158310.94
8	490129.17	2158317.06
9	490120.02	2158341.73
10	490119.10	2158344.30
11	490112.89	2158342.69
12	490112.70	2158343.25
13	490108.69	2158342.19
14	490109.89	2158337.69
15	490116.56	2158339.87
16	490123.42	2158320.86
17	490126.07	2158313.33
18	490128.22	2158307.25
19	490129.88	2158302.80
20	490128.71	2158301.80
21	490133.04	2158290.45
22	490132.05	2158290.08
23	490138.90	2158271.37

Обозначение характерных точек границ	Координаты, м	
	X	Y
1	490144.00	2158260.08