



ПОСТАНОВЛЕНИЕ АДМИНИСТРАЦИИ ГОРОДА ОМСКА

от 10 января 2023 года № 1-п

Об установлении публичного сервитута в отношении части земель
кадастрового квартала 55:36:060501

Руководствуясь Земельным кодексом Российской Федерации, Федеральным законом «Об общих принципах организации местного самоуправления в Российской Федерации», постановлением Правительства Российской Федерации от 24 февраля 2009 года № 160 «О порядке установления охранных зон объектов электросетевого хозяйства и особых условий использования земельных участков, расположенных в границах таких зон», Уставом города Омска, постановлением Администрации города Омска от 17 октября 2019 года № 710-п «Об утверждении административного регламента предоставления муниципальной услуги «Принятие решения об установлении публичного сервитута в отдельных целях», на основании ходатайства об установлении публичного сервитута Публичного акционерного общества «Россети Сибирь» от 15 декабря 2022 года № ДАГ-МУ/974, договора об осуществлении технологического присоединения к электрическим сетям от 4 августа 2022 года № 20.5500.4403.22 постановляю:

1. Установить в интересах Публичного акционерного общества «Россети Сибирь» (ОГРН 1052460054327, ИНН 2460069527) публичный сервитут в целях строительства и эксплуатации объектов электросетевого хозяйства, их неотъемлемых технологических частей, необходимых для подключения (технологического присоединения) к сетям электроснабжения, в отношении части земель, государственная собственность на которые не разграничена, в границах кадастрового квартала 55:36:060501, площадью 454 кв. м, расположенных в Центральном административном округе города Омска.

2. Срок публичного сервитута – десять лет.

3. Утвердить границы публичного сервитута в соответствии со схемой расположения границ публичного сервитута согласно приложению № 1 к настоящему постановлению и описанием границ публичного сервитута согласно приложению № 2 к настоящему постановлению.

4. Расчет и внесение платы за публичный сервитут в отношении земель, государственная собственность на которые не разграничена и не предоставленных гражданам или юридическим лицам, осуществить в порядке согласно приложению № 3 к настоящему постановлению.

5. Работы, необходимые для подключения (технологического присоединения) к сетям электроснабжения, выполнить в соответствии с графиком согласно приложению № 4 к настоящему постановлению.

6. Срок, в течение которого использование земельного участка (его части) и (или) расположенного на нем объекта недвижимого имущества в соответствии с их разрешенным использованием будет невозможно или существенно затруднено в связи с осуществлением сервитута – 4 дня.

7. Публичному акционерному обществу «Россети Сибирь» привести земельный участок в состояние, пригодное для использования в соответствии с видом разрешенного использования, снести инженерное сооружение, размещенное на основании публичного сервитута, в сроки, предусмотренные пунктом 8 статьи 39.50 Земельного кодекса Российской Федерации.

8. Департаменту архитектуры и градостроительства Администрации города Омска в течение пяти рабочих дней со дня принятия решения об установлении публичного сервитута:

1) осуществить необходимые мероприятия и юридически значимые действия, связанные с установлением публичного сервитута;

2) совместно с департаментом информационной политики Администрации города Омска обеспечить:

- размещение настоящего постановления на официальном сайте Администрации города Омска в информационно-телекоммуникационной сети «Интернет»;

- опубликование настоящего постановления в сетевом издании «Омск.рф. Правовой портал Администрации города Омска» в информационно-телекоммуникационной сети «Интернет»;

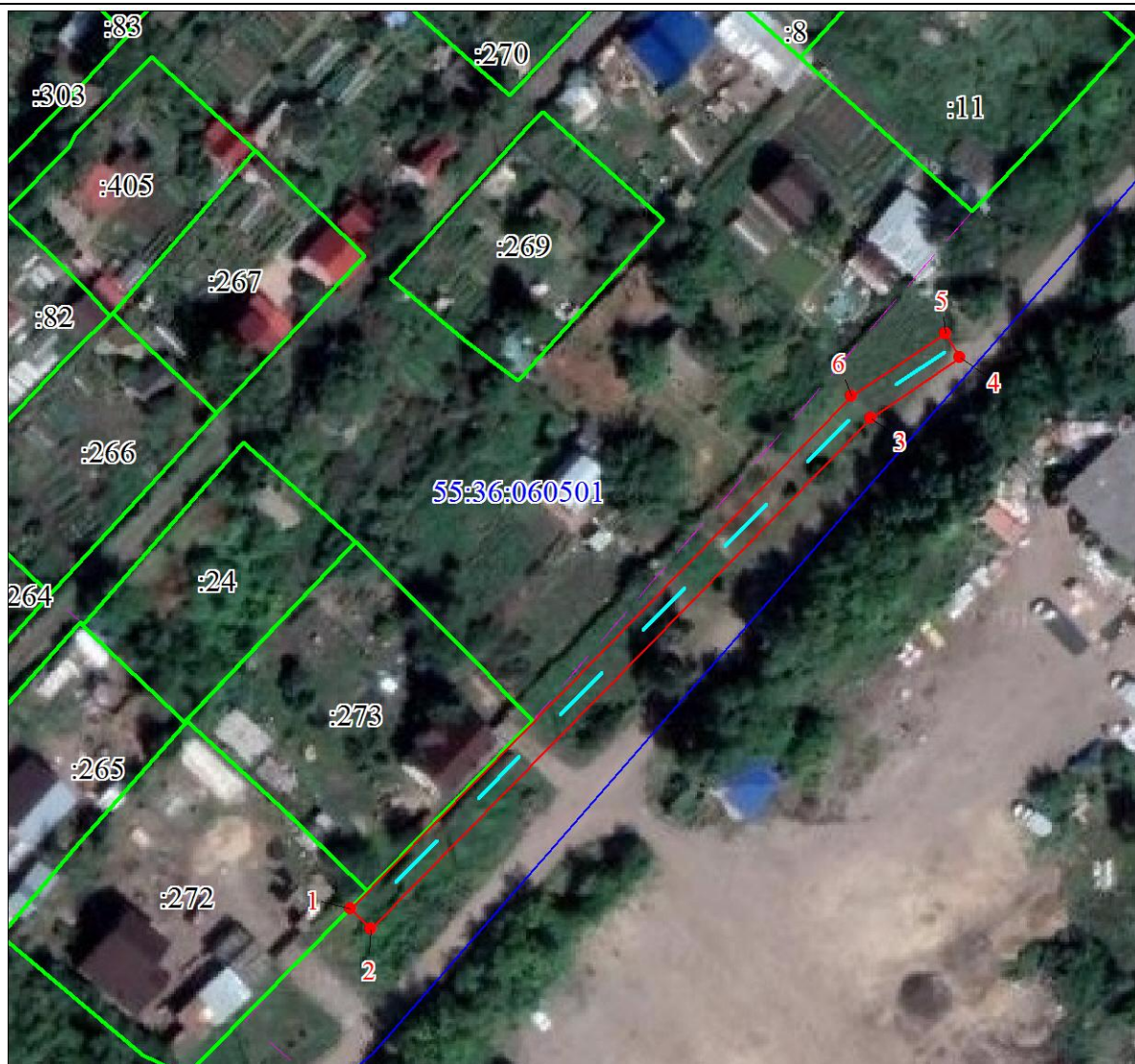
- опубликование настоящего постановления (за исключением приложений к нему) в печатных средствах массовой информации.

9. Контроль за исполнением настоящего постановления оставляю за собой.

Мэр города Омска




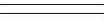
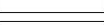

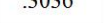
С.Н. Шелест

СХЕМА
расположения границ публичного сервитута



Масштаб 1:1000

Используемые условные знаки и обозначения:

| | |
|---|--|
|  | Характерная точка границы публичного сервитута и номер точки |
|  | Граница публичного сервитута |
|  | Проектируемое инженерное сооружение |
|  | Граница ЗОУИТ |
|  | Существующая часть границы, имеющиеся в ЕГРН сведения о которой достаточны для определения ее местоположения |
|  | Надписи кадастрового номера земельного участка |
|  | Граница и номер кадастрового квартала |

ОПИСАНИЕ ГРАНИЦ
публичного сервитута

| № п/п | Характеристики объекта | Описание характеристик |
|-------|-------------------------------------|---|
| 1 | Местоположение публичного сервитута | Омская область, город Омск, Центральный административный округ |
| 2 | Площадь, кв. м | 454 ± 7 |
| 3 | Иные характеристики объекта | Публичный сервитут устанавливается в целях строительства и эксплуатации объектов электросетевого хозяйства, их неотъемлемых технологических частей, необходимых для подключения (технологического присоединения) к сетям электроснабжения. Срок установления публичного сервитута – 10 лет |

Система координат: МСК-55

Метод определения координат характерной точки: метод спутниковых геодезических измерений

Средняя квадратическая погрешность положения характерной точки (Mt) – 0,1 м

Сведения о характерных точках границ публичного сервитута

| Обозначение характерных точек границ | Координаты, м | |
|--------------------------------------|---------------|------------|
| | X | Y |
| 1 | 490044.86 | 2164876.00 |
| 2 | 490042.04 | 2164878.76 |
| 3 | 490111.28 | 2164949.18 |
| 4 | 490119.50 | 2164961.76 |
| 5 | 490122.89 | 2164959.81 |
| 6 | 490114.42 | 2164946.67 |
| 1 | 490044.86 | 2164876.00 |



ПОРЯДОК

расчета и внесения платы за публичный сервитут в отношении земель,
государственная собственность на которые не разграничена
и не предоставленных гражданам
или юридическим лицам

Расчет платы за публичный сервитут в отношении земель, государственная собственность на которые не разграничена и не предоставленных гражданам или юридическим лицам, исчисляется по формуле:

$R_p = C_{cy} \times 0,01\% \times Pl_{серв}$, где:

- R_p – размер платы за публичный сервитут, руб. в год;
- C_{cy} – средний уровень кадастровой стоимости земель муниципального образования городского округа город Омск Омской области (приложение № 2 к приказу Министерства имущественных отношений Омской области от 20 ноября 2020 года № 45-п «Об утверждении результатов определения кадастровой стоимости земельных участков в составе земель населенных пунктов, земель сельскохозяйственного назначения, расположенных на территории Омской области»), 1247,17 руб./кв. м;
- 0,01 – плата за публичный сервитут в отношении земельного участка, находящегося в государственной или муниципальной собственности и не обремененного правами третьих лиц, устанавливается в размере 0,01 процента кадастровой стоимости такого земельного участка за каждый год использования этого земельного участка (статья 39.46 Земельного кодекса Российской Федерации), %;
- $Pl_{серв}$ – площадь части земельного участка (публичного сервитута), кв. м.

| Кадастровый номер квартала | Средний уровень кадастровой стоимости земель городского округа город Омск Омской области, руб./кв. м, (C_{cy}) | Площадь публичного сервитута, кв.м. ($Pl_{серв}$) | Размер платы за публичный сервитут в год, руб. (R_p) | Размер платы за публичный сервитут за 10 лет (весь срок сервитута), руб. |
|----------------------------|--|---|--|--|
| 55:36:060501 | 1247,17 | 454 | 56,62 | 566,20 |

Размер платы за публичный сервитут в отношении земель, государственная собственность на которые не разграничена



и не предоставленных гражданам или юридическим лицам, составляет 566 рублей 20 копеек.

Получатель: УФК по Омской области (ДАГ Администрации г. Омска)

Банковские реквизиты для оплаты:

ИНН 5503031117

КПП 550301001

Наименование банка получателя:

ОТДЕЛЕНИЕ ОМСК БАНКА РОССИИ//УФК по Омской области г. Омск

БИК 015209001

Единый казначейский счет 40102810245370000044

Казначейский счет 03100643000000015200

ОКТМО 52701000

КБК 91411105312040499120

Назначение платежа: плата за публичный сервитут, приказ директора департамента архитектуры и градостроительства Администрации города Омска от 16 декабря 2021 года № 75 «О Порядке осуществления департаментом архитектуры и градостроительства Администрации города Омска бюджетных полномочий администратора доходов бюджета города Омска».



Приложение № 4
к постановлению Администрации города Омска
от 10 января 2023 года № 1-п

ГРАФИК

проведения работ, необходимых для подключения (технологического присоединения) к сетям электроснабжения

| № п/п | Наименование вида работ | Сроки выполнения работ |
|-------|--|------------------------|
| 1 | Монтаж опор | 1 день |
| 2 | Монтаж провода | 1 день |
| 3 | Восстановление нарушенного благоустройства | 1 день |
| 4 | Подключение к существующей ВЛ-0,4 кВ | 1 день |

